

Univerza v Ljubljani  
Fakulteta *za računalništvo  
in informatiko*



**LETNO POROČILO 2014**  
**POSLOVNO POROČILO S POROČILOM O  
KAKOVOSTI**  
**RAČUNOVODSKO POROČILO**

Dekan: prof. dr. Nikolaj Zimic

Letno poročilo je bilo sprejeto na Senatu UL FRI dne 17. 2. 2015 in na dopisni seji Upravnega odbora UL FRI dne 26. 2. 2015.

Vizitka članice:

Ime zavoda: Univerza v Ljubljani, Fakulteta za računalništvo in informatiko

Krajše ime zavoda: **UL FRI**

Ulica: Večna pot 113

Kraj: Ljubljana

Spletna stran: **<http://www.fri.uni-lj.si>**

Elektronski naslov: [dekanat@fri.uni-lj.si](mailto:dekanat@fri.uni-lj.si)

Telefonska številka: **01/4798-000**

Matična številka: **1627023**

Identifikacijska številka: **SI67909027**

Transakcijski podračun: 01100-6030708768 odprt pri UJP

Ustanovitveni sklep: Ustanovitev na podlagi uskladitve z Odlokom o preoblikovanju Univerze v Ljubljani, sklep št. Srg. 199601826 z dne 14. 10. 1996

## KAZALO

<b>1. UVOD</b> .....	<b>5</b>
<b>2. POSLANSTVO IN VIZIJA UNIVERZE V LJUBLJANI TER ČLANICE</b> .....	<b>6</b>
Poslanstvo Univerze v Ljubljani.....	6
Vizija Univerze v Ljubljani .....	6
Poslanstvo UL FRI.....	6
Vizija UL FRI .....	6
Vrednote UL FRI.....	6
<b>3. IZVEDENE DEJAVNOSTI V LETU 2014 s samoevalvacijo</b> .....	<b>7</b>
<b>3.1 PO DEJAVNOSTIH</b> .....	<b>7</b>
<b>3.1.1 Izobraževalna dejavnost</b> .....	<b>7</b>
Vpis.....	7
Prehodnost .....	9
Diplomanti .....	11
Sodelovanje z okoljem.....	12
3.1.1.1 Prva stopnja z evalvacijo študijskih programov .....	13
3.1.1.2 Druga stopnja z evalvacijo študijskih programov .....	13
3.1.1.3 Tretja stopnja z evalvacijo študijskih programov .....	14
3.1.1.4 Prejšnji dodiplomski in podiplomski študij .....	14
3.1.1.5 Internacionalizacija v izobraževalni dejavnosti .....	15
<b>3.1.2 Raziskovalna in razvojna dejavnost</b> .....	<b>17</b>
3.1.2.1 Skupno število raziskovalcev.....	17
3.1.2.2 Objave v vrhunskih znanstvenih publikacijah - kumulativa .....	17
3.1.2.3 Citati - kumulativa .....	18
3.1.2.4 Raziskovalna uspešnost zaposlenih – primerjalna analiza.....	18
3.1.2.5 Raziskovalna aktivnost laboratorijev in kateder – primerjalna analiza .....	20
3.1.2.6 Razmerje med številom podeljenih doktoratov in številom učiteljev .....	21
3.1.2.7 Sodelovanje pri projektih.....	21
3.1.2.8 Povezovanje raziskovalnega dela s pedagoškim.....	21
3.1.2.9 Delež mladih raziskovalcev, podoktorskih raziskovalcev in raziskovalcev na projektih glede na število zaposlenih raziskovalcev .....	21
3.1.2.10 Izmenjave raziskovalcev .....	22
<b>3.1.3 Umetniška dejavnost (z internacionalizacijo)</b> .....	<b>23</b>
<b>3.1.4 Prenos in uporaba znanja – tretja dimenzija univerze (z internacionalizacijo)</b> .....	<b>24</b>
3.1.4.1 Mednarodna dejavnost.....	24
<b>3.1.5 Ustvarjalne razmere za delo in študij</b> .....	<b>27</b>
3.1.5.1 Obštudijska in interesna dejavnost, storitve za študente.....	27
3.1.5.2 Knjižnična in založniška dejavnost.....	28
<b>3.1.6 Upravljanje in razvoj kakovosti</b> .....	<b>29</b>
3.1.6.1 Delovanje sistema kakovosti (sistem in procesi) .....	29
3.1.6.2 Mehanizmi za spremljanje in izboljševanje kakovosti .....	29
3.1.6.3 Zunanje evalvacije in akreditacije .....	36
<b>3.1.7 Pogoji za izvajanje dejavnosti in podporna dejavnost</b> .....	<b>37</b>
3.1.7.1 Upravljanje s stvarnim premoženjem .....	37
3.1.7.2 Informacijski sistem.....	37
3.1.7.3 Upravljanje s človeškimi viri .....	39
3.1.7.4 Zagotavljanje stikov z javnostmi .....	40
3.1.7.5 Vodenje in upravljanje organizacije .....	40
<b>3.1.8 Ocena uspeha pri doseganju zastavljenih ciljev</b> .....	<b>41</b>
<b>4. STATISTIČNI PODATKI UL (realizacija 2014)</b> .....	<b>42</b>
4.1 Število vpisanih študentov.....	42
4.2 Število tujih vpisanih študentov .....	43
4.3 Število diplomantov .....	43
4.4 Število akreditiranih in razpisanih študijskih programov .....	44
4.5 Število skupnih študijskih programov .....	44
4.6 Število sporazumov o sodelovanju pri pridobivanju »dvojnih diplom«.....	45

4.7	Učitelji in sodelavci ter raziskovalci na izmenjavi (v Sloveniji, v/iz tujine).....	45
4.8	Okvirni programi EU in drugi mednarodni programi .....	45
4.9	Število študentov s posebnim statusom .....	47
5.	<b>PRILOGE:</b> .....	48
5.1	Zakonske in druge pravne podlage, ki urejajo delovanje univerz .....	48
5.2	Oddelki UL FRI.....	49
5.3	Predstavitev članice .....	51
5.4	Realizacija predlogov ukrepov iz Poslovnega poročila 2013.....	52
5.5.	Program ŠS članice - obštudijska dejavnost .....	54
5.5.1	Mnenje Študentskega sveta UL FRI .....	55
<b>6.</b>	<b>RAČUNOVODSKO POROČILO.....</b>	<b>56</b>
<b>6.1</b>	<b>RAČUNOVODSKE INFORMACIJE .....</b>	<b>57</b>
6.1.1	Računovodske usmeritve .....	57
6.1.2	Pojasnila k računovodskim izkazom.....	58
6.1.2.1	Bilanca stanja.....	58
6.1.2.2	Izkaz prihodkov in odhodkov .....	61
6.1.3	Pojasnilo k obrazcu Elementi za določitev dovoljenega obsega sredstev za delovno uspešnost iz naslova prodaje blaga in storitev na trgu .....	62
6.1.4	Poročilo o prejetih sredstvih iz proračuna Republike Slovenije .....	62
6.1.5	Poročilo o prejetih sredstvih iz proračunov lokalnih skupnosti (občin) .....	63
6.1.6	Struktura prihodkov in odhodkov za leto 2014 po virih sredstev .....	64
6.1.7	Drugo .....	65
<b>6.2</b>	<b>RAČUNOVODSKI IZKAZI .....</b>	<b>66</b>
6.2.1	Bilanca stanja z obveznimi prilogami .....	66
6.2.2	Izkaz prihodkov in odhodkov z obveznimi prilogami .....	66
6.2.3	Elementi za določitev dovoljenega obsega sredstev za delovno uspešnost iz naslova prodaje blaga in storitev na trgu.....	66
6.2.4	Posebni del finančnega poročila .....	66
6.2.5	Druge priloge .....	66

## 1. UVOD

---

Dokument predstavlja letno poročilo Fakultete za računalništvo in informatiko Univerze v Ljubljani (v nadaljevanju: UL FRI ali fakulteta) za leto 2014 in obsega:

1. Poslovno poročilo z integriranim samoevalvacijskim poročilom,
2. Računovodsko poročilo.

**Samoevalvacijsko poročilo** za leto 2014 so v januarju 2015 izdelali člani Komisije za spremljanje kakovosti in samoevalvacijo UL FRI (v nadaljevanju: KSKS). Poročilo sledi strukturi poslovnega poročila Univerze v Ljubljani (v nadaljevanju: UL). Člani KSKS so se tekom priprave poročila zbrali na več sestankih, analizirali realizacijo lanskih ukrepov in uskladili predlogov za izboljšave ter vsebino poročila. Po področjih so pripravili naslednje dele poročila:

- predsednik komisije prof. dr. Marko Robnik Šikonja je pripravil uvod, področje umetniške dejavnosti (3.3), sklep poročila in združil posamezne dele poročila v celoto ter jih uredil;
- doc. dr. Mira Trebar je pripravila poročilo o področju izobraževanja (3.1) in predstavila pogoje za izvajanje dejavnosti (3.7).
- doc. dr. Damjan Vavpotič je pripravil povzetek stanja kakovosti in analizo na področju raziskovalne in razvojne dejavnosti (3.2);
- Vida Groznik je predstavila prenos in uporabo znanja (3.4);
- predstavnika Študentskega sveta UL FRI, Matevž Črne in Nina Mrzel, sta pripravila razdelek o ustvarjalnih razmerah za delo in študij (3.5) in sodelovala pri pripravi predlogov za izboljšanje delovanja fakultete s študentskega vidika na vseh področjih;
- doc. dr. Polona Oblak je pokrila upravljanje s kakovostjo (3.6).

Pripravo **Poslovnega poročila UL FRI** za leto 2014 sta koordinirala tajnik fakultete Nives Macerl in vodja dekanata Lucija Završnik Čučkin. Slednja je usklajevala zbiranje podatkov od predstavnikov strokovnih služb, ki so poročila za svoja področja predhodno uskladili s tajnikom. Posamezne dele poročila so tako pripravili:

- tajnik fakultete Nives Macerl je koordinirala pripravo letnega poročila;
- Lucija Završnik Čučkin je uskladila zbrane podatke, pregledala poglavje s statističnimi podatki UL FRI (4) in priloge (5);
- mag. Ksenija Rozman je pripravila podatke za poglavja o mednarodni dejavnosti (3.4);
- Mira Škrli je pripravila podatke za področje kadrovskih zadev (3.8.3);
- mag. Jasna Bevk je pripravila podatke in dopolnitve za poglavje o raziskovalni in razvojni dejavnosti (3.2);
- Helena Zupan je pripravila podatke o področju izobraževanja (3.1.);
- mag. Andreja Vide Hladnik je pripravila podatke in poročilo o knjižnični dejavnosti (3.6.2).

Pri pripravi celotnega poročila so s pripombami in dopolnitvami sodelovali tudi dekan fakultete prof. dr. Nikolaj Zimic in prodekani prof. dr. Zoran Bosnić, prof. dr. Marko Bajec, doc. dr. Danijel Skočaj in prof. dr. Patricio Bulić.

Poslovno poročilo je rezultat dobrega sodelovanja KSKS in strokovnih služb ter vodstva UL FRI.

**Računovodsko poročilo** je sestavljeno v skladu z veljavno zakonodajo s področja računovodstva in financ ter v skladu z usmeritvami UL. Ta del poročila je pripravil vodja računovodsko finančne službe Bojan Heric.

## 2. POSLANSTVO IN VIZIJA UNIVERZE V LJUBLJANI TER ČLANICE

---

### Poslanstvo Univerze v Ljubljani

---

Univerza v Ljubljani goji temeljno, aplikativno in razvojno raziskovanje ter si prizadeva dosežati odličnost in najvišjo kakovost ter izpolnjevati najvišja etična merila na vseh področjih znanosti, umetnosti in tehnike. Na teh področjih skrbi za utrjevanje nacionalne samobitnosti, posebej z razvojem slovenske strokovne terminologije.

Na osnovi lastnega raziskovanja ter domačih in tujih raziskovalnih dosežkov izobražuje kritično misleče vrhunske znanstvenike, umetnike in strokovnjake, ki so usposobljeni za vodenje trajnostnega razvoja, ob upoštevanju izročila evropskega razsvetljenstva in humanizma ter ob upoštevanju človekovih pravic. Posebno skrb namenja razvoju talentov.

Spodbuja interdisciplinarni in multidisciplinarni študij. Izmenjuje svoje dosežke na področju znanosti in umetnosti z drugimi Univerzami in znanstvenoraziskovalnimi ustanovami. Tako prispeva svoj delež v slovensko in svetovno zakladnico znanja in iz nje prenaša znanje med študente in druge uporabnike.

Sodeluje z organizacijami iz gospodarstva in storitvenih dejavnosti v javnem in zasebnem sektorju, z državnimi organi, lokalnimi skupnostmi ter civilno družbo. S tem pospešuje uporabo svojih raziskovalnih in izobraževalnih dosežkov ter prispeva k družbenemu razvoju. Z dejavnim odzivanjem na dogajanja v svojem okolju predstavlja kritično vest družbe.

### Vizija Univerze v Ljubljani

---

Univerza v Ljubljani bo leta 2020 prepoznana, mednarodno odprta in odlična raziskovalna univerza, ki ustvarjalno prispeva h kakovosti življenja.

### Poslanstvo UL FRI

---

UL FRI je skupnost učiteljev, študentov, raziskovalcev in sodelavcev, ki v okolju akademske svobode skrbijo za ustvarjanje, izmenjavanje in prenašanje znanja s področja računalništva in informatike in si ob tem prizadevajo za kakovost ob spodbujanju interdisciplinarnosti in multidisciplinarnosti.

### Vizija UL FRI

---

UL FRI želi biti med vodilnimi fakultetami na svojem področju v srednji in jugovzhodni Evropi in biti prepoznavna v svetu. S svojimi dosežki želi prispevati k razvoju stroke in splošnemu razvoju v okolju, kjer deluje.

### Vrednote UL FRI

---

UL FRI svoje raziskovanje, izobraževanje in javno delovanje utemeljuje na vrednotah, ki jih deli z UL:

- akademska odličnost oziroma zagotavljanje čim višje kakovosti,
- akademska svoboda sodelavcev in študentov, posebej svoboda ustvarjalnosti,
- avtonomija v odnosu do države, političnih strank, korporacij in cerkva,
- humanizem in človekove pravice, vključujoč enakost možnosti, solidarnost in etičen ter odgovoren odnosa do sveta.

### 3. IZVEDENE DEJAVNOSTI V LETU 2014 s samoevalvacijo

#### 3.1 PO DEJAVNOSTIH

##### 3.1.1 Izobraževalna dejavnost

Osnovna vrednota UL FRI na področju izobraževanja je dobro poučevanje in uspešno učenje. Za zagotavljanje čim višje kakovosti pedagoškega dela je UL FRI v študijskem letu 2013/2014 sprejela več ukrepov in izvedla vrsto aktivnosti. V tem razdelku predstavljamo pregled delovanja UL FRI na področju izobraževanja in analiziramo posamezne statistične kazalnike. Ključni izvedeni ukrepi in zaznane priložnosti za izboljšave so prikazani v podpoglavjih ločeno po posameznih stopnjah izobraževanja.

#### Vpis

Fakulteta je v študijskem letu 2013/2014 izvajala naslednje študijske programe:

- **štiri študijske programe prve stopnje:**
  - [univerzitetni program Računalništvo in informatika, BUN-RI](#),
  - [visokošolski program Računalništvo in informatika, BVS-RI](#),
  - [univerzitetni interdisciplinarni program Računalništvo in matematika, BUN-IŠRM](#), skupaj s Fakulteto za matematiko in fiziko (FMF),
  - [interdisciplinarni univerzitetni program Upravna informatika, BUN-UI](#), skupaj s Fakulteto za upravo (FU), ki je koordinatorka programa;
- **tri študijske programe druge stopnje:**
  - magistrski program [Računalništvo in informatika, BM-RI](#),
  - magistrski program [Računalništvo in matematika, BM-IŠRM](#), skupaj s Fakulteto za matematiko in fiziko, ki je koordinatorka programa,
  - magistrski program [Kognitivna znanost, BM-KO](#), skupaj s Filozofsko fakulteto, Medicinsko fakulteto, Pedagoško fakulteto in več tujimi univerzami; koordinatorka študija je Pedagoška fakulteta;
- **en doktorski študijski program** Računalništvo in informatika, BDR-RI; fakulteta sodeluje tudi pri izvajanju doktorskih programov [Bioznanost](#) ter [Humanistika in družboslovje](#).

Fakulteta je v študijskem letu 2013/14 prvič razpisala

- **en študijski program druge stopnje** Pedagoško računalništvo in informatika, BM-PRI, skupaj s Pedagoško fakulteto.

Tabela 3.1.1: Število vpisanih študentov po posameznih stopnjah, programih in letnikih na študijskih programih, kjer je koordinatorka UL FRI.

Študijski program stanje vpisa 2014/2015	Število razpisnih mest - 1.letnik: Slovenski državljeni + tujci	1.letnik			2.letnik			3.letnik		Dodatno leto		Skupaj	
		Vsi vpisani	Ponavljalci	Tujci	Vsi vpisani	Ponavljalci	Tujci	Vsi vpisani	Tujci	Vsi vpisani	Tujci	Vsi vpisani	Tujci
1.stopnja													
BUN-RI	150 + 15	184	27	11	158	17	3	111	4	41	2	494	20
BUN-IŠRM	40 + 4	42	3	2	24	3	0	16	1	12	0	94	3
BVS-RI	150 + 15	188	38	4	114	2	2	95	3	54	1	451	10
29													
BM-RI	65 + 10	105	31	8	57	0	6			29	2	191	16
BM-PRI	(20 r + 10 izr) + 3	8	0	1								8	1
3.stopnja													
BDR-RI	27 + 3	7	0	1	8	1	1	10	0	10	1	35	3
Skupaj		534			361			232		146		1273	

Pregled vpisnih mest in vpisanih študentov v študijskem letu 2014/15 podaja Tabela 3.1.1. V študijskem letu 2012/2013 smo z znižanjem števila mest na 150 dosegli boljšo strukturo vpisanih študentov, zato smo v študijskem letu 2013/2014 ohranili enako število vpisnih mest, saj zanimanje za študij na največjih študijskih programih BUN-RI, BVS-RI in BM-RI, ostaja visoko, trendi razvoja v

Evropi in svetu pa predvidevajo povečane potrebe po računalniških in informacijskih znanjih ter povečanje zaposlitvenih možnosti ustrezno izobraženih kadrov. Na program BUN-RI se je ob prvi prijavi na 150 razpisanih mest prijavilo 172 kandidatov, na BVS-RI se je na 150 razpisanih mest prijavilo 253 kandidatov, na magistrski program BM-RI pa se je na 65 razpisanih mest prijavilo 109 kandidatov in na BUN-IŠRM se je na 40 razpisanih mest prijavilo 37 kandidatov. Omejitve vpisa na teh programih prispeva k izboru boljših kandidatov. Število vpisnih mest ohranjamo tudi na doktorskem programu BDR-RI, kjer si želimo pridobiti predvsem več tujih doktorskih študentov.

Na interdisciplinarnem BUN-IŠRM fakulteta skupaj s Fakulteto za matematiko in fiziko ohranja 40 vpisnih mest. S to fakulteto smo v študijskem letu 2013/2014 pričeli z izvajanjem 2. letnika interdisciplinarnega magistrskega študijskega programa Računalništvo in matematika, ki ga koordinira Fakulteta za matematiko in fiziko.

Še vedno ostaja zaskrbljujoč interdisciplinarni univerzitetni bolonjski program Upravna informatika BUN-UI (FU), ki ga UL FRI izvaja skupaj s Fakulteto za upravo, saj zanimanja ni veliko, predznanje in uspešnost vpisanih študentov pa sta slaba. Na 20 razpisanih mest se je prijavilo 13 kandidatov, od tega jih je bilo 11 sprejetih. V letu 2014 je bil izdelan predlog prenove študijskega programa, ki se bo začel izvajati s študijskim letom 2015/16 in bo odpravil znane pomanjkljivosti glede učnega programa in bolj prilagodil vsebine profilu študentov.

Za interdisciplinarni program Multimedija, ki ga koordinira Fakulteta za elektrotehniko in se prvič izvaja v študijskem letu 2014/2015, je bilo razpisanih 35 mest, prijavilo pa se je 130 kandidatov.

Za nov študijski program druge stopnje Pedagoško računalništvo in informatika, BM-PRI, ki ga izvajamo skupaj s Pedagoško fakulteto, je bilo razpisanih 38 mest (20 rednih, 15 izrednih, 3 tujci), a ni bilo posebnega zanimanja, vendar smo program zaradi strateške pomembnosti izobraževanja učiteljev računalništva vseeno pričeli izvajati z 9 vpisanimi študenti.

Fakulteta izvaja vrsto aktivnosti, s katerimi se želimo predstaviti bodočim študentom doma in v širši regiji. Udeležujemo se informativnih prireditev, kot sta Zotkini talenti in Informativa. Da bi potencialni bodoči študenti na prvi stopnji dobili čim boljši vpogled v študij računalništva in informatike, smo obiskali 35 srednjih šol po Sloveniji. V času poletnih počitnic smo organizirali Poletno šolo UL FRI, kjer je potekalo 8 delavnic:

- 2 delavnici za študente v obliki dodatnega izobraževanja (Zlivanje podatkov in 3D modeliranje),
- 3 delavnice za dijake, kjer smo jih učili osnov programiranja (Linux, Programiranje v višji prestavi, Robotske roke in Raspberry Pi) in
- 3 delavnice za osnovnošolce, kjer smo jim poskušali približati matematično in računalniško razmišljanje (Računalništvo brez računalnika, Scratch, Android).

Pod mentorstvom pedagogov naši študenti izvajajo brezplačne računalniške krožke na osnovnih in srednjih šolah ter s tem pridobijo kreditne točke pri predmetih Računalništvo v praksi na prvi stopnji in Obštudijske strokovne dejavnosti na drugi stopnji.

V sodelovanju s slovensko sekcijo društva ACM in z Inštitutom Jožef Stefan vsako leto organiziramo osnovnošolsko in srednješolsko tekmovanje v programiranju, v sodelovanju z drugimi slovenskimi univerzami pa sodelujemo na svetovnem tekmovanju v programiranju, ki je organizirano v okviru društva ACM.

Želimo si povečati zanimanje za vpis na našo fakulteto (tudi med dekleti), zato smo v letu 2014 izvedli številne aktivnosti, kot so:

- teden programiranja, ki vključuje brezplačne delavnice namenjene vsem starostim;
- jesenska šola programiranja za otroke iz socialno ogroženih družin: po opravljeni delavnici so otroci prejeli tudi svoje računalnike;
- Rails girls: v okviru brezplačnega dogodka smo dijakinje učili osnov programiranja na enodnevnem dogodku;
- Dnevi računalništva oz. delavnice v Muzeju pošte in telekomunikaciji v Polhovem Gradcu, ki je del Tehniškega muzeja Slovenije: 3-dnevnih delavnic se je skupaj udeležilo več kot 400 otrok;
- Roboliga, tekmovanje z roboti Lego mindstorms, kjer smo v letu 2014 prvič vključili tudi dijake, na tekmovanje se je prijavilo 15 skupin;
- informativni dnevi za vse stopnje študija;



- uvod v študij računalništva in informatike, ki ga organizira študentski svet in pedagogi FRI, kot pripravo na študij na UL FRI;
- soorganizirali in gostili pa smo tudi dogodke drugih organizatorjev: Web camp, Lan party Offblast;

Izvedli smo 3 delavnice za učitelje srednjih in osnovnih šol:

- Učenje računalništva s pomočjo tekmovanja Bober (oktober 2014, število udeležencev je bilo 16);
- Spoznavanje programiranja in robotike z Lego Mindstorms (november 2014, število udeležencev je bilo 35);
- Informatika je tudi znanost (marec 2014, število udeležencev je bilo 24).

Na doktorskem in magistrskem programu Računalništvo in informatika si želimo pridobiti čim več tujih študentov, zato smo v letu 2013 pričeli, v letu 2014 pa nadaljevali z vrsto oglaševalskih aktivnosti preko spleta in socialnih omrežij v balkanski regiji. Izdelali smo promocijske materiale v angleškem jeziku za vse tri stopnje in prevedli vse ključne dokumente. Pošiljali smo zloženke o našem študiju na fakultete na Balkanu ter s pomočjo naših profesorjev, ki imajo kontakte na Balkanu, promovirali študij po univerzah.

## Prehodnost

---

Podatki o prehodnosti med letniki na posameznih programih so predstavljeni v tabeli 3.1.2. V primerjavi s študijskim letom 2012/13 je opaziti večjo prehodnost na posameznih programih.

Da bi izboljšali še vedno relativno nizko prehodnost, ki pa je primerljiva z ostalimi programi v okviru slovenskega visokega šolstva, na fakulteti izvajamo vrsto ukrepov.

- Zaradi doslednih pogojev za redno napredovanje v višji letnik v akreditiranih študijskih programih (vsi opravljeni izpiti prejšnjih letnikov) se je povečalo število individualnih prošenj za vpis v višji letnik iz upravičenih razlogov. Ti pogoji za napredovanje v povezavi s prehodnostjo so sprožili širšo razpravo v organih fakultete. Skladno s pravili študijskih programov so vaje obvezen del študija, njihov sestavni del pa je sprotno delo (na primer domače naloge, seminarske naloge ali kolokviji). Veljavnost opravljenih vaj in drugih sprotnih obveznosti praviloma poteče z zaključkom študijskega leta. To pomeni, da mora študent, ki določenega predmeta ne opravi v celoti, prihodnje leto ponovno obiskovati vaje in ponovno opravljati sprotno delo. Na podlagi statistike narejenih predmetov in podatkov o prehodnosti študentov med letniki je Senat UL FRI sprejel sklep o spremembi študijskih programov na prvi stopnji (razen na interdisciplinarnem programu Multimedija), in sicer se bodo po spremembi študijskih programov predvidoma v prihodnjem študijskem letu v višji letnik kateregakoli prvostopenjskega študijskega programa lahko vpisali študenti, ki bodo opravili 53 KT predhodnega letnika in vse obveznosti preteklih letnikov.
- Fakulteta je za vsak študijski program določila skrbnika, ki predstavlja glavno vez med predavatelji in asistenti ter študenti posameznega programa. Skrbniki se redno sestajajo s študenti na sestankih letnikov. Skrbniki so tudi člani Komisije za študijske zadeve in v študijskem letu 2011/2012 ustanovljene Kurikularne komisije (KK), ki je v letu 2014 postala stalna komisija senata UL FRI..
- V študijskem letu 2013/2014 je KK sistematično pregledala študijske programe prve in druge stopnje in v nekaterih primerih predlagala izboljšave ter prilagoditve učne vsebine posameznih predmetov ciljem programa. Senat UL, FRI je dne, 3.6.2014 sprejel: 1). spremembe obveznih predmetov na prvostopenjskem študiju BUN-RI; 2) spremembe obveznih predmetov na prvostopenjskem študiju BUN-IŠRM in 3.) spremembe vsebin predmetov prvostopenjskega študija BUN-RI. Skladno s predlaganimi spremembami prvostopenjskega študijskega programa je bila sprejeta tudi uvedba izbirnega predmeta KČR (Komunikacija človek računalnik) na drugi stopnji BM-RI.

Tabela 3.1.2: Prehodnost iz prvega v drugi letnik in drugega v tretji letnih na študijskih programih UL FRI.

Oznake vrstic	Letnik	Prvič vpisani napreovali	Prvič vpisani v letniku	Vsi napreovali	Vsi v letniku	Čista prehodnost	Prehodnost
prva stopnja: univerzitetni							
RAČUNAL. IN MATEMA. UN-I. ST. (BUN-IŠRM)							
2011/12	1. letnik	14	26	16	30	0,54	0,53
	2. letnik	15	23	15	23	0,65	0,65
	3. letnik		19		19		
2012/13	1. letnik	13	26	17	37	0,50	0,46
	2. letnik	13	16	16	20	0,81	0,80
	3. letnik		17		18		
2013/14	1. letnik	15	32	18	36	0,47	0,50
	2. letnik	13	20	14	22	0,65	0,64
	3. letnik		20		23		
RAČUNALN. IN INFORM. UN- I.ST (BUN-RI)							
2011/12	1. letnik	87	159	99	187	0,55	0,53
	2. letnik	33	93	52	119	0,35	0,44
	3. letnik		64		68		
2012/13	1. letnik	68	133	95	174	0,51	0,55
	2. letnik	59	107	83	145	0,55	0,57
	3. letnik		68		78		
2013/14	1. letnik	93	138	130	182	0,67	0,71
	2. letnik	64	99	89	128	0,65	0,70
	3. letnik		99		122		
prva stopnja: visokošolski strokovni							
RAČUNALN. IN INFORM. VS- I.ST (BVS-RI)							
2011/12	1. letnik	23	112	59	195	0,21	0,30
	2. letnik	61	79	70	91	0,77	0,77
	3. letnik		102		117		
2012/13	1. letnik	31	107	65	170	0,29	0,38
	2. letnik	51	71	58	82	0,72	0,71
	3. letnik		93		108		
2013/14	1. letnik	54	130	91	176	0,42	0,52
	2. letnik	64	76	74	89	0,84	0,83
	3. letnik		73		90		
druga stopnja: magistrski							
RAČUNALN. IN INFORM. MAG II.ST (BM-RI)							
2011/12	1. letnik	20	66	20	66	0,30	0,30
2012/13	1. letnik	31	78	47	99	0,40	0,47
	2. letnik		20		20		
2013/14	1. letnik	36	87	56	114	0,41	0,49
	2. letnik		47		47		
tretja stopnja: doktorski							
RAČUNALNIŠ. IN INF. DR-III ST. (BDR-RI)							
2011/12	1. letnik	17	21	17	22	0,81	0,77
	2. letnik	16	19	16	19	0,84	0,84
	3. letnik		12		12		
2012/13	1. letnik	11	17	11	17	0,65	0,65
	2. letnik	15	17	16	18	0,88	0,89
	3. letnik		18		18		
2013/14	1. letnik	7	10	7	13	0,70	0,54
	2. letnik	10	11	10	11	0,91	0,91
	3. letnik		16		16		
Skupaj		1370	2441	1701	3041	0,56	0,56

- Fakulteta dejavno uvaja tutorstvo na več področjih. Najpomembnejši in najuspešnejši del tutorstva predstavljajo predmetni tutorji, ki imajo podobno vlogo, kot so jo pred njimi imeli demonstratorji. Tutorji pomagajo študentom na vajah ali pa individualno delajo s študenti. Študenti, predmetni tutorji, lahko za svoje strokovno tutorsko delo pridobijo kreditne točke v okviru predmetov Računalništvo v praksi in Obštudijska strokovna dejavnost. Poleg predmetnih tutorjev fakulteta uvaja tudi tutorje za tuje študente in tutorje za študente s posebnimi potrebami. Sistem tutorstva med študenti na fakulteti še ni zaživel v polnem obsegu, tu v prihodnosti vidimo priložnost za izboljšavo, predvsem v uvajanju učiteljev tutorjev.
- Fakulteta nadaljuje z izvedbo tradicionalnih Pedagoških delavnic, ki se organizirajo v juniju, ob koncu poletnega semestra (zadnja junija 2014), z namenom informiranja in reševanja odprtih vprašanj in povečanja kakovosti delovanja fakultete. Delavnice so zelo dobro obiskane, diskusija pa je živahna in produktivna.
- V 2014 je Komisija za študijske zadeve imenovala koordinatorsko komisijo za študente s posebnimi potrebami z namenom usmerjanja in spremljanja študentov, ki želijo pridobiti status. Pomembna naloga bo spremljanje njihovega napredovanja in morebitnih težav pri študiju.
- Fakulteta pred začetkom študijskega leta za bruce organizira uvodni seminar »Uvod v računalništvo«, s čimer želi izboljšati in poenotiti znanje študentov 1. letnika in olajšati prehod iz srednje šole na fakulteto ter povečati prehodnost v prvih letnikih.
- Na magistrskem študijskem je fakulteta spremembo študijskega programa - dodatno zahtevo po opravljanju izbirnega izpita, ki se je začela izvajati v študijskem letu 2014/15. Večjo kakovost dela bo prineslo tudi znižanje števila vpisnih mest z 80 na 65. Novost na tem programu je bila uvedba predmetov Aktualno raziskovalno delo I in II, ki na magistrski študij prinašata sveže raziskovalne vsebine.
- Doktorski študij: prehodnost na doktorskem študiju je razmeroma dobra. Nižja prehodnost med 1. in 2. letnikom je bila posledica študijske preobremenjenosti študentov v prvem letniku. Pedagoško preobremenitev smo zaznali in začeli s šolskim letom 2015/16 uvajamo spremembe študijskega programa in zmanjšujemo obremenitve: predmet Veščine v znanstvenem delu 2 smo prestavili iz 1. v 3. letnik, dva prosto izbirna predmeta smo prestavili iz 1. v 2. letnik, povečali smo tudi izbirnost strokovno izbirnih predmetov. Na ta način bomo študentom omogočili več časa za raziskovalno dejavnost v prvem letniku. Tudi v študijskem letu 2013/2014 je fakulteta objavila razpis za doktorske študente-asistente, ki so redno vpisani kot doktorski študenti, obenem pa opravljajo pedagoške obveznosti v zmanjšanem obsegu.

## Diplomanti

---

Število diplomantov in čas študija sta prikazana v Tabeli 3.1.3. Število diplomantov se v zadnjih letih povečuje, predvsem zaradi spodbujanja študentov starih predbolonjskih programov, da uspešno zaključijo študij, ker so imeli nekateri datum zaključka september 2014, drugi pa september 2016. Ta pozitiven premik pa statistično izkrivlja podatek o času študija, saj so ti diplomanti praviloma študenti, ki so študij zelo podaljšali ali pa zaključili študij s prepisom na krajše bolonjske programe. Za razjasnitev situacije posebej prikazujemo čas trajanja študija diplomantov, ki so začeli in končali študij na bolonjskih programih.

Povprečen čas študija na vseh programih je 7,8 leta, pri čemer je potrebno upoštevati, da se podatki potem razlikujejo glede na diplomante, ki so vpisali bolonjske programe v letu 2009/10 (3,77 leta za prvo stopnjo, 2.7 za drugo in 4.3 za tretjo stopnjo), ali so končali po starih programih (7,84 leta) in tiste iz starih programov, ki so končali študij s prepisom na bolonjske programe (11,06).

Realno je pričakovati, da se bo v bodoče tudi čas študija na bolonjskih programih podaljševal.

Tabela 3.1.3: Število diplomantov in trajanje študija po programih za diplomante v letu 2014.

Skupno povprečje trajanja študija po študentov, ki so zaključili študij v letu 2014		
Študijski program	Trajanje študija v letih	Število vseh diplomantov po programih / od tega tujih
RAČUNAL. IN INFORMATIKA (DR)	5.9	5
RAČUNAL. IN INFORMATIKA (MAG)	8.3	4
RAČUNAL. IN INFORMATIKA UN (UN - RI)	8.0	61 / 2
RAČUNAL. IN MATEMATIKA UN (UN - IŠRM)	6.6	6
RAČUNAL. IN MATEMA. UN-I. ST. (BUN-IŠRM)	4.9	21
RAČUNAL. IN INFORM. UN- I.ST (BUN-RI)	7.3	127 / 4
RAČUNAL. IN INFORM. VS- I.ST (BVS-RI)	9.5	127
RAČUNAL. IN INFORM. MAG II.ST (BM-RI)	2.7	11/ 1
RAČUNAL. IN INF. DR-III ST. (BDR-RI)	4.4	8 / 1
<b>Skupaj (traj študija - vsi štud/št štud)</b>	<b>7.8</b>	<b>370 / 8</b>

Povprečje trajanja študija študentov, ki so začeli in končali študij na bolonjskih programih		
študijski program	Trajanje študija v letih	število vseh diplomantov po programih / od tega tujih
RAČUNAL. IN MATEMA. UN-I. ST. (BUN-IŠRM)	3,73	14
RAČUNAL. IN INFORM. UN- I.ST (BUN-RI)	3,62	70/4
RAČUNAL. IN INFORM. VS- I.ST (BVS-RI)	4,17	28
<b>Skupna vsota</b>	<b>3,77</b>	<b>42</b>
RAČUNAL. IN INFORM. MAG II.ST (BM-RI)	2,7	11/1
RAČUNAL. IN INF. DR-III ST. (BDR-RI)	4,30	8/1
<b>Skupaj (traj študija - vsi štud/št štud)</b>	<b>3,43</b>	<b>19</b>

povprečje trajanja študija študentov starih študijskih programov		
študijski program	Trajanje študija v letih	število vseh diplomantov po programih / od tega tujih
RAČUNAL. IN MATEMATIKA UN (UN-IŠRM)	6,64	6
RAČUNAL. IN INFORMATIKA UN (UN-RI)	8,03	61/2
RAČUNAL. IN INFORMATIKA VS (VS-RI)		
<b>Skupaj (traj študija - vsi štud/št štud)</b>	<b>7,84</b>	<b>67</b>

povprečje trajanja študija študentov z odločbo/prehodom na bolonjski študijski program		
študijski program	Trajanje študija v letih	število vseh diplomantov po programih / od tega tujih
RAČUNAL. IN MATEMA. UN-I. ST. (BUN-IŠRM)	7,10	7
RAČUNAL. IN INFORM. UN- I.ST (BUN-RI)	11,75	57
RAČUNAL. IN INFORM. VS- I.ST (BVS-RI)	10,95	99
<b>Skupaj (traj študija - vsi štud/št štud)</b>	<b>11,06</b>	<b>163</b>

Z namenom spremljanja diplomantov in ohranjanja stika z bivšimi študenti smo v letu 2012 ustanovili Društvo Alumni UL FRI, ki je uspešno zaživelo. Člani društva so se srečali tako v letu 2013 in nato v letu 2014 v mesecu decembru na novoletnem srečanju z gostom Juretom Leskovcem in ogledom nove stavbe UL FRI na Večni poti 113. Fakulteta skozi vse leto ohranja stik z Alumni društvom in svoje diplomante obvešča o aktualnih temah in aktivnostih fakultete preko elektronskih mesečnih novic in mesečnih predavanj, ki jih gosti fakulteta (Mobile Mondays, Do vratu v blatu).

## Sodelovanje z okoljem

Fakulteta se zaveda, da je nujna povezava akademskega sveta z industrijo. UL FRI sodeluje z uspešnimi podjetji, ki delujejo na področju računalništva in informatike - skupaj razpisuje štipendije za magistrske in doktorske študente iz tujine. V sodelovanju s posameznimi podjetji fakulteta razpisuje programerske izzive, kjer lahko uspešni študenti pridobijo pomembno tehnološko znanje, za uspešno

rešen izziv pa lahko študenti pridobijo 3 kreditne točke v okviru predmetov Računalništvo v praksi ali Obštudijska strokovna dejavnost. V letu 2014 smo razpisali 4 izzive, ki so jih pripravila štiri podjetja: ComTrade, NIL, Celtra in Zemanta,

Fakulteta za računalništvo in informatiko se je prijavila na Javni razpis za sofinanciranje projektov Po kreativni poti do znanja (v letu 2013 in 2014) z namenom, da študentom omogoči razvoj kompetenc, pridobivanje praktičnega znanja ter izkušenj v neposrednem sodelovanju s podjetji. S pomočjo pedagoških mentorjev s fakultete in delovnih mentorjev iz podjetij bodo večinoma interdisciplinarni študentski timi iskali kreativne in inovativne rešitve zelo raznolikih praktičnih problemov podjetij. Projekti tako omogočajo študentom razvijanje različnih kompetenc, ki jim bodo omogočile lažji prehod iz izobraževanja v zaposlitev, obenem pa tudi prenos znanja v prakso.

V okviru projektov se bodo skladno s pogoji javnega razpisa in naravo problema razvijale idejne rešitve oz. izvedbene študije, analize, raziskave, ki potencialno vodijo do novega izdelka, storitve, inovacije oz. k uvajanju novih ali izboljšanih delovnih procesov, novih pristopov pri delovanju podjetja, prilagajanju trgu in tržnim zahtevam ter drugo, kar prispeva k razreševanju aktualnih potreb gospodarstva. Za sofinanciranje je bilo na UL FRI izbranih vseh 10 prijavljenih projektov, ki so se izvajali od aprila do septembra 2014. V projektih je bilo vključenih 58 študentov.

### 3.1.1.1 Prva stopnja z evalvacijo študijskih programov

Ključni premiki, prednosti in dobre prakse	Vpliva na kakovost
Povečanje števila tujih predavateljev.	Večja vpetost fakultete v mednarodno delovanje in stik z aktualnimi raziskavami in pedagoškimi vsebinami iz tujine.
Mednarodna akreditacija študijskih programov ASIIN.	Večja prepoznavnost fakultete v mednarodnem okolju in s tem atraktivnost za pridobivanje tujih študentov.
Boljša časovna razporeditev pedagoškega procesa.	Novi prostori omogočajo manjšo obremenitev študentov in pedagogov zaradi optimalnejših urnikov.
Ključne pomanjkljivosti, priložnosti za izboljšave in izzivi	Predlogi ukrepov za izboljšave
Premajhna zainteresiranost študentov za izmenjave v tujino.	Študente je treba bolje informirati in med njimi promovirati razpise in prednosti študija v tujini.
Večja ponudba predmetov v angleščini.	Večja ponudba predmetov v angleščini bo vzpodbudila internacionalizacijo študija,
Sistem tutorstva	Sistem tutorstva bo potrebno izboljšati in razširiti na učiteljsko tutorstvo, s čemer se bo povečala prehodnost, predvsem v nižjih letnikih prvostopenjskih programov.
Slabše znanje angleščine pri nekaterih predavateljih	Potrebna je uvedba intenzivnih tečajev angleščine z izvajalci, ki jim je angleščina materni jezik.
Povečano število študentov na cikel vaj.	Glede na finančne zmožnosti naj se sčasoma poveča število asistentov in profesorjev na študenta. Sporni sklepi naj se predhodno dobro premislijo in uskladijo s študenti in zaposlenimi.
Študentom ne dovolj prilagojeni urniki.	Urniki naj se pripravi pravočasno, do študentov naj bo bolj prijazen.

### 3.1.1.2 Druga stopnja z evalvacijo študijskih programov

Ključni premiki, prednosti in dobre prakse	Vpliv na kakovost
Povečanje števila tujih predavateljev.	Večja vpetost fakultete v mednarodno delovanje in stik z aktualnimi raziskavami in pedagoškimi vsebinami iz tujine.
Mednarodna akreditacija študijskih programov ASIIN.	Večja prepoznavnost fakultete v mednarodnem okolju in s tem atraktivnost za pridobivanje tujih študentov.
Boljša časovna razporeditev pedagoškega procesa.	Večja prepoznavnost fakultete v mednarodnem okolju in s tem atraktivnost za pridobivanje tujih študentov.

Ključne pomanjkljivosti, priložnosti za izboljšave in izzivi	Predlogi ukrepov za izboljšave
Premajhna zainteresiranost študentov za izmenjave v tujino.	Študente je treba bolje informirati in med njimi promovirati razpise in prednosti študija v tujini.
Sistem tutorstva.	Sistem tutorstva bo potrebno izboljšati in razširiti na učiteljsko tutorstvo, s čemer se bo povečala prehodnost.
Slabše znanje angleščine pri nekaterih predavateljih.	Potrebna je uvedba intenzivnih tečajev angleščine z izvajalci, ki jim je angleščina materni jezik.
Večja ponudba predmetov v angleščini.	Večja ponudba predmetov v angleščini bo vzpodbudila internacionalizacijo študija.

### 3.1.1.3 Tretja stopnja z evalvacijo študijskih programov

Ključni premiki, prednosti in dobre prakse	Vpliv na kakovost
Prenos predmeta Veščine v znanstvenem delu II v višje letnike.	V spremembah doktorskega študija smo predmet Veščine v znanstvenem delu II prenesli v tretji letnik, ko imajo študentje vsebinsko izdelan pogled na svoje raziskovalno delo in zato lažje napišejo projektno prijavo.
Sprememba načina študija pri poglobljenih predmetih, ki so sestavljeni iz več delov.	V spremembah doktorskega študija smo preoblikovali poglobljene predmete in uvedli večjo izbirnost in tako omogočili študentom pridobitev znanj, ki so bolj povezane z njihovim raziskovalnim delom.
Prerazporeditev predmetov na doktorskem študiju.	V spremembah doktorskega študija smo opustili predmet Pregledene teme iz računalništva in informatike ter tri predmete prenesli iz prvega v višja letnika, kar bo študentom omogočilo več raziskovanega dela v prvem letniku.
Ključne pomanjkljivosti, priložnosti za izboljšave in izzivi	Predlogi ukrepov za izboljšave
Izvedba Seminarja V	Natančnejša opredelitev izvedbe Seminarja V z mehanizmom, ki bo omogočal bolj konkretno in učinkovito podajanje komentarjev in smernic za končno izdelavo doktorske disertacije.
Premajhno število tujih predavateljev.	Izvedba razpisa za tuje učitelje z večjo promocijo le-tega.
Premajhno število vpisanih študentov.	Promoviranje doktorskega študija doma in v tujini.

### 3.1.1.4 Prejšnji dodiplomski in podiplomski študij

Ob koncu obdobja prehoda iz starih na bolonjske študijske programe si fakulteta prizadeva motivirati študente predbolonjskih programov, ki so skorajda že opustili študij, da zaključijo študij na prvostopenjskih bolonjskih programih po shemi za prehod na bolonjski študij. Z natančnimi pravili, ki določajo, katere obveznosti v novih programih so ekvivalentne starim predmetom, je kljub temu zagotovljena kakovost pri dokončevanju študija. Tako je leta 2014 na vseh starih dodiplomskih programih zaključilo študij 67 študentov in s prepisom na bolonjske programe še nadaljnjih 163 študentov. V primerjavi s prejšnjimi leti 2013, ko je bilo to število 303 študentov, leta 2012 pa 291 študentov se število vseh starih diplomantov manjša. Pričakujemo, da se bo v bodoče število diplomantov zmanjševalo. V letu 2014 je bil uveden izredni študij v 3. letniku prve bolonjske stopnje za stare študente, da bi lahko uspešno zaključili študij do septembra 2016.



Ključni premiki, prednosti in dobre prakse	Vpliv na kakovost
FRI si prizadeva motivirati študente predbolonjskih programov, ki so skorajda že opustili študij, da zaključijo študij na bolonjskih programih. Razpis izrednega študija za te študente.	Dvig stopnje izobrazbe študentom, ki so opustili študij in ga željo zaključiti.

### 3.1.1.5 Internacionalizacija v izobraževalni dejavnosti

Delež vpisanih tujih študentov na UL FRI je 4,16 odstotka. Število tujih študentov je razvidno iz Tabele 3.1.1. Delež tujih študentov v prvih letnikih se povečuje. UL FRI želi biti med vodilnimi fakultetami na področju računalništva in informatike v srednji in jugovzhodni Evropi. Dodatno se zaradi demografske strukture generacije potencialnih domačih študentov zmanjšujejo, zato smo v študijskem letu 2013/2014 nadaljevali z intenzivnim oglaševanjem naših študijskih programov preko socialnih omrežij in promocijskih gradiv v jugovzhodni Evropi. V angleški jezik smo prevedli vse brošure študijskih programov in ključne dokumente za študente ter jih pošiljali po številnih fakultetah na omenjenih področjih. V študijskem letu 2013/2014 se je pričelo z izvajanjem dvojnega študijskega programa s Tehniško univerzo v Gradcu. Študentje drugega letnika magistrskega programa Računalništvo in informatika imajo možnost en semester drugega letnika opraviti na partnerski univerzi in pridobiti diplomi obeh univerz. Na tem področju želi fakulteta sodelovanje nadgraditi v obliki skupnega študijskega programa (joint degree).

Velika težava pri pridobivanju uspešnih tujih študentov predvsem na magistrskem in doktorskem programu, je majhna ponudba štipendij za tuje študente. Fakulteta si prizadeva pridobiti sredstva za štipendiranje tujih študentov tako na magistrskem kot tudi na doktorskem programu. V letu 2012/2013 smo skupaj s podjetjem ComTrade razpisali štipendijo za študentko magistrskega programa z območja bivše Jugoslavije in pridobili dobro kandidatko, ki je vpisana v študijskem letu 2013/14 v drugi letnik BM-RI.

Študijske programe UL FRI odlikuje velika izbirnost predmetov. Število predmetov v angleščini, ki jih lahko izberejo študenti posameznega programa, je prikazano v Tabeli 3.1.4. Z namenom povečanja privlačnosti študija za tuje študente se vsako leto povečuje nabor predmetov, ki se izvajajo v angleškem jeziku. V celoti se v angleščini izvaja doktorski program. V študijskem letu 2013/2014 smo pričeli z izvajanjem enega od osmih modulov na prvostopenjskem programu BUN-RI v angleškem jeziku. Na magistrskem programu BM-RI fakulteta ponuja večje število izbirnih predmetov v angleškem jeziku, v letu 2014/15 pa namerava ponuditi celoten študij v angleškem jeziku, za kar bo potrebno zagotoviti vzporedno izvajanje obveznih predmetov v angleškem in slovenskem jeziku.

Tabela 3.1.4: Število predmetov v angleščini

študijski program stanje vpisa 2014/15	število predmetov	število predmetov (izvajanje v angleščini)
	1. stopnja	
BUN-RI	55	6
BVS-RI	53	0
	2. stopnja	
BM-RI	32	21
	3. stopnja	
BDR-RI	18	18

Ključni premiki, prednosti in dobre prakse	Vpliv na kakovost
Izboljšanje strukture tujih študentov na izmenjavah	UL FRI podaljšuje le sporazume o izmenjavah z institucijami, od koder prihajajo motivirani študenti s primernim predznanjem.
Sodelovanje pri izvedbi študija s kakovostnimi izvajalci iz tujine	Vzpostavljeno je bilo sodelovanje s kakovostnimi izvajalci iz tujine, ki so ponudili in izvedli nekatere aktualne študijske vsebine.
Razgovori o uvedbi skupnega magistrskega študijskega programa z univerzami iz Avstrije in Italije.	Mednarodna vpetost, večje število tujih študentov.
Ključne pomanjkljivosti, priložnosti za izboljšave in izzivi	Predlogi ukrepov za izboljšave
Premalo tujih doktorskih študentov.	Predlagamo uvedbo štipendijskega sklada in aktivno promocijo študija v ciljnih okoljih.
Premalo podoktorskih študentov iz tujine.	Predlagamo uvedbo zaposlitvenega sklada in aktivno promocijo študija v ciljnih okoljih.



### 3.1.2 Raziskovalna in razvojna dejavnost

Na FRI smo izvedli pregled in analizo znanstveno raziskovalnega dela na fakulteti. Pri tem je bil za potrebe analize kot vir podatkov uporabljen bibliografski ocenjevalni sistem SICRIS, ki ga za svoje potrebe uporablja tudi Agencija za raziskave in razvoj Republike Slovenije (ARRS). Statistični podatki se glasijo na osebe, ki so bile zaposlene na FRI dne 16. 1. 2015 in so zaposleni v laboratorijih FRI. V izračunih so upoštevani tudi raziskovalci, ki na FRI niso zaposleni za poln delovni čas. Stanje na 16. 1. 2015 je izbrano zato, ker so bili na ta dan pridobljeni podatki za SICRIS. Pri vrednotenju raziskovalne uspešnosti zaposlenih smo upoštevali skupno oceno SICRIS:  $A = A1$  (objave) +  $A2$  (citiranost) +  $A3$  (sredstva izven) na dan 16. 1. 2015, ki je dostopna v bazi SICRIS. Na dan 16. 1. 2015 10 članov laboratorijev ni bilo vpisanih v bazo SICRIS. Ti člani v statistikah niso upoštevani. Ker se faktorji vpliva iz baze JCR izračunavajo enkrat letno je možno, da se bodo podatki po izračunu novih faktorjev vpliva še nekoliko spremenili.

#### 3.1.2.1 Skupno število raziskovalcev

Tabela 3.2.1: Število zaposlenih v laboratorijih (vir: Kadrovska služba FRI in SICRIS)

Leto	Število zaposlenih v laboratorijih
2014	133 zaposlenih v laboratorijih: - od tega 3 tehnični sodelavci, - od tega je 123 vpisanih v bazo SICRIS
2013	127
2012	140
2011	150

#### 3.1.2.2 Objave v vrhunskih znanstvenih publikacijah - kumulativa

Pregled objav v vrhunskih znanstvenih publikacijah (kategorija 1.01, SICRIS razvrstitev po kvartilih Q1-Q4) kaže upad skupnega števila člankov tako v zadnjem letu kot v zadnjem 5-letnem obdobju v primerjavi s predhodnim obdobjem. Po drugi strani pa je mogoče zaznati rast števila objav v zgornjem kvartilu (Q1). Tabela 3.2.2 prikazuje število člankov za predhodno in zadnje zaključeno petletno obdobje ter za lansko in predlansko leto.

Tabela 3.2.2: Število objav v najboljših revijah (kategorija 1.01, SICRIS razvrstitev A1-A4) po različnih obdobjih (vir: SICRIS)

Obdobje	Q1	Q2	Q3	Q4	Skupaj
<b>5 - letno obdobje</b>					
2008-2013	126	77	67	104	374
2009-2014	142	84	66	69	361
<b>1 - letno obdobje</b>					
2013	29	15	17	25	86
2014	34	16	14	14	78

### 3.1.2.3 Citati - kumulativa

Positiven trend je mogoče zaznati pri citatih, še posebno v WoS. Število citatov po letih v obdobju 10 let prikazuje Tabela 3.2.3.

Tabela 3: Število citatov v zadnjih 10 letih (vir: SICRIS). Pomen posameznih stolpcev je naslednji: TC (Total Citations, skupno število citatov), AC-(Auto Citations, število avtocitatov), CI (Pure Citations, število čistih citatov), CIAu (Pure Citations per Author, število čistih citatov na avtorja), NC (Normalized Citations, normalizirano število citatov).

Leto	Citati WoS					Citati Scopus					Citati WoS/Scopus				
	TC	AC	CI	CIAu	NC	TC	AC	CI	CIAu	NC	TC	AC	CI	CIAu	NC
2004	181	26	155	72.79	201	337	49	288	141.36	377	347	50	297	145.19	391
2005	226	29	197	87.45	222	427	57	370	185.37	459	441	59	382	191.34	480
2006	301	33	268	115.68	274	508	47	461	227.83	567	522	49	473	234.26	590
2007	351	44	307	127.81	250	704	74	630	337.30	694	716	78	638	338.90	703
2008	406	55	351	181.41	324	820	101	719	419.30	831	836	102	734	427.95	851
2009	548	52	496	258.71	429	1115	83	1032	625.15	1131	1122	83	1039	627.51	1143
2010	718	84	634	306.53	518	1389	130	1259	738.40	1371	1398	131	1267	741.52	1379
2011	841	79	762	390.10	644	1600	147	1453	839.84	1510	1610	149	1461	843.85	1520
2012	1134	100	1034	508.68	836	1933	160	1773	992.72	1747	1963	166	1797	1005.94	1789
2013	1280	68	1212	643.95	983	2201	153	2048	1205.25	2051	2234	152	2082	1215.81	2073
2014	1338	110	1228	636.06	939	1843	152	1691	990.01	1622	1928	159	1769	1018.00	1666
Skupaj	7324	680	6644	3329.18	5620	12877	1153	11724	6702.52	12352	13117	1178	11939	6790.28	12573

### 3.1.2.4 Raziskovalna uspešnost zaposlenih – primerjalna analiza

Raziskovalce smo med seboj primerjali glede na delovno mesto in habilitacijo. Vir podatkov je SICRIS, upoštevani pa so podatki za zadnjih 5 let (2010-2015). Dejavnost raziskovalcev glede na delovno mesto je povzeta v Tabeli 3.2.4, glede na habilitacijo pa v Tabeli 3.2.5.

Tabela 3.2.4: Dejavnost raziskovalcev glede na delovno mesto (stanje na dan 16.1.2015)

Delovno mesto	N	Skupaj (=A1+A2+A3)	A	Povprečno A	Mediana A	Min A	Max A
MR	15	6,12		0,408	0,000	0,000	2,490
R	9	0,54		0,060	0,000	0,000	0,370
RM	1	1,14		1,140	1,140	1,140	1,140
A	11	5,19		0,472	0,200	0,000	2,080
AM	4	3,94		0,985	1,065	0,060	1,750
AD (brez docentov)	30	39,34		1,311	0,705	0,020	11,610
AD (docent)	13	24,66		1,897	1,480	0,660	3,720
DO	12	69,49		5,791	4,625	1,290	12,140
IP	9	42,49		4,721	2,410	0,000	13,700
RP	16	143,25		8,953	6,825	1,240	18,030
TEHN.DEL.	1	0		0	0	0	0
AD50%/AD50%	1	1,96		1,96	1,96	1,96	1,96
A30%/R70%	1	1,32		1,32	1,32	1,32	1,32
Ni vpisa v SICRIS	10	-		-	-	-	-

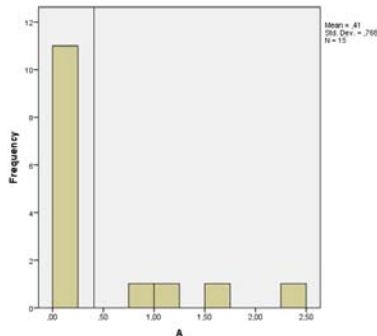
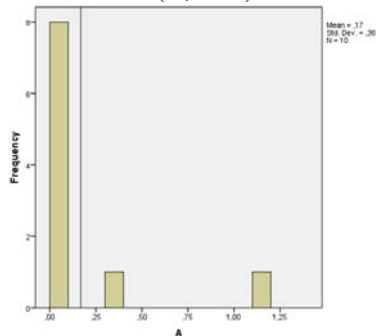
Tabela 3.2.5: Dejavnost raziskovalcev glede na habilitacijo (stanje na dan 16.1.2015)

Habilitacija	N	Skupaj A (=A1+A2+A3)	Povprečno A	Mediana A	Min A	Max A
A	50	33,59	0,672	0,365	0,000	2,490
VP	7	5,09	0,727	0,520	0,130	2,160
DO	25	94,15	3,766	2,510	0,660	12,140
IP	9	42,49	4,721	2,410	0,000	13,700
RP	16	143,25	8,953	6,825	1,240	18,030
Nima habilitacije	16	20,87	1,304	0,190	0,000	11,610
Ni vpisa v SICRIS	10	-	-	-	-	-

Histogrami na sliki 3.2.1 prikazujejo raziskovalno dejavnost na FRI zaposlenih raziskovalcev. Prikazana je porazdelitev raziskovalcev glede na število točk SICRIS ( $A=A1+A2+A3$ ) po delovnih mestih zaposlenih. Izpuščena so delovna mesta, na katerih je zaposlena le ena oseba. Vertikalna črta na histogramih označuje povprečno vrednost.

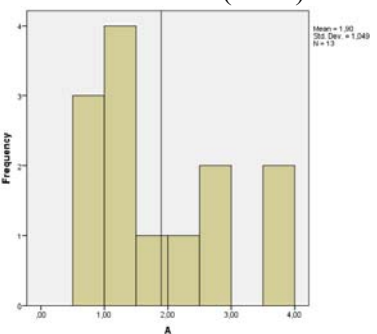
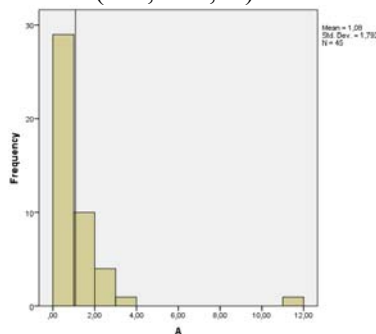
Raziskovalec (R, RM):

Mladi raziskovalec:



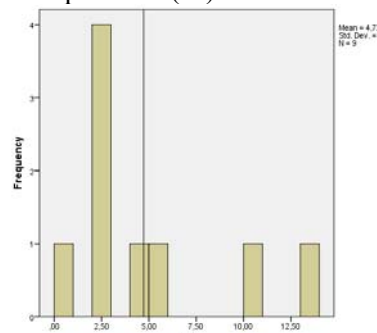
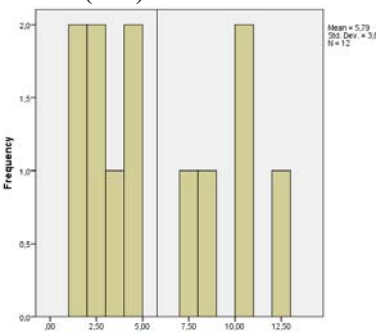
Asistent (AD, AM, A):

Asistent – docent (ADD):

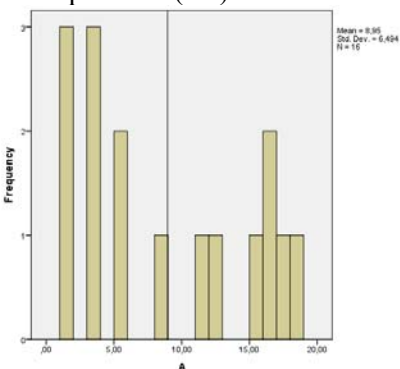


Docent (DO):

Izredni profesor (IP):



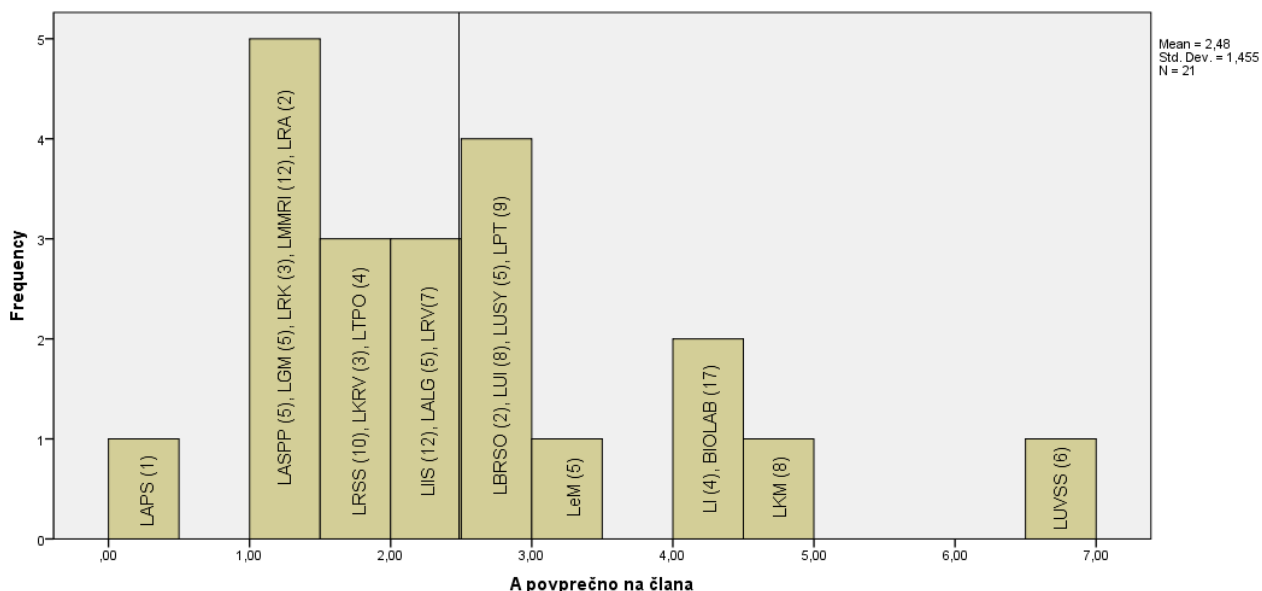
Redni profesor (RP):



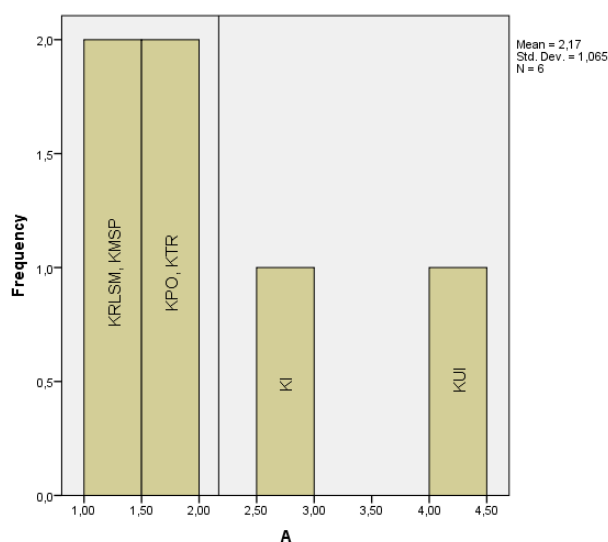
Slika 3.2.1: Primerjava raziskovalne aktivnosti zaposlenih po delovnih mestih (vir: SICRIS)

### 3.1.2.5 Raziskovalna aktivnost laboratorijev in kateder – primerjalna analiza

Nadalje smo izvedli primerjavo raziskovalne aktivnosti po laboratorijih FRI in katedrah. Ker se število članov po laboratorijih močno razlikuje, smo pri primerjavi skupno število točk SICRIS ( $A=A1+A2+A3$ ), ki jih dosega nek laboratorij oz. katedra delili s številom članov laboratorija oz. katedre. Histogrami (glej sliki 3.2.2 in 3.2.3) tako prikazujejo povprečna števila točk SICRIS na člana posameznega laboratorija oz. katedre. Na histogramu je za vsakim imenom laboratorija v oklepaju podano število članov. Vertikalna črta na histogramih označuje povprečne vrednosti.



Slika 3.2.2: Primerjava raziskovalne aktivnosti laboratorijev FRI – povprečno število SICRIS točk  $A=A1+A2+A3$  na člana skupine na dan 16.1.2015; opomba: v oklepaju je podano število članov laboratorija na dan 16.1.2015 (vir: kadrovska služba in SICRIS).



Slika 3.2.3: Primerjava raziskovalne aktivnosti kateder – povprečno število SICRIS točk  $A=A1+A2+A3$  na člana katedre (vir: SICRIS)

### 3.1.2.6 Razmerje med številom podeljenih doktoratov in številom učiteljev

Tabela 3.2.6: Število doktoratov in razmerje med številom doktoratov in številom učiteljev.

Leto	število doktoratov	število učiteljev	doktoratov na učitelja
2006	11	26	0,42
2007	11	27	0,41
2008	2	28	0,07
2009	7	35	0,20
2010	6	43	0,14
2011	5	39	0,13
2012	9	35	0,26
2013	15	34	0,44
2014	13	36	0,36

### 3.1.2.7 Sodelovanje pri projektih

Metodologija ocenjevanja prijav na razpise ARRS za leto 2015 se je spet zaostрила, relativno najbolj za mlajše raziskovalce. Tabela 3.2.7 prikazuje primerjavo pogojev v letu 2014 in letu 2015.

Tabela 3.2.7: Zaostritev vstopnih pogojev za vodjo projekta ARRS

TEHNIKA	A – 2013 (za 2014)	A – 2014 (za 2015)	Sprememba
Temeljni projekt	5	5	0
Aplikativni projekt	3,5	4,5	+29%
Temeljni projekt (10 let po dr)	3,5	4,5	+29%
Aplikativni projekt (10 let po dr)	3	4	+33%

Dodatni pogoji 2013 (za 2014):  
Vodje projektov (temeljni, aplikativni) se lahko prijavijo tudi z nižjo skupno oceno  $A_1+A_2+A_3$ , če kažejo svojo izjemnost z dosežki znotraj A" ( $A'' > 0$ ). Vodje vseh projektov, razen podoktorskih projektov, morajo izpolnjevati pogoj, da imajo A' več kot 0. Vodje aplikativnih projektov morajo izpolnjevati pogoj, da morajo imeti oceno A3 večjo kot 0,1. Slednji pogoj ne velja za podoktorske projekte in za vodje aplikativnih projektov, pri katerih od zagovora doktorata še ni poteklo 10 let.

**Dodatni pogoji 2014 (za 2015):**  
Vodje projektov (temeljni, aplikativni) se lahko prijavijo tudi z nižjo skupno oceno  $A_1+A_2+A_3$ , če kažejo svojo izjemnost z dosežki znotraj A" ( $A'' \geq 50$ ) ali A' ( $A' \geq 200$ ) ali  $A_1/2$  ( $A_1/2 \geq 600$ )

Na dan 16.1.2015 prag  $A=5$  skupaj dosega 19 raziskovalcev, prag  $A=4,5$  pa 21 raziskovalcev zaposlenih v laboratorijih FRI.

### 3.1.2.8 Povezovanje raziskovalnega dela s pedagoškim

FRI je na magistrskem študiju uvedla raziskovalne predmete, ki povečujejo in vzpodbujajo prenos raziskovalnih rezultatov v študijske programe.

### 3.1.2.9 Delež mladih raziskovalcev, podoktorskih raziskovalcev in raziskovalcev na projektih glede na število zaposlenih raziskovalcev

Tabela 3.2.8: Število mladih raziskovalcev, podoktorskih raziskovalcev in raziskovalcev na projektih glede na število zaposlenih raziskovalcev

Leto	število mladih raziskovalcev, podoktorskih raziskovalcev in raziskovalcev na projektih	število zaposlenih raziskovalcev	razmerje v %
2010	37	127	29
2011	42	150	28
2012	48	140	34
2013	45	127	35
2014	35	157	28

### 3.1.2.10 Izmenjave raziskovalcev

Na izmenjavi v tujini do 1 meseca so bili 4 visokošolski učitelji oz. sodelavci FRI. Na FRI so pri pedagoškem procesu sodelovali 4 tuji visokošolski učitelji, sodelavci oz. znanstveni delavci, ki so bili na izmenjavi do 1 mesec in 2 tuja visokošolska učitelja, sodelavca oz. znanstvena delavca, ki sta bila na izmenjavi od 1 do 3 mesece.

Ključni premiki, prednosti in dobre prakse	Vpliv na kakovost
Porast števila objav v revijah v 1. kvadrantu	Čprav se je skupno število objav v revijah SCI v primerjavi z letom 2013 zmanjšalo, pa se je povečalo število objav v najboljših revijah SCI (A1) iz 29 na 34. Zaznati je mogoče tudi rast števila citatov.
Uvedba raziskovalnih predmetov na magistrskem študiju	Uvedba raziskovalnih predmetov povečuje in spodbuja prenos raziskovalnih rezultatov v študijske programe.
Vključevanje vrhunsko usposobljenih raziskovalcev iz Slovenije in tujine v raziskovalno delo fakultete.	UL FRI je na razpisu za spodbujanje internacionalizacije v okviru UL pridobila sredstva v višini 50.000 EUR in je z letom 2015 zaposlila dva predavatelja iz tujine. Izvedenih je bilo 5 predavanj gostujočih tujih učiteljev ter 2 mednarodni delavnici.
Okrepitev raziskovalnega dela s pomlajevanjem.	V letu 2013 je UL FRI pridobila 3 nove mentorje ter 3 mlade raziskovalce, v letu 2014 pa 2 nova mentorja in 2 mlada raziskovalca.
Ključne pomanjkljivosti, priložnosti za izboljšave in izzivi	Predlogi ukrepov za izboljšave
Padec skupnega števila objav v revijah SCI	Padec števila objav je najverjetneje posledica precejšnjega zmanjšanja števila raziskovalcev v preteklih letih. Trend manjšanja števila raziskovalcev se je v tem letu ustavil, zato lahko pričakujemo, da se bo tudi skupno število objav v prihodnje spet pričelo povečevati.
Premajhna raziskovalna aktivnost precejšnjega dela raziskovalcev, pa tudi premajhna raziskovalna aktivnost precejšnjega dela laboratorijev in velike razlike med raziskovalno aktivnostjo kateder.	Predlagamo bolj stimulatивно nagrajevanje, vezano na raziskovalno uspešnost raziskovalcev, in postavitev kriterijev za obstoj laboratorijev, vezanih na raziskovalno in razvojno aktivnost. Tudi financiranje laboratorijev je smiselno zastaviti glede na njihovo uspešnost.
Omejeno število raziskovalcev, ki izpolnjujejo prag za pridobivanje projektov ARRS in mladih raziskovalcev	ARRS je z novo Metodologijo ocenjevanja prijav na razpise tudi letos zaostрил pogoje za pridobivanje projektov in mladih raziskovalcev. Predlagamo uvedbo raziskovalnega sektorja, ki bo pridobival raziskovalne in industrijske projekte. ARRS sredstva se zmanjšujejo, vstopni prag za vodjo projektov se je z letošnjim letom močno zaostрил, še zlasti za mlajše raziskovalce na področju tehnike, hkrati pa naj bi obstajal za mlajše raziskovalce poseben fond, kar bo omogočilo, da tisti, ki vstopni pogoj izpolnjujejo, lažje pridobijo projekte.
Premalo podoktorskih študentov iz tujine.	Predlagamo uvedbo sklada za podoktorske študente in aktivno promocijo v ciljnih okoljih.
Upad števila zaposlenih pedagogov in raziskovalcev v posameznih laboratorijih (tudi v laboratorijih, ki so po SICRIS kazalcih zelo uspešni). Skoraj 1/4 laboratorijev ima v začetku 2015 le 3 ali manj članov.	Smiselno je združevanje raziskovalno manj uspešnih laboratorijev, ki imajo malo članov. Hkrati je treba omogočiti kadrovske okrepitve tistih manjših laboratorijev, ki so raziskovalno uspešni. Posamezna raziskovalna področja bo fakulteta težko pokrivala.

### 3.1.3 Umetniška dejavnost (z internacionalizacijo)

---

Za UL FRI umetniška dejavnost ni primarna aktivnost, vendar UL FRI zaposluje učiteljico, ki je habilitirana iz umetniških dejavnosti, še 5 drugih zaposlenih pa je sodelovalo v umetniških aktivnostih. Študenti računalništva in informatike s projekti oblikovanja in načrtovanja novomedijskih umetniških instalacij pridobivajo znanja, ki so sicer izven njihovega področja, že 15 let pa tudi sodelujejo s študenti in učitelji umetniških smeri na UL. Študenti so tako v okviru študijskega procesa sodelovali pri treh aktivnostih, izven študija pa še pri dveh, skupaj je UL FRI sodelovala pri 9 aktivnostih.

Ključni premiki, prednosti in dobre prakse	Vpliv na kakovost
Večja aktivnost tudi na umetniškem področju	Posamezni učitelji UL FRI so avtorji ali soavtorji več umetniških postavitev.
Spodbuditev interdisciplinarnosti pri študentih	Vključevanje študentov UL FRI, ki so tipično usmerjeni izrazito tehnično in naravoslovno, v umetniške projekte, jim omogoča pridobiti nova znanja in izkušnje delovanja v interdisciplinarnih skupinah.
Ključne pomanjkljivosti, priložnosti za izboljšave in izzivi	Predlogi ukrepov za izboljšave
Pomanjkanje posluha za interdisciplinarno umetniško delovanje na UL.	Interdisciplinarno sodelovanje študentov je potrebno promovirati in nagrajevati tudi na nivoju UL, npr. s posebno kategorijo Prešernove nagrade.

### 3.1.4 Prenos in uporaba znanja – tretja dimenzija univerze (z internacionalizacijo)

---

Sodelovanje z gospodarstvom je ena od strateških usmeritev UL FRI, ki je s selitvijo v nove prostore postala še pomembnejša. UL FRI je zaznala, da nima dovolj povratnih informacij iz okolja o svojih strateških usmeritvah, zato je predvidena ustanovitev strateškega sveta, sestavljenega iz vplivnih predstavnikov iz gospodarstva in negospodarstva. Podobno velja tudi za študijske programe, ki prav tako potrebujejo hitre povratne informacije iz okolja, zato je treba ustanoviti programski svet, sestavljen iz alumnov in drugih zainteresiranih strokovnjakov, ki bi pomagali pri ustvarjanju in prenavljanju študijskih programov.

Na UL FRI sicer poteka vrsta aktivnosti, ki fakulteto povezujejo z okoljem in pospešujejo pretok znanja in so se v letu 2014 še razširile:

- vabljeni predavanja strokovnjakov iz industrije v seriji seminarjev »Do pasu v blatu« s tehnično vsebino in v sodelovanju s start-up podjetji,
- vabljeni predavanja strokovnjakov s področja mobilnih tehnologij v okviru globalne serije dogodkov »MobileMonday«,
- programerski izzivi za študente v sodelovanju z nekaterimi podjetji iz IT sektorja,
- tekmovanje Imagine Cup v sodelovanju s podjetjem Microsoft,
- osvežitveni tečajji iz znanja računalništva za učitelje računalništva na osnovnih in srednjih šolah,
- tekmovanja iz računalništva in informatike vseh stopenj (osnovne šole, srednje šole, univerze) v sodelovanju z društvom ACM Slovenija, ZOTKS, in drugimi inštitucijami,
- UL FRI seminarji, kjer gostujoči strokovnjaki predstavljajo svoje raziskovalno delo,
- seminarji »FRI – Piškot – 20« na katerih zaposleni in študentje UL FRI predstavijo tekoče raziskovalne uspehe,
- mentorstvo in tehnična podpora študentom, ki sodelujejo v različnih mednarodnih tekmovanjih in izzivih,
- organizacija znanstvenih in strokovnih konferenc,
- brezplačne delavnice spletnega programiranja za srednješolke (RailGirls in Django Girls) v sodelovanju z organizacijo Code Catz,
- brezplačne delavnice programiranja v okviru evropskega tedna programiranja (EU Code Week) za vse starosti,
- tehnični dnevi na osnovnih in srednjih šolah, kjer se učencem predstavi ena ali več vsebin s področja računalništva,
- razstava Dnevi računalništva v Tehniškem muzeju Slovenije, kjer se skozi demonstracije in igro obiskovalcem predstavijo različne računalniške tematike,
- poletne šole za osnovnošolce, dijake in študente na različnih stopnjah
- tradicionalno študentsko tekmovanje v mobilni robotiki RoboLiga UL FRI,
- mesečne novice o delovanju UL FRI za alumne in letno srečanje kluba Alumni UL FRI.

#### 3.1.4.1 Mednarodna dejavnost

---

V tabeli 3.4.1 prikazujemo kumulativne podatke za število gostujočih učiteljev UL FRI v tujini in gostovanj tujih učiteljev na UL FRI v okviru programov mednarodnih izmenjav.

Tabela 3.4.1 Število gostujočih učiteljev.

Študijsko leto	2013/14	2012/13	2011/12	2010/11	2009/10	2008/09	2007/08
Učitelji UL FRI v tujini	4	1	2	4	4	2	2
Tuji učitelji na UL FRI	6	4	1	3	1	5	3



V študijskem letu 2013/2014 je v tujino odšlo 9 znanstvenih in raziskovalnih sodelavcev, kjer so sodelovali v pedagoškem oz. znanstvenoraziskovalnem procesu. Na UL FRI smo v istem obdobju gostili 15 tujih znanstvenih delavcev in raziskovalnih sodelavcev.

Preko VŽU/Erasmus je v študijskem letu 2013/2014 izmenjavo izvedlo 20 študentov UL FRI (od načrtovanih 26), od tega je na študijsko izmenjavo odšlo 15 študentov (od načrtovanih 21; 1 študent se je udeležil dvojnega študija v Gradcu, ena študentka pa je izmenjavo realizirala po programu Slovenski štipendijski sklad EGP in NFM (I)), na študijsko prakso pa so odšli 3 študenti (od 3 načrtovanih).

Do odstopanja planiranih izmenjav po tem programu prihaja zaradi odpovedi študijskih izmenjav (6 študentov). Razloga za odpoved sta večinoma bolezen in slabo finančno stanje študentov in njihovih družin zaradi trenutno slabe gospodarske situacije, saj višina štipendije ne pokrije vseh stroškov izmenjave, ter to, da kandidat nima statusa študenta in ne more realizirati izmenjave.

V okviru VŽU/Erasmus je v študijskem letu 2013/2014 na UL FRI prišlo na izmenjavo 8 tujih študentov. Poleg tega je vsaj en predmet na UL FRI dodatno poslušalo in opravljalo še 8 tujih študentov, ki so prišli na študijsko izmenjavo na druge članice UL.

V okviru programa Erasmus+ v študijskem letu 2014/2015 predvidoma odhaja na izmenjavo 22 študentov UL FRI (20 na študijsko izmenjavo in 2 na študijsko prakso).

Tabela 3.4.2 vsebuje kumulativne podatke o izmenjavi študentov v okviru programa VŽU/ERASMUS v zadnjih nekaj letih.

*Tabela 3.4.2: Število študentov na izmenjavi.*

Študijsko leto	2013/14	2012/13	2011/12	2010/11	2009/10	2008/09	2007/08
Študenti UL FRI v tujini	18	14	23	27	22	30	25
Tuji študenti na UL FRI	16	10	18	13	12	12	11

V preostalih programih mednarodnih izmenjav (Leonardo da Vinci, LOTUS II, Basileus IV, VULCANUS) sta bila v študijskem letu 2013/14 na študijski izmenjavi na UL FRI po programu Basileus IV 2 študenta iz tujine. V okviru programa Basileus IV sta bili na UL FRI odobreni tudi 2 izmenjavi, ki se je študenta, žal, nista udeležila, saj nista prejela štipendije. Omenjeni programi so se na UL FRI začeli izvajati večinoma s šolskim letom 2008/09, zaradi majhnega števila študentskih udeležencev pa statistične primerjave niso smiselne.

V okviru programa CEEPUS, v katerega se je UL FRI vključila v začetku koledarskega leta 2012, so bili na študijski izmenjavi 4 doktorski študenti.

V okviru štipendij Javnega sklada za razvoj kadrov in štipendiranje, sta v tujino odšla 2 doktorska študenta (za 4 mesece in za 8 mesecev), v okviru štipendij, ki jih podeljuje ASEF (American Slovenian Education Foundation) sta v tujino odšla še dva študenta za 3 mesece.

V letu 2013/14 se je študija z dvojno diplomom s Tehnično Univerzo v Grazu udeležil en študent UL FRI.

Ključni premiki, prednosti in dobre prakse	Vpliv na kakovost
Sodelovanje z Alumni klubom UL FRI	Dobro sodelovanje z alumni klubom povečuje prenos znanja in informacij z okoljem.
Povečevanje števila izmenjav tujih učiteljev na UL FRI in števila učiteljev UL FRI, ki gredo na izmenjavo v tujino	Izmenjava pedagoškega kadra pospeši uvedbo novih vsebin v študijske procese in v raziskovalno delo laboratorijev na fakulteti.
Ponudba osvežitvenih programov za srednješolske učitelje	Prenos znanja na srednješolske učitelje je strateško zelo pomemben za razvoj stroke.
Ključne pomanjkljivosti, priložnosti za izboljšave in izzivi	Predlogi ukrepov za izboljšave
Ni dovolj povratnih informacij o strateških usmeritvah UL FRI.	Predlagamo ustanovitev strateškega sveta, sestavljenega iz vplivnih predstavnikov iz gospodarstva in negospodarstva.

Študijski programi potrebujejo hitre povratne informacije iz okolja	Predlagamo ustanovitev programskega sveta, sestavljenega iz alumnov in drugih zainteresiranih strokovnjakov, ki bi pomagali pri ustvarjanju in prenavljanju študijskih programov.
Izboljšati povezave s podjetji in povečati število projektov	Predlagamo ustanovitev raziskovalnega sektorja, ki bo samostojno pridobival raziskovalne in industrijske projekte ter pomagal pri pridobivanju in vodenju projektov.
Boljše povezave z gospodarstvom	Potrebno se je sistematično usmeriti v večje sodelovanje z gospodarstvom; vzpostaviti je potrebno sistem za uskladitev gospodarskega in znanstvenega delovanja ter dela za fakulteto. Habilitacijski kriteriji za asistente naj upoštevajo tudi delo na strokovno zahtevnih projektih za gospodarstvo.
Boljša ponudba vseživljenjskega učenja	Osvežitvene programe za učitelje že izvajamo, potrebno pa je pripraviti ponudbo za vseživljenjsko učenje, ki bi vsebovala programe za diplomante, in tudi višješolske vsebine.

### 3.1.5 Ustvarjalne razmere za delo in študij

---

Precej dejavnosti povezanih z vzpostavljanjem ustvarjalnih razmer obravnavamo že v razdelku 3.1, zato tukaj zgolj dopolnjujemo informacije in navajamo ključne premike in priložnosti za izboljšave.

Sodelovanje med vodstvom fakultete in Študentskim svetom UL FRI ter Študentsko organizacijo je še naprej na zelo visokem nivoju, kar pozitivno vpliva na razmere za delo in študij, saj se problemi učinkovito in sprotno rešujejo. Predstavniki študentov sodelujejo v praktično vseh organih UL FRI (senat, upravni odbor, komisije). Od leta 2014 naprej sodeluje predstavnik doktorskih študentov pri delu Komisije za raziskovalno delo in doktorski študij in praviloma kot eden od predstavnikov študentskega sveta v senatu. Predsednik Študentskega sveta se mesečno udeležuje kolegijev dekana in člane seznanja s tekočo problematiko ter stanjem na študentskem področju.

Študentski svet se trudi, da se težave med študenti in profesorji ter asistenti rešijo še pred habilitacijami in da ne prihaja do negativnih mnenj. Študentski svet je v 2013 začel, v letu 2014 pa nadaljuje z akcijo zблиževanja študentov in profesorjev v okviru izvenštudijskih dejavnosti, z namenom da se spoznamo tudi izven predavalnice.

Pomembno vlogo pri sproščenem vzdušju na fakulteti imajo tudi druženju namenjeni neformalni kotički, ki jih izkoriščajo tako študenti kot zaposleni. Poteka tudi zблиževanje pedagogov in strokovnih služb, npr. neformalna srečanja strokovnih služb in prodekanov.

Ključni premiki, prednosti in dobre prakse	Vpliv na kakovost
Ponudba dodatnih organizacijskih in komunikacijskih znanj in veščin.	Ponudba tečajev v okviru projekta KUL vzpodbuja pridobivanje tudi drugih znanj, bistvenih za uspešno delovanje UL FRI in UL.
Pedagoška konferenca	Vsakoletna pedagoška konferenca povečuje zavedanje o pedagoški problematiki tako med pedagogi, strokovnimi službami in študenti, ki se je udeležujejo.
Ključne pomanjkljivosti, priložnosti za izboljšave in izzivi	Predlogi ukrepov za izboljšave
Karierni center ne ponuja vseživljenjskega načrtovanja kariere.	Delovanje kariernega centra je potrebno prilagoditi potrebam študentov fakultet, kjer delujejo. Študenti UL FRI potrebujejo vsebine s področja vseživljenjskega načrtovanja kariere, kar je za hitro spreminjajočo se stroko, kot je računalništvo, zelo pomembno

#### 3.1.5.1 Obštudijska in interesna dejavnost, storitve za študente

---

Študentski svet UL FRI aktivno sodeluje pri vzpostavitvi ustvarjalnega okolja za delo in študij. Veliko truda je vložena v boljšo izvedbo obstoječih projektov. Organiziran je bil dobrodelni teden, študentje so se zahvalili najboljšim profesorjem in asistentom za odlična predavanja in izvajanje vaj s plaketami Naj profesor/Naj asistent, pomagali so na Dnevih UL FRI in pri informativnih dnevih. Člani ŠS UL FRI so za 8. marec delili rože maloštevilnim študentkam ter delavkam fakultete, oblikovali in pripravili so nove majice za novince ter izdali študentsko revijo FRIK. Že drugo leto deluje spletna stran študentskega sveta <http://svet.fri.uni-lj.si/>, ki redno obvešča študente o dogodkih, ki se izvajajo na fakulteti in izven nje. Dobro obiskana je tudi Facebook stran Študentskega sveta.

Ključni premiki, prednosti in dobre prakse	Vpliv na kakovost
Ponovitveni tečajji za bruce	Študentski svet UL FRI v sodelovanju z učnim osebjem organizira uvodne tečaje iz matematike in programiranja, kar daje novincem boljše možnosti, da se uspešno vključijo v redno študijsko delo.
Poletne šole.	UL FRI organizira vrsto poletnih šol za študente in dijake in na ta način vzpodbuja njihov strokovni razvoj in zanimanje za raziskovanje in računalništvo.
RoboLiga UL FRI, študentski izzivi in sodelovanje na tekmovanjih	Tekmovanje v robotiki za študente je doživelo zelo dober odziv med študenti in v strokovni javnosti. Študentski izzivi, ki jih razpisujejo posamezna partnerska podjetja, prispevajo k zanimivosti študija in povezanosti z realnimi problemi iz industrije.
Ključne pomanjkljivosti, priložnosti za izboljšave in izzivi	Predlogi ukrepov za izboljšave
Tutorstvo za tuje študente	Predlagamo uvedbo profesorskega tutorstva za tuje študente, kar bi jim omogočilo lažjo vključitev v novo okolje.

### 3.1.5.2 Knjižnična in založniška dejavnost

Selitev fakultete v novo stavbo je predstavlja izziv tudi za knjižnično dejavnost fakultete. Na novi lokaciji je knjižnica skupna s Fakulteto za kemijo in kemijsko tehnologijo. Za strokovno izvedeno selitev je fakulteta imenovala komisijo, ki je poskrbela za vsebinsko ustreznost fizične selitve v nove prostore in predlagala vodstvu fakultete možne rešitve.

Ključni premiki, prednosti in dobre prakse	Vpliv na kakovost
Uspešna delo Komisije za selitev knjižnice UL FRI in uspešna preselitev v novo stavbo.	Uspešen zagon dela knjižnice UL FKKT in UL FRI je prispeval k nemotenemu delu in študiju.
Ključne pomanjkljivosti, priložnosti za izboljšave in izzivi	Predlogi ukrepov za izboljšave
Slabo poznavanje pravil citiranja pri diplomantih prve stopnje.	Predlagamo vključitev znanj o pravilih citiranja v diplomski seminar prve stopnje.
Ni organizirane začetne orientacijske predstavitve knjižnice in uvodnega informacijskega opismenjevanja študentov prve stopnje	Orientacijska predstavitve knjižnice in uvodno informacijsko opismenjevanja študentov prve stopnje naj bo izvedeno ob pričetku študija.

### 3.1.6 Upravljanje in razvoj kakovosti

---

Usmerjenost v kakovost je del poslanstva, vizije in vrednot UL FRI. Skrb za kakovost poteka preko načrtovanja, spremljanja delovanja, sprotnega odpravljanja napak, samoevalvacij in strateškega planiranja. Strateško želimo dvigniti kulturo kakovosti, v to vključiti vse sodelavce in dvigniti nivo pripadnosti fakulteti.

V letu 2014 je Komisija za spremljanje kakovosti in samoevalvacijo ostala nespremenjena (5 pedagoških delavcev, vodja študentskega referata in dva predstavnika študentov). Komisija se je v letu 2014 sestala šestkrat. Na sestankih je obravnavala naslednje tematike:

- status ukrepov, ki so bili predlagani za leto 2013 in predvideni ukrepi za leto 2014,
- pomanjkljivosti in priložnosti za izboljšave v letu 2014,
- aktivnosti za pripravo samoevalvacijskega poročila UL FRI za leto 2013,
- priprave na obisk evalvatorjev agencije ASIIN,
- priprave in pisanje poročila za programsko evalvacijo pri ASIIN,
- odzivi agencije ASIIN na evalvacijsko poročilo in obiske na UL FRI.

#### 3.1.6.1 Delovanje sistema kakovosti (sistem in procesi)

---

Na nivoju študijskega procesa so za kakovost posameznega študijskega programa zadolženi skrbniki študijskih programov, ki skrbijo za informiranost študentov, posredujejo pri odpravljanju sprotne težave in pridobivajo neformalne povratne informacije. Skrbniki treh največjih študijskih programov so hkrati tudi člani Kurikularne komisije in Komisije za študijske zadeve, kjer sodelujejo pri prenovi programov in predmetov.

Z ustanovitvijo novega položaja prodekana za gospodarske zadeve smo v procesu izboljševanja in prenavljanja delovnih procesov znotraj fakultete. Cilj sprememb je vzpostaviti kulturo, v kateri se nadzoruje, spremlja, ocenjuje in optimizira ključne procese in nenehno izboljšuje njihovo kakovost. V zadnjem letu smo med drugim pridobili spletni portal, preko katerega se bo od leta 2015 brezpapirno vodilo vse več internih procesov (potni nalogi, študentsko delo, prisotnost na delu,...)

UL FRI aktivno sodeluje v projektu KUL – Kvaliteta Univerze v Ljubljani in s tem razvija ter nadgrajuje sistem kakovosti Univerze v Ljubljani. V sklopu projekta KUL je v letu 2014 izvedla programsko in institucionalno zunanjo evalvacijo pri nemški agenciji ASIIN. Zaposleni na FRI se redno udeležujejo izobraževanj projekta KUL, ki spodbujajo znanje in veščine o krepitvi kakovosti in organizacijske kulture.

#### 3.1.6.2 Mehanizmi za spremljanje in izboljševanje kakovosti

---

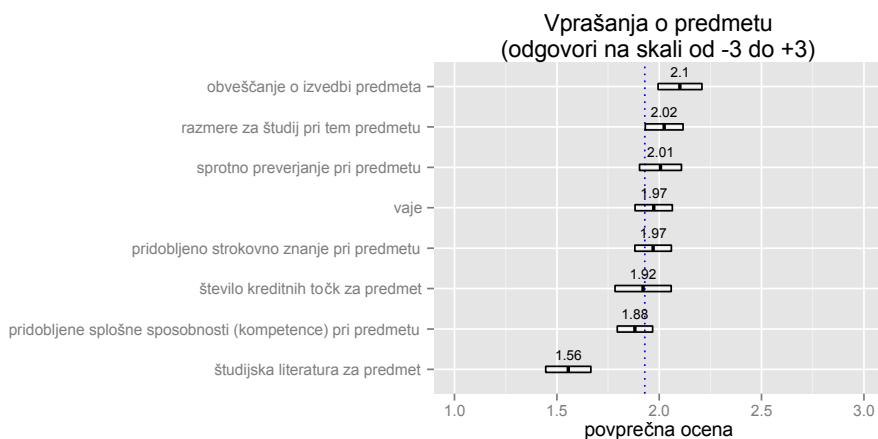
Do vključno študijskega leta 2012/13 je UL FRI redno izvajala študentske ankete v papirni obliki. V študijskem letu 2013/14 je UL FRI prvič izvedla ankete v elektronski obliki znotraj novega informacijskega sistema StudIS. Anketa je bila izvedena z vprašalnikom, ki ga študenti lahko izpolnijo za vsakega izmed predmetov, ki jih v študijskem letu obiskujejo. Ankete študenti izpolnjujejo ob koncu semestra, v katerem poslušajo dani predmet. Tak način izvedbe študentskih anket omogoča hitrejše povratne informacije izvajalcem ter tudi večje število anketirancev. Še vedno pa je delež študentov, ki rešujejo anketo je premajhen, zato predlagamo aktivnosti za večje zavedanje o pomembnosti izpolnjevanja anket med študenti.

Del vprašanj se nanaša na predmet, del na preverjanje znanja, del pa na izvajalce. Ankete niso obvezne, zato so rezultati lahko pristranski v smer tistih študentov, ki jih bolj pogosto izpolnjujejo. Rezultate vprašalnikov za določen predmet in izvajalca smo najprej združili v ocene povprečij in standardnih napak za tisti predmet in izvajalca. V rezultatih vsak predmet nastopa z enako težo.

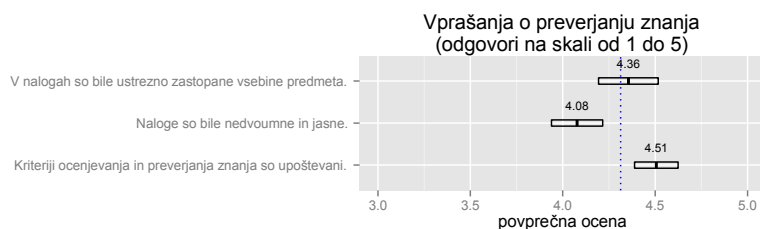
Na univerzitetnem študiju računalništva in informatike prve stopnje FRI je bilo izpolnjenih 1561 vprašalnikov pri 78 različnih predmetih:

- Povprečna ocena preko različnih vidikov kvalitete predmetov je 1.9, med dobro in zelo dobro.

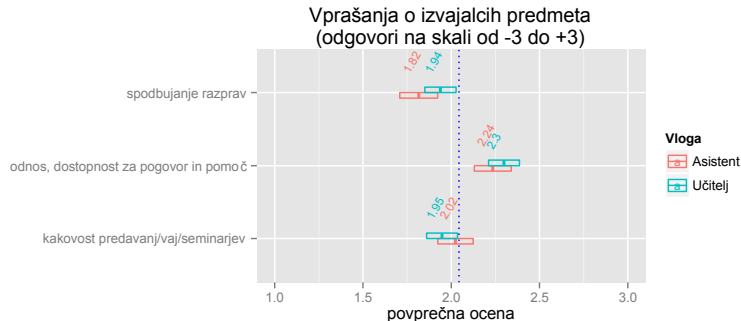
Izrazito negativno (relativno glede na preostale vidike) izstopa ocena študijske literature (1.56).



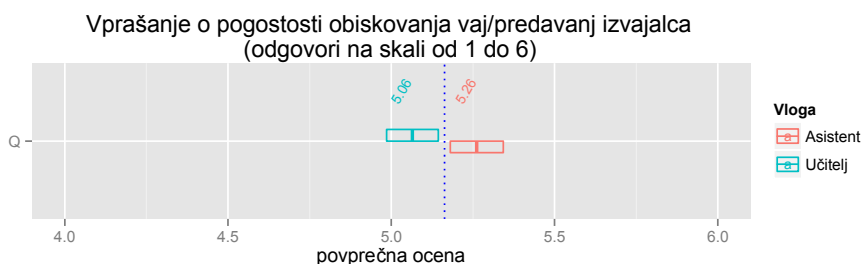
- Povprečna ocena preko različnih vidikov kvalitete preverjanja znanja je 4.3. študentje se torej skoraj popolnoma strinjajo s pozitivnimi izjavami o kvaliteti preverjanja znanja.



- Povprečna ocena preko različnih vidikov kvalitete izvajalcev je 2.03, med dobro in zelo dobro. Med povprečnimi ocenami učiteljev in asistentov ni pomembnih razlik. Ocena odnosa, dostopnosti za pogovor in pomoči je izrazito boljša od ocene spodbujanja razprave.



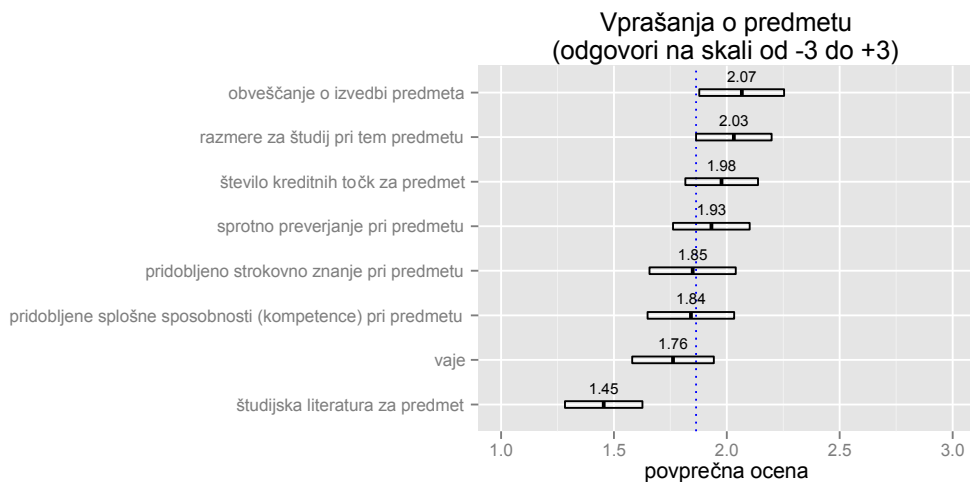
- Povprečno obiskovanje vaj in predavanj je 5.15 oz. približno 70% prisotnost. Aktivnosti, ki jih vodijo asistentje, so bolj obiskane od aktivnosti, ki jih vodijo učitelji, čeprav razlika ni velika (0.2 oz 4%). Razlika je lahko posledica tega, da se na vajah prisotnost preverja in zahteva v večji meri.



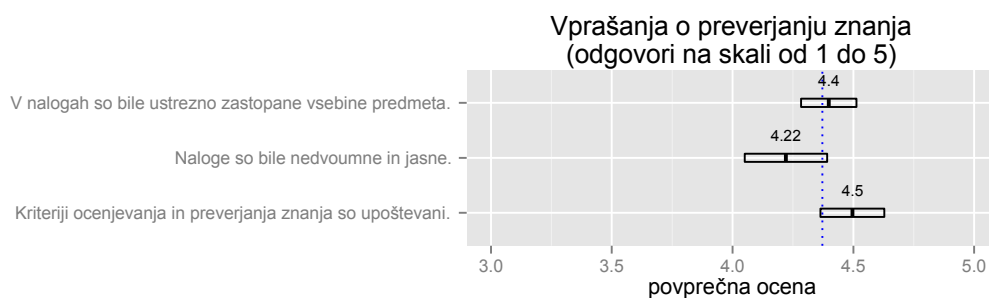
Na visokošolskem študiju računalništva in informatike prve stopnje FRI je bilo izpolnjenih 939

vprašalnikov pri 54 različnih predmetih:

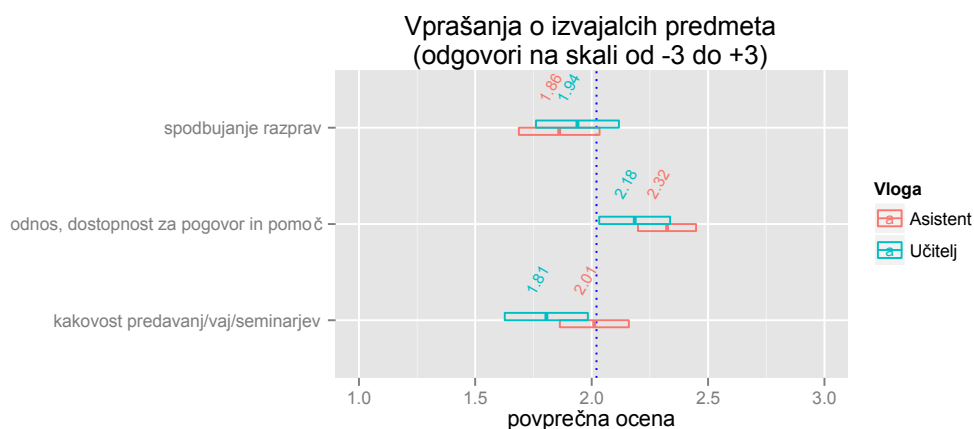
- Povprečna ocena preko različnih vidikov kvalitete predmetov je 1.86, med dobro in zelo dobro. Izrazito negativno (relativno glede na preostale vidike) izstopa ocena študijske literature (1.45).



- Povprečna ocena preko različnih vidikov kvalitete preverjanja znanja je 4.38 (slika 2). študentje se torej skoraj popolnoma strinjajo s pozitivnimi izjavami o kvaliteti preverjanja znanja.

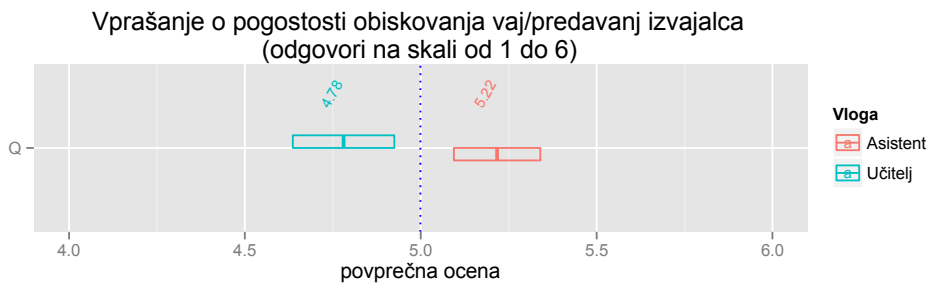


- Povprečna ocena preko različnih vidikov kvalitete izvajalcev je 2.02, med dobro in zelo dobro. Med povprečnimi ocenami učiteljev in asistentov ni pomembnih razlik, kakor tudi ne med posameznimi vidiki.



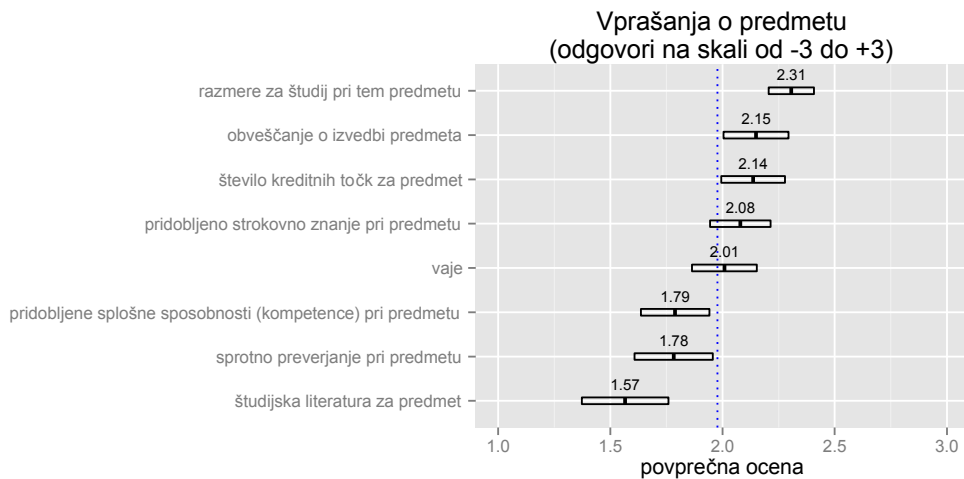
- Povprečno obiskovanje vaj in predavanj je 5.00 oz. približno 70% prisotnost. Aktivnosti, ki jih vodijo asistentje, so bolj obiskane od aktivnosti, ki jih vodijo učitelji (0.46 oz. približno 10%

večja prisotnost). Razlika je lahko posledica tega, da se na vajah prisotnost preverja in zahteva v večji meri.

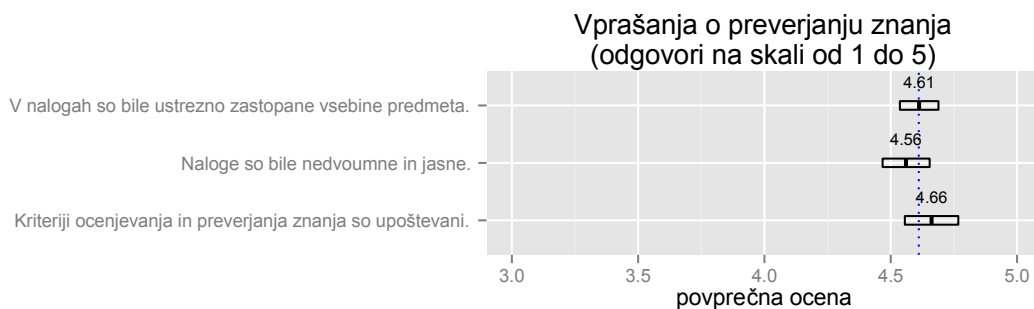


Na interdisciplinarnem univerzitetnem študiju računalništva in matematike je bilo izpolnjenih 771 vprašalnikov pri 42 različnih predmetih.

- Povprečna ocena preko različnih vidikov kvalitete predmetov je 1.98, med dobro in zelo dobro. Izrazito negativno (relativno glede na preostale vidike) izstopa ocena študijske literature (1.57).

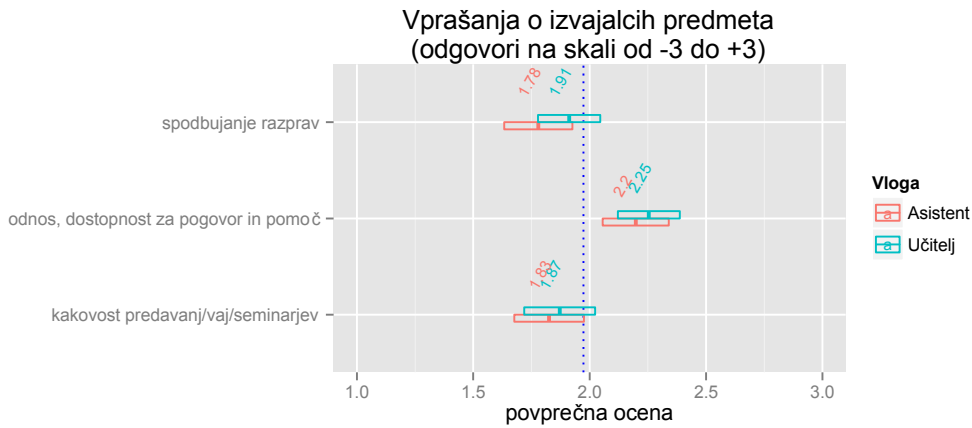


- Povprečna ocena preko različnih vidikov kvalitete preverjanja znanja je 4.6. Študentje se torej skoraj popolnoma strinjajo s pozitivnimi izjavami o kvaliteti preverjanja znanja.

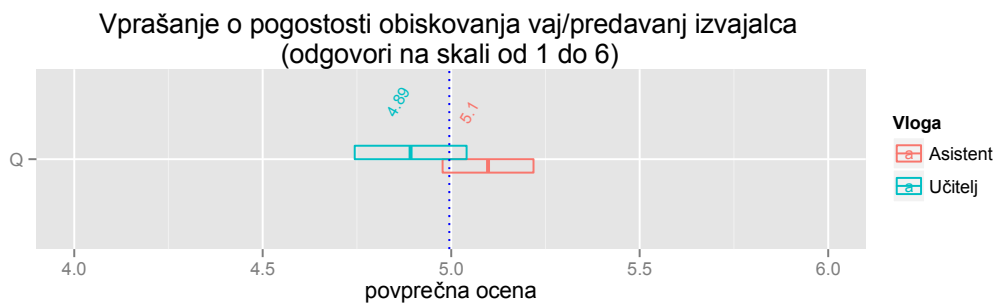


- Povprečna ocena preko različnih vidikov kvalitete izvajalcev je 1.98, med dobro in zelo dobro. Med povprečnimi ocenami učiteljev in asistentov ni pomembnih razlik. Ocena odnosa, dostopnosti za pogovor in pomoči je izrazito boljša od ocen spodbujanja razprave in kakovosti vaj/predavanj/seminarjev izvajalca.



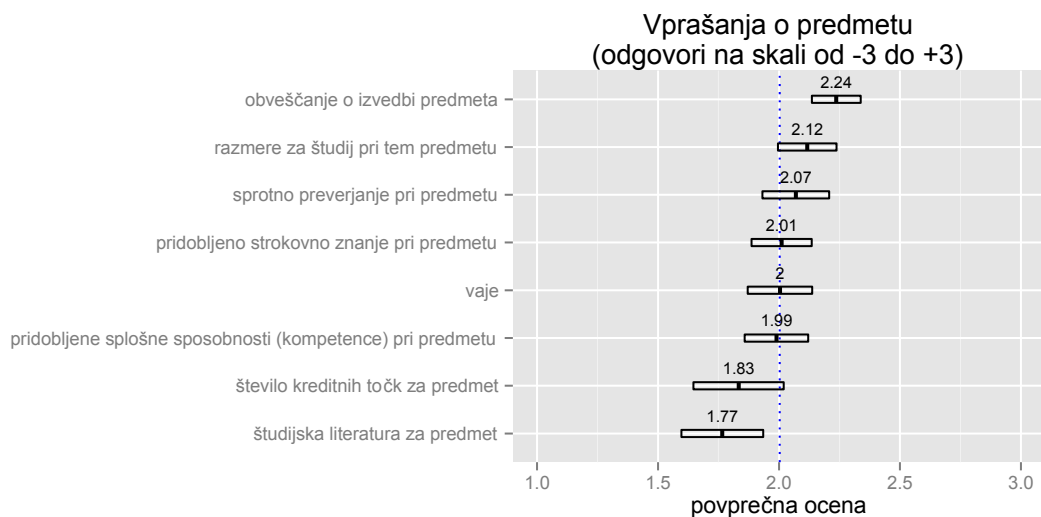


- Povprečno obiskovanje vaj in predavanj je 5.00 oz. približno 70% prisotnost (slika 3). Med obiskanostjo aktivnosti asistentov in učiteljev ni pomembnih razlik.

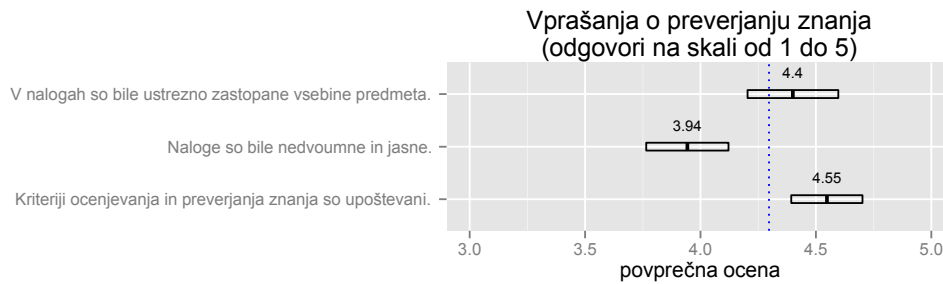


Na magistrskem študiju računalništva in informatike FRI je bilo izpolnjenih 695 vprašalnikov pri 55 različnih predmetih:

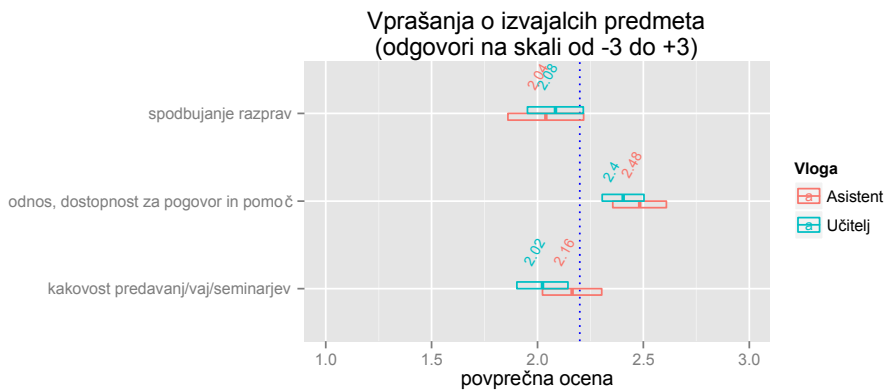
- Povprečna ocena preko različnih vidikov kvalitete predmetov je 2.0, med dobro in zelo dobro. Negativno (relativno glede na preostale vidike) izstopa ocena študijske literature (1.77).



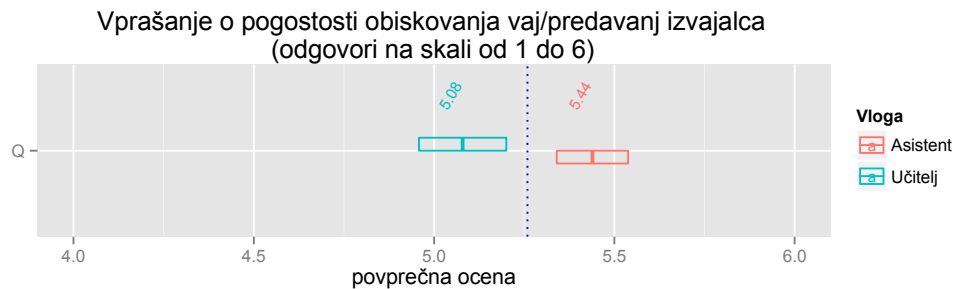
- Povprečna ocena preko različnih vidikov kvalitete preverjanja znanja je 4.3. študentje se torej skoraj popolnoma strinjajo s pozitivnimi izjavami o kvaliteti preverjanja znanja.



- Povprečna ocena preko različnih vidikov kvalitete izvajalcev je 2.2, med dobro in zelo dobro. Med povprečnimi ocenami učiteljev in asistentov ni pomembnih razlik. Ocena odnosa, dostopnosti za pogovor in pomoči je izrazito boljše od ocene spodbujanja razprave.



- Povprečno obiskovanje vaj in predavanj je višje kot na programih prve stopnje FRI. Aktivnosti, ki jih vodijo asistentje, so bolj obiskane od aktivnosti, ki jih vodijo učitelji, čeprav razlika ni velika. Razlika je lahko posledica tega, da se na vajah prisotnost preverja in zahteva v večji meri.



Za primerjavo so rezultati študentskih anket do študijskega leta 2012/13 prikazani v tabeli 3.6.1.

Rezultati študentskih anket pomagajo vodstvu pri odločitvah o kadrih ter organizaciji posameznih programov na fakulteti.

UL FRI spremlja svoje diplomante skozi ankete, ki jih je pripravila Univerza v Ljubljani z namenom, da redno pridobiva povratne informacije za izboljšanje lastnega dela in kakovosti ter zaposljivosti diplomantov. Celovita anketa UL, namenjena njenim diplomantom, je bila izvedena prvič v mesecu januarju 2014. Zajeti so bili diplomanti, ki so diplomirali v obdobju junij - december 2012. Anketa je razdeljena na sklope vprašanj o študiju, o zaključku študija, o diplomi, o razvoju kompetenc med študijem, o iskanju zaposlitve, o metodah iskanja zaposlitve in o pomenu občudijskih dejavnosti pri iskanju zaposlitve, o kompetencah delovnega mesta diplomanta in o priložnostih med študijem. Na anketo se je odzvalo 33 diplomantov UL FRI, od tega 17 diplomantov bolonjskih študijskih programov. Med njimi so bili 4 diplomanti univerzitetnega študijskega programa Računalništvo in informatika in

13 diplomantov visokošolskega študijskega programa Računalništvo in informatika. Zaradi majhnega števila odgovorov statistična analiza podatkov ni smiselna. Odgovori kažejo, da so bili študenti s študijem večinoma zadovoljni ali zelo zadovoljni ter da so relativno dobro razvili kompetence, ki so povezane s področjem računalništva in informatike. Odgovori pri manj povezanih kompetencah so zelo različni in so očitno odvisni od osebnih izkušenj.

Poleg študentskih anket in anket diplomantov potrebuje UL FRI tudi druge kazalnike uspešnosti svojega delovanja, kot denimo statistično spremljanje doseganja znanj in kompetenc diplomantov. Potrebno bi bilo tudi sistematično in verodostojno spremljanje zaposlitev in karier diplomantov, npr., koliko bivših študentov UL FRI je na višjih strokovnih in vodstvenih mestih v IT in ne-IT podjetjih ter v javnih ustanovah. Izvedbo merjenja teh kazalnikov vidimo kot nalogo v prihodnje.

Poleg anket, ki jih izdaja UL za vse članice, UL FRI spremlja svoje diplomante skozi Alumni klub FRI in LinkedIn skupino Alumni klub FRI. Alumni klub FRI je bil ustanovljen leta 2012 in se srečuje enkrat letno na strokovnem posvetu in družabnem srečanju. LinkedIn skupina Alumni klub FRI ima trenutno 1071 članov. V okviru skupine redno tečejo diskusije o aktualnih vprašanjih povezanih s študijem računalništva in širše z računalništvom in informatiko. V diskusijah redno sodelujejo tako člani UL FRI kot diplomanti, ki delujejo izven FRI, v računalniških podjetjih in ustanovah v Sloveniji in v tujini. UL FRI mnenja, ki so izražena v teh diskusijah spremlja in jih upošteva pri svojih usmeritvah in odločitvah.

Tabela 2.6.2 Rezultati študentskih anket od študijskega leta 2007/09 do 2012/13.

šolsko leto	število ocen	PREDAVANJA: predavatelj je pripravljen, predava povezano in razumljivo, spodbuja razpravo	VAJE, SEMINARJI: izvajalec daje razumljiva navodila, pomaga pri delu	ŠTUDIJSKA LITERATURA: poskrbljeno je za učbenik, skripto, gradivo, npr. na spletu	SPODBUJA k razmišljanju in samostojnemu delu	PREVERJANJA, KOLOKVIIJ, IZPITI: jasnost zahtev, postavljanje vprašanj, ocenjevanje	TOČNOST, DOSTOPNOST: ob dogovorjenem času, na govornih urah, po elektronski pošti	POMOČ, MENTORSTVO: pri seminarskih, raziskovalnih, diplomskih nalogah	ODNOS DO ŠTUDENTOV IN ŠTUDENTK	SPLOŠNA OCENA pedagoškega dela	POVPREČJE OCEN
2007/2008	397	3.74	3.62	3.57	3.58	3.62	3.90	3.66	3.93	3.73	3.71
2008/2009	362	3.86	3.74	3.70	3.70	3.76	3.94	3.82	4.04	3.84	3.82
2009/2010	364	3.90	3.79	3.78	3.78	3.83	3.97	3.85	4.10	3.92	3.88
2010/2011	271	3.94	3.81	3.79	3.82	3.87	4.03	3.85	4.12	3.94	3.91
2011/2012	379	4.03	3.96	3.96	3.94	4.00	4.18	4.05	4.24	4.06	4.05
2012/2013	246	4.01	3.93	3.94	3.85	3.94	4.16	3.95	4.19	3.98	3.99

Pomemben mehanizem pedagoške kakovosti je izvedba Pedagoške delavnice, ki je v juniju leta 2014 potekala že sedmič, tokrat na Biotehnični fakulteti. Delavnice se je udeležilo približno 100 pedagogov, mladih raziskovalcev in predstavnikov študentov. Tokrat je bila osrednja tema kakovost študijskih programov. Veliko pozitivnega odziva pa sta poželi tudi novi temi Izvirni pedagoški prijemi in Predstavitev izbranih študentskih projektov. Razprava na vseh ravneh je bila zanimiva in konstruktivna in v prvi vrsti namenjena izboljšanju kakovosti pedagoškega procesa in komunikacije med pedagoškimi delavci.

### 3.1.6.3 Zunanje evalvacije in akreditacije

V prvi polovici leta 2014 je bila na UL FRI opravljena zunanja evalvacija institucije pri nemški agenciji ASIIN, v drugi polovici leta 2014 pa tudi evalvacija študijskih programov pri isti agenciji. V ta namen je KSKS v sodelovanju z vodstvom pripravila samoevalvacijski poročili institucije in programov FRI. Na osnovi obeh poročil in dveh obiskov agencije ASIIN na FRI smo dobili strateško pomembne povratne informacije tujih evalvatorjev. V prihodnosti nameravamo pridobiti tudi ASIIN akreditacijo naših programov pri agenciji ASIIN.

Ključni premiki, prednosti in dobre prakse	Vpliv na kakovost
Zunanja evalvacija pri organizaciji ASIIN.	Dobili smo strateško pomembne povratne informacije tujih evalvatorjev, tako pri institucionalni kot pri programski evalvaciji.
Razvoj sistema kakovosti v okviru projekta KUL.	Aktivnosti v okviru projekta KUL pozitivno vplivajo na zavedanje o kakovosti, pohvalna je tudi ponudba več zanimivih delavnic in izobraževanj.
Prenova procesov na UL FRI.	Skupina pod vodstvom prodekana za gospodarske zadeve analizira, prenavlja in informatizira številne procese.
Ključne pomanjkljivosti, priložnosti za izboljšave in izzivi	Predlogi ukrepov za izboljšave
Slabo izdelani kriteriji nagrajevanja.	Predlagamo sistem nagrajevanja, ki vključuje pedagoško, raziskovalno, strokovno in organizacijsko aktivnost vsakega posameznika.
Ni zapisanih kriterijev za dodeljevanje predmetov.	Kriteriji za dodeljevanje predmetov naj bodo jasno zapisani, da se izognemo slabi volji pri zavrnjenih kandidatih.
Neupoštevanje predlogov komisije za kakovost.	Komisija za kakovost je pripravila številne predloge za izboljšave, ki pa se le počasi realizirajo. Potrebna je večja aktivnost pri izvedbi predlogov in pri sledenju strateških ciljev.
Ni dovolj strateškega premisleka pri uvedbi ukrepov.	Predlagamo, da so ukrepi in predlogi ukrepov bolje argumentirajo in posredujejo vsem zaposlenim. Ukrepi naj sledijo strategiji in naj bodo temeljito obravnavani na senatu in vodstvenih sestankih.
V določenih primerih slaba informiranost glede spremembe pravil.	Predlagamo ažurno in sistematično obveščanje zaposlenih o spremembah pravil.
Nizka stopnja pripadnosti UL FRI in UL.	Kljub nekaterim premikom na področju povezanosti zaposlenih in študentov FRI (ustanavljanje športno-kulturno-strokovnega društva, športni dogodki študentov in zaposlenih, predavanja FRI-piškotek-20,...), le-ti niso sistematični, zato predlagamo uvedbo več aktivnosti za večjo medsebojno povezanost (team building, delavnice o organizacijski kulturi, komunikaciji, gradnji skupin itd.) .

### 3.1.7 Pogoji za izvajanje dejavnosti in podpora dejavnost

UL FRI pridobiva finančna sredstva iz različnih virov, kar ji mogoča uspešno delovanje v okviru UL. Fakulteta vodi skupna sredstva po posameznih virih, kjer nepomembnejši vir predstavljajo sredstva MIZŠ, ki so namenjena izobraževalnemu in raziskovalnemu delu zaposlenih. Drugi viri so: sredstva za raziskovalno dejavnost ARRS, druga proračunska sredstva, EU sredstva, javna sredstva, drugi viri in tržna sredstva fakultete.

Do sredine julija 2014 je fakulteta opravljala svojo dejavnost na sedežu UL, FRI na Tržaški 25 in v najetih prostorih na Jadranski cesti v Ljubljani, kar je predstavljalo določene težave pri organiziranju dela (npr. usklajevanje urnikov in zagotavljanje zadovoljstva izvajalcev in uporabnikov). Ta težava je bila odpravljena s selitvijo fakultete (julij 2014) v nove prostore na Večni poti 113.

#### 3.1.7.1 Upravljanje s stvarnim premoženjem

UL FRI si je do julija 2014 delila prostore s Fakulteto za elektrotehniko, kamor so sodili tudi skupni prostori in oprema Knjižnice UL FE in UL FRI. Upravljanje prostorov je bilo v pristojnosti Fakultete za elektrotehniko, UL FRI pa si je z njo delila stroške tekočega vzdrževanja stavbe na Tržaški 25, kar se je obračunalo po dogovorjenem ključu. Fakulteti sta o delitvi stroškov vsako leto sprejeli poseben dogovor. V najetih prostorih na Jadranski ulici 19, UL FRI ni imela prostih rokov pri investicijah, vendar se je uspešno usklajevala z najemodajalcem. Stroški najemnine in tekočega vzdrževanja so bili kar visoki.

Gradnja nove fakultetne zgradbe UL FRI je potekala po načrtu in je bila zaključena v juliju 2014. Selitev je zagotovo pomenila višjo kakovostno raven delovanja UL FRI, istočasno pa bo predvidoma zahtevala bistveno višje fiksne stroške vzdrževanja. Iz tega razloga UL FRI v zadnjih letih ni investicijsko vlagala v obstoječo stavbo na Tržaški 25, razen v primerih, ko je bilo to neizbežno. Za rekonstrukcije in adaptacije je bilo uporabljeno 164.470,00 EUR lastnih pedagoških sredstev.

V letu 2014 je bila nabavljena različna oprema, tako za pedagoške kot tudi raziskovalne namene, v vrednosti 383.257,00 EUR. Tu so vključeni nakup strojne in programske opreme, izdelava novega študijskega informacijskega sistema in drugo. Za nakup računalniške in laboratorijske opreme je bilo namenjenih 80% sredstev, preostalih 20% pa za opremo za tiskanje in razmnoževanje, za telekomunikacijsko opremo, avdiovizualno opremo in drugo opremo.

Ključni premiki, prednosti in dobre prakse	Vpliv na kakovost
Selitev v novo stavbo	Omogočen bo razvoj številnih aktivnosti, ki zaradi prostorske stiske do sedaj niso zaživele.

#### 3.1.7.2 Informacijski sistem

Razvoj informacijskega sistema UL FRI je v letu 2014 vključeval nadgradnjo on posodobitve obstoječih rešitev. Za podporo študijske in raziskovalne dejavnosti se uporabljajo spodaj našteve aplikacije in sistemi:

- StudIS – novi študijski informacijski sistem, ki se sicer še vedno dopolnjuje, se je pričel uporabljati s študijskim letom 2013/14. Program omogoča:
  - podporo za vpis, vodenje evidenc, delovanje študentskega referata idr.,
  - elektronsko oddajo zaključnih del in avtomatsko preverjanje podobnosti vsebin v povezavi z repozitorijem RUL (Repozitorij Univerze v Ljubljani), kjer se dokumenti tudi hranijo.
  - povezovanje s prijavo-informacijsko službo UL,
  - zbiranje podatkov za pripravo različnih analiz in poročil,
  - izvedbo študentskih anket,

- spremljanje pedagoških najav in izračun obremenitev zaposlenih pedagogov.
- Urnik – lasten sistem za pripravo urnika in sistem za rezervacijo prostorov, ki se uporablja za različne potrebe (izpiti, zagovori seminarjev, dogodki in drugo).
- Digitalni repozitorij ePrints se uporablja za objavo zaključnih del študentov fakultete. Zagotavlja objavo informacij in dostop do javno objavljenih vsebin na spletni strani FRI, ter hrani zaključna dela v elektronski obliki.
- COBISS – informacijski sistem za knjižnične objave (dela študentov, objave zaposlenih, študijsko in drugo gradivo v lasti fakultete).
- Dokumentni sistem UL (Government Connect)– uporablja se za dokumentiranje in arhiviranje prejete in oddane dokumentacije.

Za podporo rednega dela delovnih teles fakultete se uporablja sistem Wiki, ki podpira tekoče sledenje dela in delovanje kolegija dekana, senata in upravnega odbora UL FRI. Končni dokumenti v obliki zapisnikov se še vedno potrjujejo in hranijo tudi v papirnati obliki.

Pri rednem delu strokovnih služb in raznih komisij se uporabljajo:

- standardne računovodsko-finančne aplikacije v okviru informacijskih rešitev UL QT in EDICO IS, ki poleg finančno-računovodskega dela pokriva tudi kadrovske del,
- intranetna aplikacija (kot del spletnih strani), ki omogoča obveščanje zaposlenih, poleg tega pa predstavlja tudi mesto, kjer zaposleni dobijo pravilnike in obrazce,
- sistem za evidentiranje prisotnosti, kjer pedagoško in raziskovalno osebje vnaša prisotnost preko spletne strani, strokovne službe pa se evidentirajo preko sistema MLS Elektrina.

Za hranjenje elektronskih delovnih oblik dokumentov se uporablja datotečni sistem na dveh centralnih datotečnih strežnikih. Svoj datotečni strežnik zaradi zgodovinskih razlogov uporablja finančno računovodska služba, medtem ko ostale strokovne službe uporabljajo centralni diskovni sistem. Na centralnem diskovnem sistemu se uporablja tudi funkcionalnost posnetkov stanj, ki omogoča vračanje v zgodovino dokumenta do enega meseca v preteklost. Za skupno urejanje in pregled dokumentov se uporabljajo tudi orodja, kot so Dropbox, Google Drive idr.

V septembru 2013 se je z imenovanjem novega prodekana za gospodarske zadeve pričela celovita analiza in prenova (poslovnih) procesov UL FRI, ki se je v letu 2014 nadaljevala z ugotavljanjem dodatnih potreb po razvoju informacijskega sistema UL FRI. Zastavljen je bil razvoj elektronske podpore potnih nalogov in posredovanje informacij o internih procesih, ki se bo pričel uporabljati v letu 2015.

Informacijska podpora študentskemu delu vključuje odprtokodni sistem Moodle (eUčilnica), ki podpira celoten sklop izvajanja pedagoškega procesa. V učilnicah je nameščena splošno razširjena in uporabna programska oprema in po potrebi zagotovljena specializirana programska oprema, ki je nameščena v dogovoru z učitelji/asistenti pred pričetkom semestra. Za obveščanje študentov, zaposlenih in širše javnosti se uporabljajo spletne strani UL FRI.

Računalniški center nudi tehnološko podporo študijskemu procesu in delovanju računalniškega omrežja UL FRI, izdeluje redne varnostne kopije in podpira tudi uporabnike na UL FRI.

Ključni premiki, prednosti in dobre prakse	Vpliv na kakovost
Uvedba novega študijskega informacijskega sistema.	Nov sistem bo omogočil bolj kakovostno in bolj usklajeno izvajanje številnih strokovnih in administrativnih nalog.

Uvedba dokumentnega sistema	Nov dokumentni sistem bo poenostavil prenašanje in arhiviranje podatkov, prinaša pa tudi večjo administrativno obremenitev strokovnih služb.
Ključne pomanjkljivosti, priložnosti za izboljšave in izzivi	Predlogi ukrepov za izboljšave
Informacijska podpora postopku nabave.	Postopek nabave bi bilo smiselno podpreti na nivoju celotne UL.
Neusklajeni informacijski sistemi na nivoju UL.	UL bi morala težiti k večji enotnosti informacijskih sistemov.

### 3.1.7.3 Upravljanje s človeškimi viri

Od leta 2013 se v celoti izvaja bolonjski program na vseh treh stopnjah, kar pomeni polno obremenjenost zaposlenih pedagoških kadrov. Kadrovska struktura zaposlenih je več ali manj primerna, vendar želi UL FRI povečati kvaliteto dela tudi z zaostrovanjem habilitacijskih pravil pri izvolitvah v nazive učiteljev in sodelavcev.

Število asistentov se je v letu 2014 v primerjavi z letom prej. UL FRI je v letu 2013/14 štipendirala 13 doktorskih študentov-asistentov. V pedagoškem procesu so bili nato s 1. oktobrom vključeni samo še 3 doktorski študenti, ki opravljajo polovično obremenitev (10 ur/teden). Zaradi povečanega obsega dela, zmanjševanja števila novih doktorskih študentov in pomanjkanja asistentov v študijskem letu 2013/14 je UL FRI postopoma do konca leta 2014 ponovno zaposlila 10 asistentov za določen čas dveh let s 100% obremenitvijo in enega s 50% obremenitvijo.

Število raziskovalcev se rahlo zmanjšuje zaradi manjšega števila novih mladih raziskovalcev, poteka zaposlitve mladim raziskovalcem, in raziskovalcem v okviru različnih projektov, ki zaposlujejo predvsem za čas trajanja financiranja.

Na obisku iz tujine so v letu 2014 v pedagoškem procesu sodelovali: 2 tuja visokošolska učitelja pri enem predmetu od 1-3 mesecev in 4 tuji visokošolski učitelji, ki so sodelovali do 1 meseca. Na izmenjavi so bili tudi tuji znanstveni in raziskovalni sodelavci: 10 jih je bilo manj kot en mesec, 5 pa od 1 do 3 mesece. Za izmenjavo učiteljev v okviru programov izmenjave med univerzami v EU so 4 pedagoški delavci v tujini preživeli do 1 mesec.

Poleg sodelovanja tujih raziskovalcev je na UL FRI smo zabeležili tudi 15 (10 do 1 mesec, 5 od 1 do 3 mesece) znanstvenih delavcev in raziskovalnih sodelavcev, ki so bili na izmenjavi in so sodelovali v znanstvenoraziskovalnem procesu.

Dobro je vpeljana tudi izmenjava učiteljev in sodelavcev v Sloveniji. V letu 2014 je bilo v pedagoškem procesu izvedeno gostovanje 28 strokovnjakov iz gospodarstva (BVŠ-RI: 8 gostovanj, BUN-RI: 5, BM-RI: 1) in 24 gostujočih visokošolskih učiteljev, sodelavcev in raziskovalcev iz domačih raziskovalnih zavodov.

V različne formalne oblike izobraževanja je bilo v letu 2014 na UL FRI vključenih 26 zaposlenih med pedagoškimi in raziskovalnimi delavci ter 2 zaposlena v strokovnih službah.

Ključni premiki, prednosti in dobre prakse	Vpliv na kakovost
Spremembe v statusu doktorskih študentov asistentov	Več doktorskih študentov je ključno za uspešen razvoj fakultete.
Zaostritev habilitacijskih pogojev pri raziskovalni in razvojni dejavnosti.	Dolgoročno bo to pozitivno vplivalo na raziskovalno in razvojno aktivnost.
Ključne pomanjkljivosti, priložnosti za izboljšave in izzivi	Predlogi ukrepov za izboljšave

Uvedba letnih razgovorov	Uvedba letnih razgovorov s pedagoškim in nepedagoškim osebjem bo izboljšala zavedanje o kakovosti in povečala osebno odgovornost.
Varnost zaposlitev.	Za spodbujanje mednarodne mobilnosti, predlagamo, da se perspektivnejšim mlajšim sodelavcem ponudi možnost, da se lahko vrnejo tudi po daljši odsotnosti v tujini, po predhodni ugotovitvi možnosti ponovne zaposlitve.

### 3.1.7.4 Zagotavljanje stikov z javnostmi

Na UL FRI že več let uspešno deluje Služba za komunikacije, ki skrbi za različne vidike stikov z javnostmi. Konec leta 2014 se je ta služba kadrovsko konsolidirala, kar bo v bodoče gotovo pripomoglo k še bolj uspešnim stikom z javnostmi. Različni vidiki delovanja te službe so sicer opisani že v prejšnjih razdelkih.

Ključni premiki, prednosti in dobre prakse	Vpliv na kakovost
Zaposlitev nove vodje Službe za komunikacije.	Služba za komunikacije bo bolj osredotočena na svojo osnovno dejavnost.
Ključne pomanjkljivosti, priložnosti za izboljšave in izzivi	Predlogi ukrepov za izboljšave
Včasih šibko notranje komuniciranje vodi do nepotrebnih napetosti in konfliktov.	Potrebna je uvedba dejavnosti za okrepitev notranjega komuniciranja in več aktivnosti za boljšo medsebojno poznavanje in sprejemanje različnosti, t.i. "team building".

### 3.1.7.5 Vodenje in upravljanje organizacije

Za akademska okolja so se izkazali za najbolj uspešne nehierarhični in mehki pristopi k vodenju. Vodstvo UL FRI sledi tem principom in skuša izpeljati naloge predvidene v strategiji UL FRI in UL. Predvsem strategija UL FRI je s selitvijo v novo stavbo potrebna temeljite prenove in upoštevanja nove materialne in medosebne realnosti.

Ključni premiki, prednosti in dobre prakse	Vpliv na kakovost
Sproščenost v komuniciranju med vodstvom in zaposlenimi.	Lažji pretok informacij, boljše vzdušje.
Ključne pomanjkljivosti, priložnosti za izboljšave in izzivi	Predlogi ukrepov za izboljšave
Občasno nezadovoljstvo zaposlenih zaradi neobveščenosti.	Izboljšanje notranjega komuniciranja, izvedba letnih razgovorov z zaposlenimi.
Strategija UL FRI je potrebna prenove	Zaradi številnih sprememb pogojenih s selitvijo in zaostrenih razmer pri financiranju raziskovalne dejavnosti je potrebno temeljni strateški dokument temeljito prenoviti.



### 3.1.8 Ocena uspeha pri doseganju zastavljenih ciljev

---

V letu 2014 je UL FRI uresničila večino zastavljenih ciljev iz programa dela za leto 2014 in si prizadevala izboljšati svoje delovanje na vseh področjih. Ocenjujemo, da je kakovost pomembna vrednota UL FRI in da fakulteta napreduje v smeri izboljšanja kakovosti. Ključna premika na področju kakovosti sta bila selitev v novo stavbo in zunanja evalvacija pri nemški agenciji ASIIN.

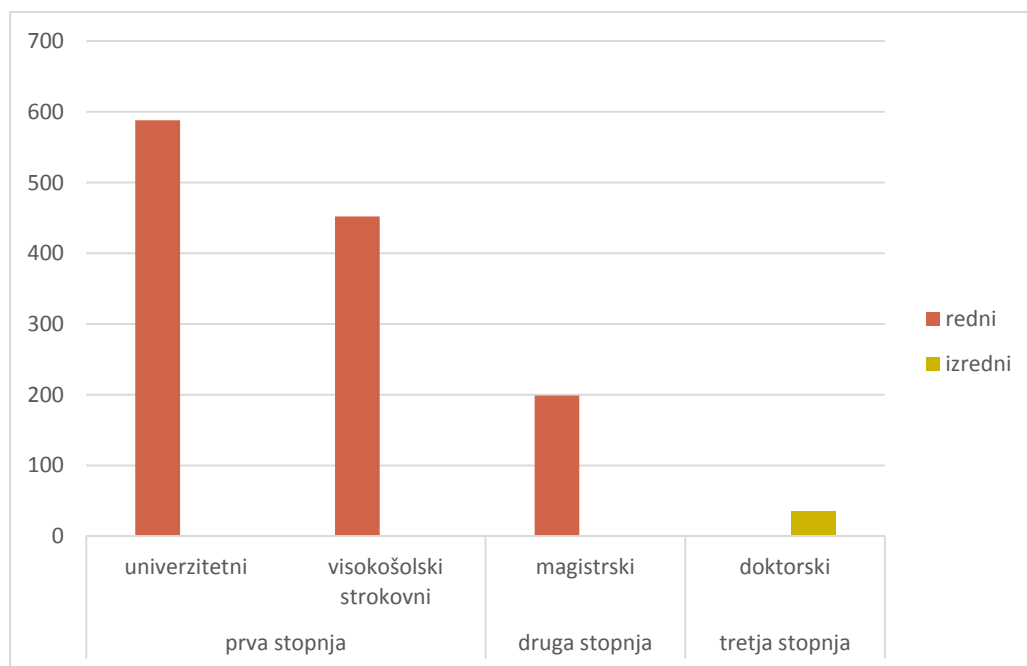
V letu 2015 čakajo fakulteto težki izzivi, saj se še naprej zmanjšuje sistemsko financiranje znanosti in visokošolskega izobraževanja. UL FRI mora zato dosledno uresničevati svoje strateške cilje in povečati napore za pridobivanje sredstev iz projektov. Še naprej si je treba prizadevati za povečanje kakovosti delovanja in prenoviti strateške dokumente.

## 4 STATISTIČNI PODATKI UL (realizacija 2014)

### 4.1 Število vpisanih študentov

Vsota od Oznake vrstic	način študija		Skupna vsota
	redni	izredni	
prva stopnja	1040		1040
univerzitetni	588		588
visokošolski strokovni	452		452
druga stopnja	199		199
magistrski	199		199
tretja stopnja		35	35
doktorski		35	35
Skupna vsota	1239	35	1274

Graf Število vpisanih študentov po načinu študija 2014/15



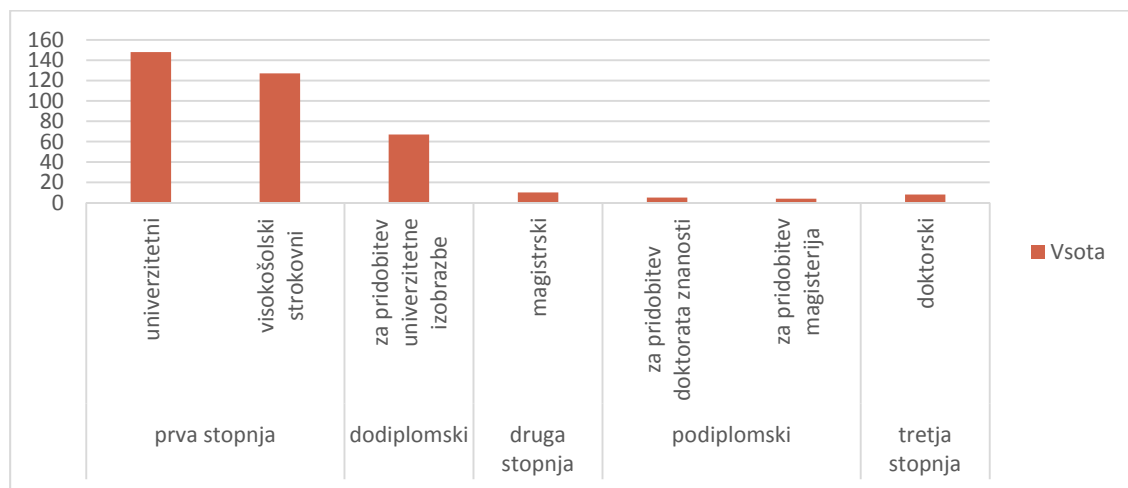
## 4.2 Število tujih vpisanih študentov

Oznake vrstic	število vpisanih študentov	število tujih vpisanih študentov	Delež vpisanih tujih študentov glede na vse vpisane študente
prva stopnja	1040	33	3,17
univerzitetni	588	23	3,91
visokošolski strokovni	452	10	2,21
dodiplomski			0,00
za pridobitev univerzitetne izobrazbe			0,00
druga stopnja	199	17	8,54
magistrski	199	17	8,54
podiplomski			0,00
magistrski			0,00
tretja stopnja	35	3	8,57
doktorski	35	3	8,57
Skupna vsota	1274	53	4,16

## 4.3 Število diplomantov

Oznake vrstic	Število diplomantov
prva stopnja	275
univerzitetni	148
visokošolski strokovni	127
dodiplomski	67
za pridobitev univerzitetne izobrazbe	67
druga stopnja	10
magistrski	10
podiplomski	9
za pridobitev doktorata znanosti	5
za pridobitev magisterija	4
tretja stopnja	8
doktorski	8
Skupna vsota	369

Graf število diplomantov v letu 2014



#### 4.4 Število akreditiranih in razpisanih študijskih programov

Stopnja študijskega programa	Število akreditiranih študijskih programov
<b>prva stopnja</b>	<b>3</b>
<i>Univerzitetni</i>	2
Računalništvo in informatika (1000468)	1
Računalništvo in matematika interdisciplinarni (1000407)	1
<i>visokošolski strokovni</i>	1
Računalništvo in informatika (1000470)	1
<b>druga stopnja</b>	<b>1</b>
<i>Magistrski</i>	1
Računalništvo in informatika (1000471)	1
<b>Skupna vsota</b>	<b>4</b>

#### 4.5 Število skupnih študijskih programov

Stopnja študijskega programa	Število študijskih programov
<b>prva stopnja</b>	<b>3</b>
<i>Univerzitetni</i>	2
Upravna informatika	1
Računalništvo in matematika interdisciplinarni (1000407)	1
<i>visokošolski strokovni</i>	0
<b>druga stopnja</b>	<b>2</b>
<i>Magistrski</i>	2
Računalništvo in matematika	1
Kognitivna znanost	1
<b>tretja stopnja</b>	<b>2</b>
Humanistika in družboslovje	1
Bioznanosti	1
<b>Skupna vsota</b>	<b>7</b>

#### 4.6 Število sporazumov o sodelovanju pri pridobivanju »dvojnih diplom«

	Število sporazumov
<b>Tehniška univerza v Gradcu</b>	<b>1</b>
<b>Skupna vsota</b>	<b>1</b>

#### 4.7 Učitelji in sodelavci ter raziskovalci na izmenjavi (v Sloveniji, v/iz tujine)

	2008/09	2009/10	2010/11	2011/12	2012/23
<b>Učitelji UL FRI v tujini</b>	<b>2</b>	<b>4</b>	<b>4</b>	<b>2</b>	<b>1</b>
<b>Tuji učitelji na UL FRI</b>	<b>5</b>	<b>1</b>	<b>3</b>	<b>1</b>	<b>4</b>

#### 4.8 Okvirni programi EU in drugi mednarodni programi

Članica	FP7, DRUGI	koordinato r/partner	Naziv projekta	Kratica	Leto pričetka	Leto zaključka
FE+FRI	DRUGI EU	PARTNER	Storitve podprte z računalništvom v oblaku - CLOUD	KC CLASS	2010	2013
FE+FRI	DRUGI EU	PARTNER	Kompetenčni center Odprta komunikacijska platforma za integracijo storitev	KC OPCOMM	2010	2013
FE+FRI	FP7	PARTNER	I2Web - Inclusive Future Internet Web Services	I2Web	2010	2013
FE+FRI+MF	FP7	PARTNER	FightingDrugFailure - Priorities and Standards in Pharmacogenomic	FightingDrug Failure	2009	2013
FRI	FP7	PARTNER	CLIP - Mapping Functional protein-RNA interactions to identify new targets for oligonucleotide-based therapy	CLIP	2008	2013
FRI	FP7	PARTNER	CARE MI - Cardio Repair Multidisciplinary Initiative	CARE MI	2010	2015
FRI	FP7	PARTNER	Security and Interoperability in next generation PPDR communication infrastructures	SALUS	2013	2016
FRI	DRUGI EU	PARTNER	Integrating Biometrics and Forensics for the Digital Age	IC1106	2011	2015
FRI	DRUGI EU	PARTNER	The EU in the new complex geography of economic systems: models, tools and policy evaluation	IS1104	2011	2015
FRI	DRUGI EU	PARTNER	European Network on New Sensing Technologies for Air-Pollution Control and Environmental Sustainability – EuNetAir	TD1105	2012	2016

FRI	DRUGI EU	PARTNER	Algorithms, Architectures and Platforms for Enhanced Living Environments	Action IC1303	2013	2017
FRI	FP7	PARTNER	Advanced Analytics for Extremely Large European Databases	AXLE	2012	2015
FRI	DRUGI EU	KOORDINATOR	PARKINSCHECK- pravočasno odkrivanje in spremljanje Parkinsonove bolezni	PARKINSCH ECK	2012	2013
FRI	DRUGI EU	KOORDINATOR	SINTESIS-E-storitev in mobilna aplikacija za klasifikacijo, vrednotenje, integracijo, migracijo in varovanje SAAS aplikacij	SINTESIS	2013	2015
FRI	DRUGI EU	PARTNER	Computational Social Choice	*	2013	2017
FRI	DRUGI EU	PARTNER	Dinamični kompetenčni ekspertni sistem	e-DKES	2012	2014
FRI	DRUGI EU	PARTNER	Mobilne aplikacije za kmetijsko gospodarstvo	MAK	2012	2014
FE+FRI	DRUGI EU	PARTNER	Storitve podprte z računalništvom v oblaku - CLOUD	CLASS	2010	2013
FE+FRI	DRUGI EU	PARTNER	Kompetenčni center Odprta komunikacijska platforma za integracijo storitev	KC OPCOMM	2010	2013
FE+FRI	FP7	PARTNER	I2Web - Inclusive Future Internet Web Services	I2Web	2010	2013
FE+FRI+MF	FP7	PARTNER	FightingDrugFailure - Priorities and Standards in Pharmacogenomic	FightingDrug Failure	2009	2013

### Število projektov

FP7/ Drugi EU	Leto odobritve/ pričetka projekta	Leto zaključka projekta	Štetje od Program
DRUGI EU	2011	2015	1
	<b>2011 Vsota</b>		<b>1</b>
	2012	2014	2
		2016	1
	<b>2012 Vsota</b>		<b>3</b>
	2013	2015	1
		2017	4
	<b>2013 Vsota</b>		<b>5</b>
	2014	2017	1
		2018	2
<b>2014 Vsota</b>		<b>3</b>	
<b>DRUGI EU Vsota</b>			<b>12</b>
FP7	2010	2015	1
	<b>2010 Vsota</b>		<b>1</b>
	2012	2015	1
			<b>1</b>
	2013	2016	1
	<b>2013 Vsota</b>		<b>1</b>
<b>FP7 Vsota</b>			<b>3</b>
<b>Skupna vsota</b>			<b>15</b>

#### 4.9 Število študentov s posebnim statusom

---

<b>Vrsta statusa</b>	<b>Visokošolski strokovni program</b>	<b>Univerzitetni program</b>
<b>Gibalna oviranost</b>	2	0
<b>Dolgotrajna ali kronična bolezen</b>	0	3
<b>Primanjkljaji na posameznih področjih učenja</b>	3	1
<b>Motnje v duševnem zdravju</b>	2	1
<b>Status vrhunškega športnika</b>	1	4

## 5 PRILOGE:

---

### 5.1 Zakonske in druge pravne podlage, ki urejajo delovanje univerz

---

UL FRI pri svojem delovanju upošteva vse veljavne zakone in podzakonske akte na področju visokega šolstva, ki jih je sprejel Državni zbor RS oziroma pristojni državni organi, zlasti pa naslednje:

#### Najpomembnejši predpisi

Ustava Republike Slovenije (Uradni list RS/I, št. 33/1991, 42/1997 - UZS68, 66/2000 - UZ80, 24/2003 - UZ3a, 47, 68, 69/2004 - UZ14, 69/2004 - UZ43, 69/2004 - UZ50, 68/2006 - UZ121, 140, 143, 47/2013, ),

Pravila o organizaciji in delovanju Fakultete za računalništvo in informatiko 11.11.2014)(

Vsi predpisi, ki zadevajo poslovanje UL kot celote.

#### Državni predpisi

Nacionalni program visokega šolstva Republike Slovenije (Uradni list RS, št. 20/2002),

Zakon o visokem šolstvu (Uradni list RS, št. 67/1993, 13/1994, 39/1995 - Odl. US, 18/1998 - Odl. US, 35/1998 - Odl. US, 99/1999, 64/2001, 100/2003, 63/2004, 94/2006, 15/2008 - Odl. US, 64/2008, 59/2007 - ZŠtip, 86/2009, 34/2011 - ZUPJS, 78/2011, 62/2010 - Odl. US, 40/2011 - ZUPJS-A, 40/2012 - ZUJF, 57/2012 - ZPCP-2D, 109/2012 in 85/2014 ),

Odlok o preoblikovanju Univerze v Ljubljani (OdPUL-1) (Uradni list RS, št. 28/2000, 33/2003, 79/2004, 36/2006, 18/2009, 83/2010),

Uredba o javnem financiranju visokošolskih in drugih zavodov (Uradni list RS, št. 7/2011, 34/2011 – Odl.US, 64/2012, 12/2013),

Zakon o strokovnih in znanstvenih naslovih (Uradni list RS, št. 61/2006 in 87/2011-ZVPI ),

Zakon o vrednotenju in priznavanju izobraževanja (Uradni list RS, št. 87/2011, 97/2011- popr. in 109/2012),

Kolektivna pogodba za dejavnost vzgoje in izobraževanja (Uradni list RS, št. 52/1994, 49/1995, 34/1996 (45/1996 popr.), 51/1998, 28/1999, 39/1999-ZMPUPR, 39/2000, 56/2001, 64/2001 (78/2001 popr.), 56/2002, 43/2006-ZKolP, 52/2007, 60/2008, 61/2008, 33/2010, 83/2010, 89/2010, 79/2011, 40/2012, 3/2013, 46/2013, 67/2013, 7/2014, 52/2014 in 3/2015.

Zakon za uravnoteženje javnih financ (Uradni list RS, št. 40/2012, 96/2012 - ZPIZ-2, 104/2012 - ZIPRS1314, 105/2012, 8/2013, 25/2013 - Odl. US, 46/2013 - ZIPRS1314-A, 47/2013 - ZOPRZUJF, 56/2013 - ZŠtip-1, 63/2013 - ZOsni-I, 63/2013 - ZJAKRS-A, 63/2013 - ZIUPTDSV, 63/2013, 99/2013 - ZUPJS-C, 99/2013 - ZSVarPre-C, 101/2013 - ZIPRS1415, 107/2013 - Odl. US, 101/2013 – ZdavNepr, 32/2014-ZVV-D, 55/2014, 85/2014 in 95/2014).

Resolucija o Nacionalnem programu visokega šolstva 2011-2020 (Uradni list RS, št. 41/2011),

Zakon o raziskovalni in razvojni dejavnosti (Uradni list RS, št. 96/2002, 115/2005, 61/2006 - ZDru-1, 112/2007, 9/2011, 57/2012 - ZPOP-1A)

Resolucija o raziskovalni in inovacijski strategiji Slovenije 2011–2020 (Uradni list RS, št. 43/2011)

Statut Univerze v Ljubljani (Uradni list RS, št. 8/2005, 118/2005, 72/2006, 76/2006 - popr., 59/2007, 81/2007, 82/2007 - popr., 5/2008, 42/2008, 62/2008, 3/2009, 14/2009, 38/2009, 48/2009, 55/2009, 3/2010, 47/2010, 18/2011, 26/2011, 89/2011, 26/2012, 38/2012, 56/2012, 50/2012, 106/2012, 35/2013, 83/2013, 22/2014, 35/2014 in 57/2014.

#### Predpisi EU

Sklep, št. 2/00 - Pridružitvenega sveta EU - Slovenija o sprejetju pogojev za sodelovanje Republike Slovenije v programih skupnosti na področjih usposabljanja in izobraževanja,

Sklep št. UE-SI 959/99 - Pridružitvenega sveta z dne 29. 4. 1999, s katerim se sprejemajo določila in pogoji za sodelovanje Slovenije v programih Skupnosti na področjih usposabljanja, mladine in izobraževanja,

Program "Socrates" - Sklep, št. 3/2001: Pridružitvenega sveta EU - Slovenija o določitvi finančnega prispevka Slovenije za sodelovanje v programih Socrates II in Mladina v letih 2001 do 2006,



Šesti okvirni program - Memorandum o soglasju med Evropskimi skupnostmi in Republiko Slovenijo o pridružitvi Slovenije šestem okvirnemu programu Evropske skupnosti za raziskave, tehnološki razvoj in predstavitvene dejavnosti.

## 5.2 Oddelki UL FRI

---

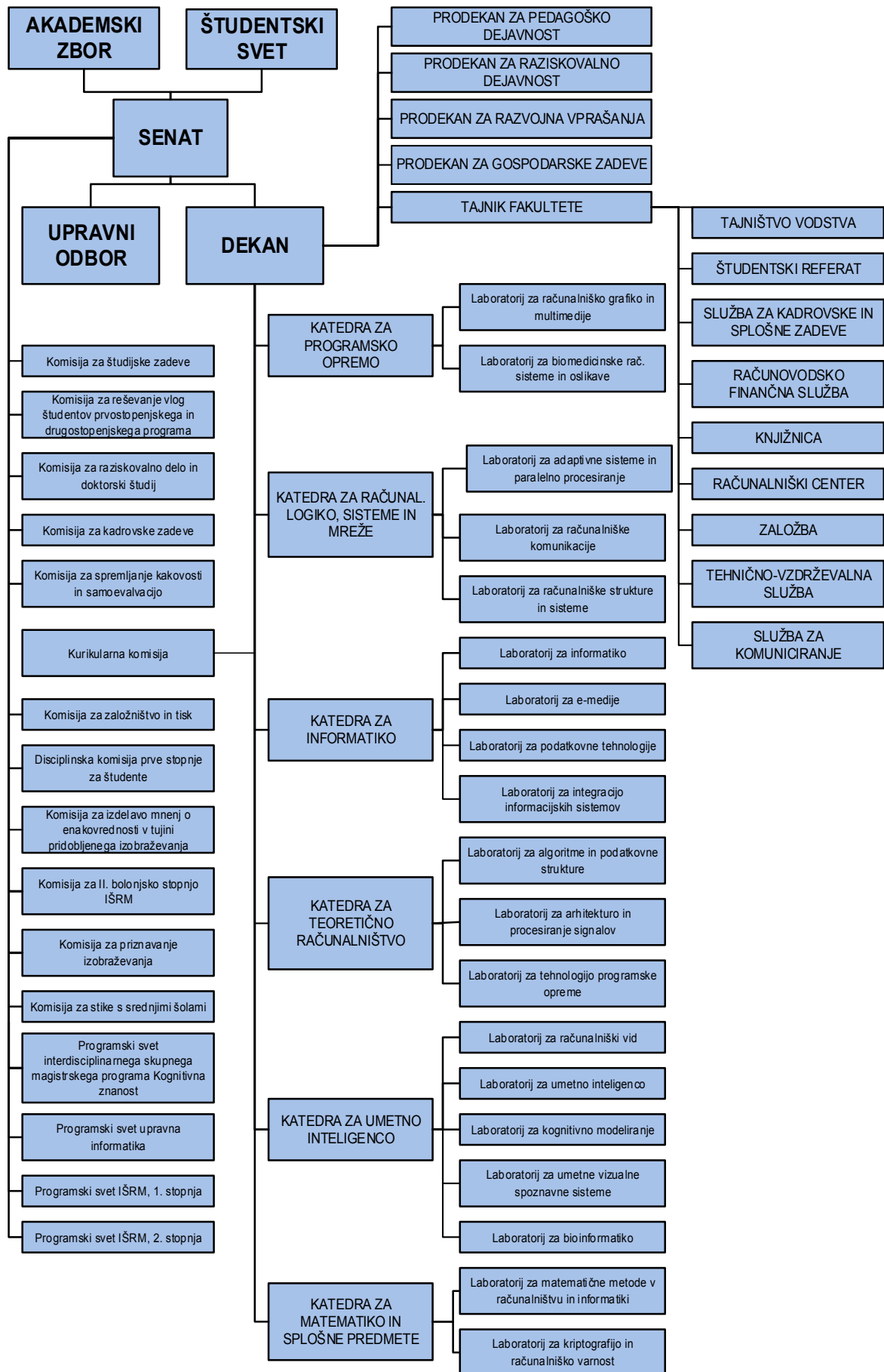
UL FRI izvaja svojo dejavnost v organizacijskih enotah in podenotah, prikazanih na spodnji organizacijski shemi. Organizacijske enote UL FRI so katedre, podenote pa laboratoriji. Katedra je organizacijska enota pedagoške, razvojne in raziskovalne dejavnosti. Združuje več sorodnih predmetov oziroma študijskih in strokovnih področij. Katedra je oblika strokovnega povezovanja učiteljev, znanstvenih delavcev in sodelavcev na področju enega ali več predmetnih področjih na vseh stopnjah izobraževanja. V okviru katedre so na UL FRI ustanovljeni laboratoriji, v katerih poteka pedagoško in raziskovalno delo. Katedre in laboratorije vodijo predstojniki.

Za opravljanje upravno-administrativnih in strokovno-tehničnih nalog pri izvajanju nacionalnega programa visokega šolstva, nacionalnega programa raziskovalnega ter razvojnega dela in pri izvajanju nalog v imenu in za račun UL FRI, je pristojno Tajništvo UL FRI, ki ga vodi tajnik UL FRI. Tajništvo sestavljajo naslednje notranje organizacijske enote: tajništvo vodstva, študentski referat, računovodsko finančna služba, služba za kadrovske in splošne zadeve, knjižnica (UL FRI si je polovico leta 2014 delila knjižnico z UL FE in zaposlovala dve sodelavki. Po preselitvi na novo lokacijo se je del knjižnice FRI združil s FKKT ter imamo sedaj na novi lokaciji, novo skupno knjižnico FKKFFI založba (v sodelovanju z UL FE do preselitve in po preselitvi skupno z FKKT), računalniški center, služba za komunikacije in tehnično-vzdrževalna služba (v sodelovanju z UL FE, po preselitvi z FKKT).

UL FRI ima naslednje organe:

- dekan,
- senat (ki ima svoja delovna telesa in komisije),
- akademski zbor,
- upravni odbor in
- študentski svet.

Njihove pristojnosti in sestava je določena v Pravilih o organizaciji in delovanju Fakultete za računalništvo in informatiko Univerze v Ljubljani (11.11.2014)



UL FRI je bila ustanovljena 1. januarja 1996 z združitvijo dotedanje skupne Fakultete za elektrotehniko in računalništvo. Študij računalništva se je na ljubljanski univerzi pričel že v študijskem letu 1973/74, najprej kot usmeritev po 2. letniku študija elektrotehnike, od leta 1982 dalje pa kot samostojni študij.

Glavna dejavnost UL FRI je vzgoja računalniških strokovnjakov različnih profilov. Oblike izobraževanja se razlikujejo med seboj po obsegu, zahtevnosti, načinu izvajanja in številu udeležencev. Poleg rednega izobraževanja skrbi UL FRI še za dopolnilno izobraževanje računalniških strokovnjakov, kot tudi strokovnjakov drugih strok, ki potrebujejo znanje računalništva in informatike. Posebna in zelo osebna je vzgoja mladih raziskovalcev, ki se med podiplomskim študijem pod mentorstvom univerzitetnih profesorjev uvajajo v raziskovalno in znanstveno delo. Na področju doktorskega študija je UL FRI uvedla razpis za doktorske študente – asistente. Izbrani kandidati poleg rednih študijskih obveznosti na doktorskem študiju sodelujejo pri raziskovalnem delu in pomagajo pri izvedbi dodiplomskega študija s konzultacijami, pripravi in ocenjevanju domačih nalog ter izpitov.

Vodstvo fakultete predstavljajo dekan, prodekani za pedagoško dejavnost, za raziskovalno dejavnost, za razvojno dejavnost, za gospodarske zadeve in tajnik fakultete.

Na UL FRI deluje 17 raziskovalnih skupin na naslednjih področjih raziskovanja.

Po ARRS klasifikaciji:

- 1.01.02 - Naravoslovno-matematične vede / Matematika / Topologija
- 1.01.03 - Naravoslovno-matematične vede / Matematika / Numerična in računalniška matematika
- 1.01.04 - Naravoslovno-matematične vede / Matematika / Algebra
- 1.01.05 - Naravoslovno-matematične vede / Matematika / Teorija grafov
- 1.01.06 - Naravoslovno-matematične vede / Matematika / Verjetnostni račun in statistika
- - Tehniške vede / Sistemi in kibernetika / Tehnologija vodenja sistemov
- 2.06.10 - Tehniške vede / Sistemi in kibernetika / Medicinska informatika
- 2.07.01 - Tehniške vede / Računalništvo in informatika / Računalniške strukture, sistemi in mreže - programska oprema
- 2.07.02 - Tehniške vede / Računalništvo in informatika / Računalniške strukture, sistemi in mreže - strojna oprema
- 2.07.03 - Tehniške vede / Računalništvo in informatika / Programirne tehnologije - programska oprema
- 2.07.05 - Tehniške vede / Računalništvo in informatika / Informacijski sistemi - programska oprema
- 2.07.06 - Tehniške vede / Računalništvo in informatika / Informacijski sistemi - strojna oprema
- 2.07.07 - Tehniške vede / Računalništvo in informatika / Inteligentni sistemi - programska oprema
- 2.07.08 - Tehniške vede / Računalništvo in informatika / Inteligentni sistemi - strojna oprema
- 2.10.03 - Tehniške vede / Proizvodne tehnologije in sistemi / Avtomatizacija
- 7.02.00 - Interdisciplinarne raziskave / Interdisciplinarne raziskave

Po CERIF klasifikaciji:

- P170 - Računalništvo, numerična analiza, sistemi, kontrola
- P175 - Informatika, teorija sistemov
- P176 - Umetna inteligenca
- B110 - Bioinformatika, medicinska informatika, biomatematika, biometrija
- P160 - Statistika, operacijsko raziskovanje, programiranje, aktuarska matematika
- T120 - Sistemsko inženirstvo, računalniška tehnologija

Raziskovalno delo in delo na razvojnih in aplikativnih projektih na UL FRI poteka v 20 laboratorijih, ki so povezani v 6 kateder. Raziskave financirajo Agencije za raziskovalno dejavnost RS, Ministrstvo za izobraževanje, znanost in šport, Evropska komisija, podjetja in individualni naročniki.

UL FRI je osrednja in glavna izobraževalna in raziskovalna organizacija na področju računalništva in informatike v Republiki Sloveniji. Ima dobro razvite raziskovalne povezave v širšem slovenskem okolju, na posameznih raziskovalnih področjih pa je vpeta v mednarodno okolje. Z izobraževanjem diplomantov in projekti za gospodarstvo in javno upravo uvaja najnovejše informacijske rešitve v širše družbeno okolje.

Trendi razvoja v Evropi in svetu predvidevajo povečane potrebe po računalniških in informacijskih znanjih ter načrtujejo povečanje zaposlitvenih možnosti ustrezno izobraženih kadrov (kot je navedeno npr. v dokumentih *Strategic framework for European cooperation in education and training 2020*; *Raziskovalna in inovacijska strategija Slovenije 2011 – 2020*, *National Association Of Colleges And Employers, Survey 2012*). UL FRI je v svojem delovanju zavezana pospeševati splošni družbeni napredek in na svojem področju s kvalitetnim delovanjem ustrezno odgovoriti izzive informatizacije družbe.

Pri pripravi projekta izgradnje nove stavbe fakultete se je UL FRI zavezala k večji kvaliteti dela na vseh področjih. Zavedati se moramo, da EU ne financira projektov, ki ne prinesejo izboljšav (kot jih imenujejo, »business as usual«), zato UL FRI predvideva izboljšave delovanja na vseh področjih delovanja, predvsem pa pri pedagoškem delu, raziskovalno/razvojnem delu in pri podjetništvu. Merjeno s kvantitativnimi kazalci to pomeni boljšo prehodnost študentov, več znanstvenih in strokovnih člankov, spin-off podjetij in patentov. Poleg zahtev EU nas k večji kvaliteti spodbuja tudi način financiranja fakultete. Finančna sredstva se znižujejo in sicer je UL FRI leta 2013 prejela nenapovedano za 10% manj sredstev v primerjavi s preteklim letom. Takšen trend se bo glede na nestabilno stanje v državi nadaljeval tudi naprej. Ocenjujemo, da bodo tudi v tekočem letu finančna sredstva nižja od 3 do 8%.

#### 5.4 Realizacija predlogov ukrepov iz Poslovnega poročila 2013

Področje	UKREP	STATUS
Izobraževanje, 1. stopnja	Do študentov in pedagoškega osebja bolj prijazni urniki bodo izboljšali načrtovanje časa in omogočili izvedbo nekaterih izven študijske dejavnosti.	realizirano v letu 2014
	Potrebna je uvedba intenzivnih tečajev angleščine z izvajalci, ki jim je angleščina materni jezik.	vklučeno v program dela 2015
	Sistem tutorstva bo potrebno izboljšati in razširiti na učiteljsko tutorstvo, s čemer se bo povečala prehodnost, predvsem v nižjih letnikih prvostopenjskih programov.	delno realizirano v letu 2014
	Večja ponudba predmetov v angleščini bo vzpodbudila internacionalizacijo študija.	delno realizirano v letu 2014
Izobraževanje, 2. stopnja	Do študentov in pedagoškega osebja bolj prijazni urniki bodo izboljšali načrtovanje časa in omogočili izvenštudijske dejavnosti.	delno realizirano v letu 2014
	Potrebna je uvedba intenzivnih tečajev angleščine z izvajalci, ki jim je angleščina materni jezik.	vklučeno v program dela 2015
	Večja ponudba predmetov v angleščini bo vzpodbudila internacionalizacijo študija.	delno realizirano v letu 2014
Izobraževanje, 3. stopnja	Predlagamo spremembo načina študija pri poglobljenih predmetih, ki so sestavljeni iz več delov, tako da bo zmanjšana obremenitev študentov.	realizirano v letu 2014
	Predviden je prenos predmeta Veščine v znanstvenem delu II v višje letnike.	realizirano v letu 2014

Internacionalizacija	Potrebno je povečanje aktivnosti in vzpodbujanje pridobivanja kakovostnih partnerjev za bilateralne izmenjave, potrebno je razvijati mehanizme za vzpodbujanje obiskov na kvalitetnih ustanovah v tujini.	delno realizirano v letu 2014
	Predlagamo uvedbo štipendijskega sklada in aktivno promocijo študija v ciljnih okoljih.	ostaja na ravni predloga
	Predlagamo uvedbo zaposlitvenega sklada in aktivno promocijo študija v ciljnih okoljih.	ostaja na ravni predloga
	Za pridobitev tujih študentov in organizacijo podpore pri njihovem študiju je potrebno ustanoviti mednarodno pisarno.	ostaja na ravni predloga
Raziskovalna dejavnost	ARRS je z novo Metodologijo ocenjevanja prijav na razpise močno zaostрил pogoje za pridobivanje projektov in mladih raziskovalcev. Posledično je upadlo število raziskovalcev, ki izpolnjujejo ta pogoj. Tudi na splošno je število zaposlenih raziskovalcev na FRI v primerjavi z 2012 upadlo (iz 140 v letu 2012 na 127 leta 2013), kar je posledica manjšega financiranja iz vseh virov. Predlagamo uvedbo raziskovalnega sektorja, ki bo pridobival raziskovalne in industrijske projekte.	ostaja na ravni predloga
	Predlagamo bolj stimulativno nagrajevanje, vezano na raziskovalno uspešnost raziskovalcev, in postavitev kriterijev za obstoj laboratorijev, vezanih na raziskovalno in razvojno aktivnost.	ostaja na ravni predloga
	Predlagamo uvedbo sklada za podoktorske študente in aktivno promocijo v ciljnih okoljih.	ostaja na ravni predloga
Umetniška dejavnost	Selitev v novo stavbo bo prinesla nove možnosti za interdisciplinarno sodelovanje študentov in zaposlenih FRI z domačimi in tujimi umetniškimi institucijami ter za vzpostavitev umetniškega studija.	realizirano v letu 2014
Knjižnična dejavnost	Predlagamo vključitev veččin iskanja po knjižničnih bazah v diplomski seminar prve stopnje.	ostaja na ravni predloga
	Prost dostop do knjižničnega gradiva - priložnosti za aktivnosti na tem področju knjižničnih storitev vidimo v novih prostorih FRI in z dodatno kadrovske zasedbo.	realizirano v letu 2014
	Smiselna je intenzivnejša komunikacija z učitelji z namenom pridobitve informacij o obvezni in priporočeni študijski literaturi pri posameznem predmetu še zlasti pri novih predmetih ter povezava knjižnične zbirke v COBIB-u z učnimi načrti na spletu.	ostaja na ravni predloga
	Težava bo rešena s preselitvijo knjižničnega gradiva in vzpostavitvijo nove knjižnice v novi stavbi oz. priključitev knjižnice h knjižnici FKKT.	realizirano v letu 2014
Obštudijske dejavnosti	Po selitvi v novo stavbo je predvideno, da bodo zagotovljeni tudi prostori za obštudijske dejavnosti.	realizirano v letu 2014
	Predlagamo uvedbo profesorskega tutorstva za tuje študente, kar bi jim omogočilo lažjo vključitev v novo okolje.	ostaja na ravni predloga
Kadrovski razvoj	Kriteriji za dodeljevanje predmetov naj bodo jasno zapisani, da se izognemo slabi volji pri zavrženih kandidatih	ostaja na ravni predloga
	Predlagamo sistem nagrajevanja, ki vključuje pedagoško, raziskovalno, strokovno in organizacijsko aktivnost vsakega posameznika	ostaja na ravni predloga
	Predlagamo uvedbo aktivnosti za večjo medsebojno povezanost, npr. delavnic o organizacijski kulturi, komunikaciji, gradnji skupin, itd.	delno realizirano v letu 2014

Informacijski sistem	Postopek nabave bi bilo smiselno podpreti na nivoju celotne UL.	ostaja na ravni predloga
	Sistem VIS, ki ga uporablja več članic UL, je varnostno nezadosten in predstavlja nevarnost tudi za članice, ki ga ne uporabljajo.	ostaja na ravni predloga
	UL bi morala težiti k večji enotnosti informacijskih sistemov.	ostaja na ravni predloga
Kadrovski razvoj	Uvedba letnih razgovorov s pedagoškim in nepedagoškim osebjem bo izboljšala zavedanje o kakovosti in povečala osebno odgovornost.	ostaja na ravni predloga
	Za preboj na področju internacionalizacije je nujna zaposlitev učiteljev iz tujine.	realizirano v letu 2014
	Za spodbujanje mednarodne mobilnosti, predlagamo, da se perspektivnim mlajšim sodelavcem ponudi, da se lahko vrnejo na isto delavno mesto, tudi ob daljši odsotnosti v tujini.	ostaja na ravni predloga
Mednarodna dejavnost	Predlagamo ustanovitev strateškega sveta, sestavljenega iz vplivnih predstavnikov iz gospodarstva in negospodarstva.	ostaja na ravni predloga
	Predlagamo ustanovitev programskega sveta, sestavljenega iz alumnov in drugih zainteresiranih strokovnjakov, ki bi pomagali pri ustvarjanju in prenavljanju študijskih programov.	ostaja na ravni predloga
	Predlagamo ustanovitev raziskovalnega sektorja, ki bo samostojno pridobival raziskovalne in industrijske projekte ter pomagal pri pridobivanju in vodenju projektov.	ostaja na ravni predloga
	Potrebno se je sistematično usmeriti v večje sodelovanje z gospodarstvom; v te aktivnosti je potrebno usmeriti tudi asistente, ki ne bodo dosegli novih habilitacijskih kriterijev ter nekatere doktorske študente.	ostaja na ravni predloga
	Pripraviti je potrebno ponudbo za vseživljenjsko učenje, ki bi vsebovala osvežitvene programe za diplomante, tečaje za učitelje računalništva in tudi višješolske vsebine.	delno realizirano v letu 2014
Ustvarjalne razmere za delo in študij	Do sedaj karierni center ni bil zainteresiran, da bi ponudil tudi vsebine s področja vseživljenjskega načrtovanja kariere, kar je za hitro spreminjajočo se stroko, kot je računalništvo, zelo pomembno.	ostaja na ravni predloga
Upravljanje kakovosti za doseganje odličnosti na vseh področjih delovanja	Z uvedbo novega študijskega informacijskega sistema in z novim pravilnikom o študentski anketi, pričakujemo, da se bo izboljšala kakovost z anketami zajetih podatkov.	delno realizirano v letu 2014
	Smiselno bi bilo, da se termini za pisanje samoevalvacijskih poročil uskladijo s študijskim letom in niso vezani na koledarsko leto.	opuščeno

## 5.5. Program ŠS članice - obštudijska dejavnost

Študentski svet UL FRI in Študentska organizacija aktivno sodelujeta pri vzpostavitvi ustvarjalnega okolja za delo in študij.

Zaradi novih prostorov imajo študentje več možnosti za druženje v okviru študija kot tudi obštudijske dejavnosti. V novi stavbi je veliko kotičkov, kjer se lahko študenti skupaj učijo, rešujejo naloge ali se

družijo. Z šolskim letom 2014/15 so se začela tedenska predavanja Piškot, namenjena zaposlenim in študentom. Študentski svet in organizacija vlagata veliko truda v boljšo izvedbo že obstoječih projektov, hkrati pa organizirata nove. V sodelovanju s FKKT je bil organiziran dobrodelni teden, študentje so se ponovno zahvalili najboljšim asistentom za odlična predavanja in izvajanje vaj s plaketami Naj profesor/naj asistent, pomagali so na dnevih UL FRI in pri informativnih dnevih. Študentski svet aktivno promovira izpolnjevanje anket v STUDISu, ki močno pripomorejo izboljšanju kakovosti študija. Člani ŠS UL FRI so za 8. marec delili rože maloštevilnim študentkam in delavkam fakultete ter oblikovali in pripravili nove majice za bruce. Penovljena spletna stran študentskega sveta <http://svet.fri.uni-lj.si/>, redno obvešča študente o dogodkih, ki se izvajajo na fakulteti in izven nje. Dobro obiskana je tudi Facebook stran Študentskega sveta.

### 5.5.1 Mnenje Študentskega sveta UL FRI

---

Izobraževalna dejavnost na fakulteti je na visokem nivoju za kar se trudijo vodstvo, zaposleni in študentski svet. Študentski svet je v zadnjem letu izvedel projekt Pogovori s študenti, s pomočjo katerega po koncu semestra od študentov pridobi pomembne informacije o izvajanju predmetov in izvajalcih. Poročilo projekta je bilo predstavljeno vodstvu fakultete, ki je obljubilo, da se bo pogovorilo s slabimi izvajalci in izboljšalo slabe predmete. Vzporedno s pogovori s študenti je ŠS FRI pripravil tudi anketo o obremenjenosti študentov. Rezultate ankete je vodstvo ŠS FRI predstavilo na Pedagoški delavnici. Ob koncu letnega semestra je ŠS FRI začel z novim projektom, Promocija izpolnjevanja ankete o predmetih. ŠS FRI je s tem želel spodbuditi študente naj izpolnijo anketo in s tem pomagajo izboljšati študij.

Člani študentskega sveta so izdatno sodelovali pri pripravi tako institucionalnega in programskega poročila za nemško akreditacijsko agencijo ASIIN. Prav tako so aktivno sodelovali pri obeh obiskih agencije na fakulteti.

V sklopu evalvacije je Komisija za spremljanje kakovosti in samoevalvacijo zaznala kar nekaj težav tako na pedagoškem kot tudi ostalih področjih in o tem pripravila poročilo za vodstvo. ŠS FRI to pozdravlja, po drugi strani pa opozarja, da na področju pedagoškega dela ni bilo veliko narejenega.

Ob selitvi v novo stavbo je fakulteta ponovno zaživela, izboljšale so se razmere za študij in izboljšala se je sama klima med študenti. Kljub temu pa selitev ni prinesla vsega kar so študenti pričakovali. Urniki so se izboljšali samo v tem, da se predavanja in vaje večinoma zaključijo do šestih ali sedmih zvečer, še vedno pa je med predavanji veliko prostega časa. Predstavniki ŠS FRI so se, zaradi nevdržnih razmer za transport do fakultete, oglasili tudi pri županu MOL Zoranu Jankoviću, ki pa ni bil najbolj naklonjen predlogom za odpravo problemov na tem področju. Selitev je prinesla tudi novo knjižnico in s tem nove prostore za študente. Študenti bi si želeli, da bi bili prostori knjižnice odprti tudi po koncu odpiralnega časa knjižnice, saj so prostori primerni za učenje in pripravo različnih seminarskih nalog.

Na koncu koledarskega leta 2014 je Upravni odbor fakultete sprejel sklep, ki na prvi pogled ni problematičen, s katerim so povečali število študentov na cikel pri vajah iz 15 na 18. V ŠS FRI se zavedajo finančnih težav na ravni fakultete, Univerze in tudi države, vendar menijo, da to ne bi smelo vplivati na kvaliteto študija, ki pa se s takim ukrepom lahko močno zmanjša, saj zmanjša število asistentov na predmet. To se najbolj pozna pri predmetih, ki jih obiskuje več kot 140 študentov (dva asistenta manj), ter pri predmetih, ki jih obiskuje več kot 50 študentov (en asistent manj).





## 6.1 RAČUNOVODSKE INFORMACIJE

### 6.1.1 Računovodske usmeritve

---

Računovodsko poročilo za leto 2014 je sestavljeno na podlagi naslednjih predpisov:

- Zakon o računovodstvu (Uradni list RS št. 23/99, 30/02-1253);
- Zakon o javnih financah (Uradni list RS št. 11/11 uradno prečiščeno besedilo in 110/11
- Zakon o zavodih (Uradni list RS št. 12/91, 17/91, 55/92, 13/93, 66/93, 5/94, 8/96, 31/00, 36/00 in 127/06);
- Slovenski računovodski standardi ( Uradni list RS št.: 8/04 in 136/04 SRS, 36)
- Pravilnik o enotnem kontnem načrtu za proračun, proračunske uporabnike in druge osebe javnega prava (Uradni list RS št. 54/02, 117/02, 58/03, 134/03, 34/04, 75/04, 117/04,141/04 in 117/05, 138/06, 120/07, 124/08,112/09, 58/10, 104/10);
- Pravilnik o razčlenjevanju in merjenju prihodkov in odhodkov pravnih oseb javnega prava (Uradni list RS št. 134/03, 34/04 in 13/05, 114/06, 138/06, 120/07, 112/09, 58/10, 104/11);
- Pravilnik o sestavljanju letnih poročil za proračun, proračunske uporabnike in druge osebe javnega prava (Uradni list RS št. 115/02, 21/03, 134/03 in 126/04, 120/07 in 124/08, 58/10, 60/10, 104/10);
- Pravilnik o načinu in stopnjah odpisa neopredmetenih dolgoročnih sredstev in opredmetenih osnovnih sredstev (Uradni list RS št. 45/05, 114/06, 138/06, 120/07, 48/09, 12/09, 58/10, 104/11);
- Navodilo za uskladitev računovodskih evidenc za uporabnike enotnega kontnega načrta (Uradni list RS št. 110/99, 26/00 in 27/00);
- Pravilnik o načinih in rokih usklajevanja terjatev in obveznosti po 37. členu zakona o računovodstvu (Uradni list RS št. 117/02 in 134/03).

V skladu s 16. členom Pravilnika o razčlenjevanju in merjenju prihodkov in odhodkov ter 13. členom zakona o računovodstvu je UL Fakulteta za računalništvo in informatiko, zavezana za sestavo letnega poročila po predpisih za določene uporabnike enotnega kontnega načrta.

Fakulteta za računalništvo in informatiko vodi ločeno računovodstvo za javno službo in tržno dejavnost.

## 6.1.2 Pojasnila k računovodskim izkazom

### 6.1.2.1 Bilanca stanja

Povzetek obrazca Bilanca stanja Univerze v Ljubljani na dan 31.12.2014

Zap. št.	Naziv	2014	2013	Indeks 14/13
	<b>SREDSTVA</b>			
A	DOLGOROČNA SREDSTVA IN SREDSTVA V UPRAVLJANJU	690.128	660.550	104,5
B	KRATKOROČNA SREDSTVA	5.078.175	5.661.048	89,7
12	Kratkoročne terjatve do kupcev	194.505	310.528	62,6
14	Kratkoročne terjatve do uporabnikov enotnega kontnega načrta	1.284.969	4.184.632	30,7
19	Aktivne časovne razmejitve	0	0	
C	ZALOGE	0	1.497	0,0
	<b>AKTIVA SKUPAJ</b>	<b>5.768.303</b>	<b>6.323.095</b>	<b>91,2</b>
	AKTIVNI KONTI IZVENBILANČNE EVIDENCE	0	0	
	<b>OBVEZNOSTI DO VIROV SREDSTEV</b>			
D	KRATKOROČ. OBV. IN PASIVNE ČAS. RAZMEJ.	1.080.686	1.273.940	84,8
22	Kratkoročne obveznosti do dobaviteljev	173.061	163.747	105,7
23	Druge kratkoročne obveznosti iz poslovanja	126.502	131.900	95,9
29	Pasivne časovne razmejitve	183.533	325.884	56,3
E	LASTNI VIRI IN DOLGOROČNE OBVEZNOSTI	4.687.617	5.049.155	92,8
92	Dolgoročne pasivne časovne razmejitve	10.000	0	
93	Dolgoročne rezervacije	0	0	
9412	Presežek prihodkov nad odhodki	4.303.062	4.302.031	100,0
9413	Presežek odhodkov nad prihodki	0	0	
	<b>PASIVA SKUPAJ</b>	<b>5.768.303</b>	<b>6.323.095</b>	<b>91,2</b>
	PASIVNI KONTI IZVENBILANČNE EVIDENCE	0	0	

	<b>Pasivne časovne razmejitve skupaj:</b>	<b>183.533</b>
1	Programske skupine po pog. z ARRS	37.798
2	Raziskovalni projekti po pog. z ARRS	-
3	Mladi raziskovalci po pog. z ARRS	-
4	Drugi projekti po pog. z ARRS	-
5	Projekti Evropske unije	-
6	Mednarodni projekti	-
7	Sodelovanje z gospodarstvom	-
8	Izredni dodiplomski študij	-
9	Izredni podiplomski študij	-
10	Obštudijska dejavnost študentov	-
11	Vzdrževanje	-
12	Investicije	-
13	Investicijsko vzdrževanje	-
14	Založniška dejavnost	-
15	Mednarodna mobilnost	-
16	Namenske donacije podjetij	-
17	Namenska sredstva za uvajanje E-izobraž.	-
18	Vnaprej plačane stanarine, najemnine	-
19	Kotizacije	-
20	Pedagoško andragoško izobraževanje	-
21	Mednarodno in drugo strok. sodelovanje	-
22	Namenska sredstva od vpisnin	145.735

Za neopredmetena dolgoročna sredstva se v poslovnih knjigah izkazujejo posebej njihove nabavne vrednosti in posebej popravki vrednosti kot kumulativni odpis, ki je posledica amortiziranja.

Za opredmetena osnovna sredstva so v poslovnih knjigah izkazane posebej nabavne vrednosti in posebej popravki vrednosti, pri čemer popravek vrednosti predstavlja njihov kumulativni odpis kot posledica amortiziranja.

V dejansko nabavno vrednost neopredmetenega in opredmetenega osnovnega sredstva so zajeti njegova nakupna cena in vsi stroški, ki jih je mogoče neposredno pripisati njihovi usposobitvi za nameravano uporabo.

Opredmetena osnovna sredstva, katerega posamična nabavna vrednost po dobaviteljevem obračunu ne presega tolarske vrednosti 500 EUR so izkazane kot drobni inventar. Drobni inventar se ob nabavi 100% odpiše oziroma amortizira.

Amortizacija je obračunana od nabavne vrednosti neopredmetenih in opredmetenih osnovnih sredstev do njihovega popolnega odpisa. Osnovna sredstva se amortizirajo posamično. Amortizacija se pokriva v breme obveznosti do virov sredstev. Amortizacijske stopnje so usklajene z navodilom o načinu in stopnjah odpisa neopredmetenih dolgoročnih sredstev in opredmetenih osnovnih sredstev.

V juliju 2014 se je Fakulteta za računalništvo in informatiko selila v nove prostore na novo lokacijo. Vrednost stavbe z zemljiščem in nova oprema, financirana z EU sredstev, ob koncu leta 2014 še ni prevzeta in tako še ni v bilanci stanja Fakultete za računalništvo in informatiko. Glavna selitev se je odvila v juliju 2014. Opremo v starih prostorih smo brezplačno predali Fakulteti za elektrotehniko, Fakulteti za matematiko in fiziko ter Zdravstveni fakulteti v Ljubljani. Sedanja vrednost opreme ( predvsem vlaganja v tuja osnovna sredstva ) je večinoma šla v breme sklada premoženja za neopredmetena in opredmetena osnovna sredstva. Skupno je bilo takih odpisov za 902.883,16 €.

Poleg tega je bilo v letu 2014 po redni inventuri odpisov opreme za 250.167 €. Odpis opreme je predlagala inventurna komisija.

Največji delež kratkoročnih sredstev predstavljajo denarna sredstva na transakcijskem računu v znesku 3.515.770 €. Denarna sredstva se, zaradi izredno nizkih obrestnih mer, ne posojajo več zakladnici RS. Dajanje depozitov na poslovne banke, pa je zaradi zakonske zapletenosti, zamrlo.

Velik del kratkoročnih sredstev predstavljajo terjatve do uporabnikov enotnega kontnega načrta v znesku 1.284.969 €. Med njimi so največje terjatve do UL in sicer 1.162.677 €: dvanajstina za decembrsko financiranje pedagoške dejavnosti 402.036 €, sredstva za odpravo plačnih nesorazmerij 160.641 €, založena sredstva za novogradnjo 600.000 €.

Kratkoročne terjatve do kupcev in kratkoročne terjatve do uporabnikov enotnega kontnega načrta se izkazujejo z zneski, ki izhajajo iz ustreznih listin.

V kontih skupine 17 predstavljajo največji delež terjatve do delavcev ob koncu leta.

Kratkoročne obveznosti do dobaviteljev, druge kratkoročne obveznosti iz poslovanja in kratkoročne obveznosti do uporabnikov enotnega kontnega načrta se v začetku izkazujejo z

zneski, ki izhajajo iz ustreznih listin ( računi, pogodbe, obvestila o nakazilu ). Vse obveznosti so tudi potrjene s strani dobaviteljev.

Med kratkoročnimi obveznostmi do zaposlenih v znesku 566.654 € so prikazane obveznosti do zaposlenih iz naslova plač za mesec december 2014 in pa obveznost za izplačilo drugega dela razlike  $\frac{3}{4}$  OPN .

Na dan 31.12.2014 je stanje obveznosti do dobaviteljev 173.061 €. Med drugimi kratkoročnimi obveznostmi iz poslovanja v višini 143.723 € zavzemajo največji delež obveznost do države iz naslova davkov in prispevkov od decembrskih plač, pogodbenega dela in avtorskih honorarjev. Kratkoročne obveznosti do uporabnikov enotnega kontnega načrta na dan 31.12.2014 znašajo 27.875 €.

Na dan 31.12.2014 je stanje pasivnih časovnih razmejitev 183.533 €. Znesek predstavlja kratkoročno odložene prihodke za pokrivanje stroškov, ki bodo nastali v letu 2015. Gre za razmejene prihodke šolnin in vpisnin v višini 145.735 € in iz naslova ARRS dejavnosti v višini 37.798 €:

Obveznosti za neopredmetena dolgoročna sredstva in opredmetena osnovna sredstva v upravljanju predstavljajo obveznosti do Ministrstva za izobraževanje, znanost in šport in ARRS iz naslova sredstev prejetih v upravljanje. Amortizacija za sredstva prejeta v upravljanje se evidentira v breme dolgoročnih obveznosti.

### 6.1.2.2 Izkaz prihodkov in odhodkov

#### Povzetek obrazca - Izkaz prihodkov in odhodkov določenih uporabnikov

Št.	Naziv	2014	2013	Indeks	Struktura 2014 %
I.	PRIHODKI				
A	PRIHODKI OD POSLOVANJA	8.216.961	8.225.346	100	99,7
B	FINANČNI PRIHODKI	14.930	13.085	114	0,2
C	DRUGI PRIHODKI	8.746	348.035	3	0,1
Č	PREVREDNOT. POSL.PRIHODKI	0	0		0
D	<b>CELOTNI PRIHODKI</b>	<b>8.240.637</b>	<b>8.586.466</b>	<b>96</b>	<b>100</b>
II.	ODHODKI				
E	STROŠKI BLAGA, MAT.IN STOR.	2.521.331	2.407.911	105	30,9
F	STROŠKI DELA	5.400.885	5.816.545	93	66,2
G	AMORTIZACIJA	148.580	123.357	120	1,8
H	REZERVACIJE	0	0		0
J	DRUGI STROŠKI	48.131	57.616	84	0,6
K	FINANČNI ODHODKI	21.485	19.791	109	0,3
L	DRUGI ODHODKI	12.427	43.368	29	0,2
M	PREVREDNOT. POSL.ODHODKI	0	0		0
N	<b>CELOTNI ODHODKI</b>	<b>8.152.839</b>	<b>8.468.588</b>	<b>96</b>	<b>100</b>
O	<b>PRESEŽEK PRIHODKOV</b>	<b>87.798</b>	<b>117.878</b>		
P	<b>PRESEŽEK ODHODKOV</b>	<b>0</b>	<b>0</b>		
	Davek od dohodka pravnih oseb	86.767	100.905	86	1,1
	<b>PRESEŽEK PRIHODKOV (upošteva DDPO)</b>	<b>1.031</b>	<b>16.973</b>		
	<b>PRESEŽEK ODHODKOV (upošteva DDPO)</b>	<b>0</b>	<b>0</b>		

#### VIR NASTANKA PRESEŽKA (presežek odhodkov se vpiše negativno)

<b>PRESEŽEK PRIHODKOV/ODHODKOV JS</b>	-
MIZŠ- študijska dejavnost: dodiplomski študij	-
MIZŠ- študijska dejavnost: 2. stopnja	-
MIZŠ- znanstveno-razisk dej.	-
Drugi proračunski viri	-
Evropski proračun	-
Izredni študij	-
Drugo:	-
<b>PRESEŽEK PRIHODKOV TRŽNI</b>	<b>87.798</b>
<b>Skupaj</b>	<b>87.798</b>

Izkaz prihodkov in odhodkov določenih uporabnikov je izdelan v skladu s slovenskimi računovodskimi standardi, ki veljajo za nepridobitne organizacije in zajema celotno poslovanje Fakultete za računalništvo in informatiko v obdobju od 1.1.2014 do 31.12.2014.

To pomeni, da je v izkazu prihodkov in odhodkov določenih uporabnikov pri ugotavljanju prihodkov in odhodkov obračunskega obdobja upoštevano načelo nastanka poslovnega dogodka, pri členitvi stroškov, odhodkov in prihodkov na posamezne vrste pa pravila iz SRS.

Glavnino prihodkov iz poslovanja predstavljajo prejeta sredstva javno finančnih institucij za kritje stroškov plač, materialnih stroškov in drugih stroškov poslovanja. Prihodki iz poslovanja predstavljajo 99,7% vseh prihodkov ustvarjenih v letu 2014.

V drugih prihodkih leta 2013 so zajeti prihodki iz naslova prilivov iz kompetenčnih centrov.

Največje postavke v stroških blaga, materiala in storitev so sledeče: stroški avtorskih honorarjev, podjemnih pogodb, stroški vzdrževanja zgradbe, stroški za dnevnice in kilometrine, študentski servis, poštna storitve in telefon.

Delež stroškov blaga, materiala in storitev v celotnih odhodkih je v letu 2014 znašal 30,9%, v letu 2013 pa je znašal 28,4 %.

Največjo postavko v celotnih odhodkih predstavljajo stroški dela. Njihov delež v celotnih odhodkih znaša v letu 2014 66,2 %. Ta delež je v letu 2013 znašal 68,7%. Stroški dela so glede na preteklo leto občutno znižali. Število zaposlenih se je znižalo iz 162,92 v letu 2013 na 151,75 v letu 2014 ali za 6,86 odstotka.

*Amortizacija* je obračunana v skladu z navodilom o načinu in stopnjah odpisa neopredmetenih dolgoročnih sredstev in opredmetenih osnovnih sredstev. Strošek amortizacije bremeni rezultat le do višine zagotovljenih sredstev v prihodkih, razlika pa bremeni sklad premoženja v lasti fakultete oz. donacije ter obveznosti do drugih organizacij za sofinanciranje investicij. Od obračunane skupne amortizacije, bremeni posamezne projekte in s tem tržno dejavnost, le amortizacija v višini zagotovljenih sredstev za ta namen v prihodkih. Pri tem je upoštevana omejitev, da delež obračunane amortizacije tržne dejavnosti v vsej obračunani amortizaciji ni večji od deleža prihodkov tržne dejavnosti v vseh prihodkih.

Strošek amortizacije v breme stroškov v letu 2014 znaša 148.581€.

Amortizacija je v letu 2014 znašala skupno 285.871 €. Od tega se je v breme prihodkov obračunalo za 148.581 €, 148.580 € pa se je obračunalo v breme sklada razreda 9. Delež stroškov amortizacije v celotnih odhodkih znaša 1,8%.

### 6.1.3 Pojasnilo k obrazcu Elementi za določitev dovoljenega obsega sredstev za delovno uspešnost iz naslova prodaje blaga in storitev na trgu

---

Fakulteta za računalništvo in informatiko je v letu 2014 ni izplačevala sredstev za delovno uspešnost iz naslova prodaje blaga in storitev na trgu.

### 6.1.4 Poročilo o prejetih sredstvih iz proračuna Republike Slovenije

---

Fakulteta za računalništvo in informatiko je v letu 2014 razpolagala z naslednjimi sredstvi:

- sredstva za izvajanje dodiplomskih študijskih programov v višini 4.952.177 €,
- sredstva za nakup opreme za študijsko dejavnost 6.789 €,

- sredstva za raziskovalno in razvojno dejavnost v višini 1.212.165 €,
- sredstva za projekt KUL- vir MIZŠ 2.462 €
- sredstva za interesne dejavnosti študentov 823 €,
- sredstva investicije: najemnine v skupnem znesku 99.359 €,
- ostala sredstva, pridobljena zunaj proračuna v višini 2.088444 €; od tega čisti trg 840.324 €; ostalo so evropska sredstva (718.601 €), sredstva šolnin in vpisnin, obresti.

#### 6.1.5 Poročilo o prejetih sredstvih iz proračunov lokalnih skupnosti (občin)

---

Fakulteta za računalništvo in informatiko v letu 2014 ni prejela sredstev iz proračunov lokalnih skupnosti.

## 6.1.6 Struktura prihodkov in odhodkov za leto 2014 po virih sredstev

Denarni tok:

### STRUKTURA VIROV SREDSTEV POSEBNEGA DELA

#### FAKULTETA ZA RAČUNALNIŠTVO IN INFORMATIKO

Vir sredstev	Oznaka AOP za prihodke	Prihodki v EUR	Odhodki v EUR	Razlika med prihodki in odhodki	Delež prihodkov v odhodkih	Delež posameznih prihodkov	Delež posameznih odhodkov
<b>Skupaj javna služba</b>	<b>402</b>	<b>7.524.142</b>	<b>7.902.897</b>	<b>-378.755</b>	<b>95%</b>	<b>90%</b>	<b>92%</b>
MIZŠ	404	5.061.610	5.854.709	-793.099	86%	61%	68%
ARRS, JAPTI, JAK	404	1.212.165	1.282.846	-70.681	94%	14%	15%
Druga ministrstva	404	0	0	0	-	0%	0%
Občinski proračunski viri	407	0	0	0	-	0%	0%
Sredstva iz državnega proračuna iz sredstev proračuna EU: ESS, ESSR...	419	0	0	0	-	0%	0%
Cenik storitev UL: sredstva od prodaje blaga in storitev iz naslova izvajanja JS	421	461.525	180.869	280.656	255%	6%	2%
Ostala sredstva iz proračuna EU: 7. in 8. OP, Cmepius in drugi projekti iz pror. EU	429	718.600	545.246	173.354	132%	9%	6%
Drugi viri	410+413+418+422 do 428+430	70.242	39.227	31.015	179%	1%	0%
Trg	431	840.324	710.150	130.174	118%	10%	8%
<b>SKUPAJ</b>		<b>8.364.466</b>	<b>8.613.047</b>	<b>-248.581</b>	<b>97%</b>	<b>100%</b>	<b>100%</b>

Med tržnimi odhodki so izkazane tudi investicije iz tržnih virov, čeprav se te v izkazu prihodkov-odhodkov izkazujejo pod javno službo.

Vir sredstev	Prihodki iz prodaje na trgu v EUR	Delež posameznih prihodkov glede na celotne tržne prihodke
Prihodki od gospodarskih družb in samost. podjetnikov	672.701	80%
Prihodki od javnega sektorja v Sloveniji	63.256	8%
Prihodki od najemnin za poslovne in druge prostore	0	0%
Prihodki od gospodarskih družb iz tujine	35.201	4%
Drugi prihodki iz mednarodnih projektov	69.166	8%
Drugo	0	0%
<b>SKUPAJ</b>	<b>840.324</b>	<b>100%</b>



## Obračunski tok:

Struktura prihodkov in odhodkov za leto 2014 po virih financiranja  
po izkazu prihodkov in odhodkov - obračunsko v EUR brez centov

Vir	Prihodki	Odhodki	Razlika med prihodki in odhodki	Delež odhodkov v prihodkih %	Sestava prihodkov %	Sestava odhodkov %
<b>Javna služba skupaj</b>	<b>7.451.391</b>	<b>7.526.469</b>	<b>- 75.078</b>	<b>101</b>	<b>90</b>	<b>92</b>
MIZŠ	5.172.023	5.693.032	- 521.009	110	63	70
ARRS, TIA, JAPTI, JAK	1.204.978	1.213.529	- 8.551	101	15	15
Druga ministrstva	-	-	-	#DEL/0!	-	-
Občinski proračunski viri	-	-	-	#DEL/0!	-	-
Sredstva iz državnega proračuna iz sredstev proračuna EU	-	-	-	#DEL/0!	-	-
Cenik storitev univerze: sredstva od prodaje blaga in storitev iz naslova izvajanja javne službe	587.894	246.460	341.434	42	7	3
Ostala sredstva iz proračuna EU: 7. OP, Cmepius in drugi projekti iz pror. EU	466.339	344.544	121.795	74	6	4
Drugi viri	20.157	28.904	- 8.747	143	0	0
<b>Trg</b>	<b>789.246</b>	<b>626.370</b>	<b>162.876</b>	<b>79</b>	<b>10</b>	<b>8</b>
<b>Skupaj:</b>	<b>8.240.637</b>	<b>8.152.839</b>	<b>87.798</b>	<b>99</b>	<b>100</b>	<b>100</b>

### Sredstva od prodaje blaga in storitev na trgu

Vir	Prihodki	Sestava prihodkov %
Prihodki od gospodarskih družb in samostojnih podjetnikov (definicija ZGD)	730.842	93
Prihodki od javnega sektorja v Sloveniji	23.322	3
Prihodki od najemnin za poslovne in druge prostore	-	-
Prihodki od gospodarskih družb iz tujine	31.632	4
Drugi prihodki iz mednarodnih projektov	3.450	0
Drugo:	-	-
<b>Skupaj:</b>	<b>789.246</b>	<b>100</b>

### 6.1.7 Drugo

Fakulteta za računalništvo in informatiko v letu 2014 ni izplačevala sredstev na podlagi sodnih ali drugih odločb ter izvensodnih poravnav.

## 6.2 RAČUNOVODSKI IZKAZI

---

### 6.2.1 Bilanca stanja z obveznimi prilogami

---

Bilanca stanja z vsemi prilogami je v prilogi

### 6.2.2 Izkaz prihodkov in odhodkov z obveznimi prilogami

---

Izkaz prihodkov in odhodkov za obdobje od 01.01.2014 do 31.12.2014 z vsemi obveznimi prilogami je v prilogi

### 6.2.3 Elementi za določitev dovoljenega obsega sredstev za delovno uspešnost iz naslova prodaje blaga in storitev na trgu

---

Fakulteta za računalništvo in informatiko je v letu 2014 ni izplačevala delovno uspešnost iz naslova prodaje blaga in storitev na trgu.

### 6.2.4 Posebni del finančnega poročila

---

Posebni del finančnega poročila je v prilogi

### 6.2.5 Druge priloge

---

Druge priloge zaključnega računa za leto 2014 so v prilogi.

Ljubljana, 27.02.2015

Pripravil:  
Bojan Heric

Odgovorna oseba:  
prof. dr. Nikolaj Zimic

IME UPORABNIKA:  
SEDEŽ  
UPORABNIKA:

UL FRI  
Večna pot 113, 1000  
Ljubljana

ŠIFRA UPORABNIKA:  
\*  
MATIČNA ŠTEVILKA:

70874  
1627023000

## BILANCA STANJA

na dan 31.12.2014



v EUR (brez centov)

ČLENITEV SKUPINE KONTOV	NAZIV SKUPINE KONTOV	Oznak a za AOP	ZNESEK - Tekoče leto	ZNESEK - Predhodno leto
1	2	3	4	5
	<b>A) DOLGOROČNA SREDSTVA IN SREDSTVA V UPRAVLJANJU (001 = 002 - 003 + 004 - 005 + 006 - 007 + 008 + 009 + 010 + 011)</b>	001	690.128	660.550
00	NEOPREDMETENA SREDSTVA IN DOLGOROČNE AKTIVNE ČASOVNE RAZMEJITVE	002	141.046	575.187
01	POPRAVEK VREDNOSTI NEOPREDMETENIH SREDSTEV	003	57.852	269.423
02	NEPREMIČNINE	004	244.376	48.017
03	POPRAVEK VREDNOSTI NEPREMIČNIN	005	0	0
04	OPREMA IN DRUGA OPREDMETENA OSNOVNA SREDSTVA	006	3.019.497	3.301.372
05	POPRAVEK VREDNOSTI OPREME IN DRUGIH OPREDMETENIH OSNOVNIH SREDSTEV	007	2.656.939	2.994.603
06	DOLGOROČNE FINANČNE NALOŽBE	008	0	0
07	DOLGOROČNO DANA POSOJILA IN DEPOZITI	009	0	0
08	DOLGOROČNE TERJATVE IZ POSLOVANJA	010	0	0
09	TERJATVE ZA SREDSTVA DANA V UPRAVLJANJE	011	0	0
	<b>B) KRATKOROČNA SREDSTVA; RAZEN ZALOG IN AKTIVNE ČASOVNE RAZMEJITVE (012 = 013 + 014 + 015 + 016 + 017 + 018 + 019 + 020 + 021 + 022)</b>	012	5.078.175	5.661.048
10	DENARNA SREDSTVA V BLAGAJNI IN TAKOJ UNOVČLJIVE VREDNOSTNICE	013	104	169

11	DOBROIMETJE PRI BANKAH IN DRUGIH FINANČNIH USTANOVAH	014	3.515.770	935.363
12	KRATKOROČNE TERJATVE DO KUPCEV	015	194.505	310.528
13	DANI PREDUJMI IN VARŠČINE	016	738	10.041
14	KRATKOROČNE TERJATVE DO UPORABNIKOV ENOTNEGA KONTNEGA NAČRTA	017	1.284.969	4.184.632
15	KRATKOROČNE FINANČNE NALOŽBE	018	43.047	54.881
16	KRATKOROČNE TERJATVE IZ FINANCIRANJA	019	380	146.830
17	DRUGE KRATKOROČNE TERJATVE	020	38.662	18.604
18	NEPLAČANI ODHODKI	021	0	0
19	AKTIVNE ČASOVNE RAZMEJITVE	022	0	0
	<b>C) ZALOGE</b> <b>(023 = 024 + 025 + 026 + 027 + 028 + 029 + 030 +</b> <b>031)</b>	023	0	1.497
30	OBRAČUN NABAVE MATERIALA	024	0	0
31	ZALOGE MATERIALA	025	0	0
32	ZALOGE DROBNEGA INVENTARJA IN EMBALAŽE	026	0	1.497
33	NEDOKONČANA PROIZVODNJA IN STORITVE	027	0	0
34	PROIZVODI	028	0	0
35	OBRAČUN NABAVE BLAGA	029	0	0
36	ZALOGE BLAGA	030	0	0
37	DRUGE ZALOGE	031	0	0
	<b>I. AKTIVA SKUPAJ</b> <b>(032 = 001 + 012 + 023)</b>	032	5.768.303	6.323.095
99	AKTIVNI KONTI IZVENBILANČNE EVIDENCE	033	0	0

	<b>D) KRATKOROČNE OBVEZNOSTI IN PASIVNE ČASOVNE RAZMEJITVE (034 = 035 + 036 + 037 + 038 + 039 + 040 + 041 + 042 + 043)</b>	034	1.080.686	1.273.940
20	KRATKOROČNE OBVEZNOSTI ZA PREJETE PREDUJME IN VARŠČINE	035	3.061	852
21	KRATKOROČNE OBVEZNOSTI DO ZAPOSLENIH	036	566.654	575.381
22	KRATKOROČNE OBVEZNOSTI DO DOBAVITELJEV	037	173.061	163.747
23	DRUGE KRATKOROČNE OBVEZNOSTI IZ POSLOVANJA	038	126.502	131.900
24	KRATKOROČNE OBVEZNOSTI DO UPORABNIKOV ENOTNEGA KONTNEGA NAČRTA	039	27.875	76.176
25	KRATKOROČNE OBVEZNOSTI DO FINANCERJEV	040	0	0
26	KRATKOROČNE OBVEZNOSTI IZ FINANCIRANJA	041	0	0
28	NEPLAČANI PRIHODKI	042	0	0
29	PASIVNE ČASOVNE RAZMEJITVE	043	183.533	325.884
	<b>E) LASTNI VIRI IN DOLGOROČNE OBVEZNOSTI (044 = 045 + 046 + 047 + 048 + 049 + 050 + 051 + 052 - 053 + 054 + 055 + 056 + 057 + 058 - 059)</b>	044	4.687.617	5.049.155
90	SPLOŠNI SKLAD	045	0	0
91	REZERVNI SKLAD	046	0	0
92	DOLGOROČNE PASIVNE ČASOVNE RAZMEJITVE	047	10.000	0
93	DOLGOROČNE REZERVACIJE	048	0	0
940	SKLAD NAMENSKEGA PREMOŽENJA V JAVNIH SKLADIH	049	0	0
9410	SKLAD PREMOŽENJA V DRUGIH PRAVNIH OSEBAH JAVNEGA PRAVA, KI JE V NJIHOVI LASTI, ZA NEOPREDMETENA SREDSTVA IN OPREDMETENA OSNOVNA SREDSTVA	050	374.555	747.124
9411	SKLAD PREMOŽENJA V DRUGIH PRAVNIH OSEBAH JAVNEGA PRAVA, KI JE V NJIHOVI LASTI, ZA FINANČNE NALOŽBE	051	0	0

9412	PRESEŽEK PRIHODKOV NAD ODHODKI	052	4.303.062	4.302.031
9413	PRESEŽEK ODHODKOV NAD PRIHODKI	053	0	0
96	DOLGOROČNE FINANČNE OBVEZNOSTI	054	0	0
97	DRUGE DOLGOROČNE OBVEZNOSTI	055	0	0
980	OBVEZNOSTI ZA NEOPREDMETENA SREDSTVA IN OPREDMETENA OSNOVNA SREDSTVA	056	0	0
981	OBVEZNOSTI ZA DOLGOROČNE FINANČNE NALOŽBE	057	0	0
985	PRESEŽEK PRIHODKOV NAD ODHODKI	058	0	0
986	PRESEŽEK ODHODKOV NAD PRIHODKI	059	0	0
	<b>I. PASIVA SKUPAJ (060 = 034 + 044)</b>	060	5.768.303	6.323.095
99	PASIVNI KONTI IZVENBILANČNE EVIDENCE	061	0	0

Kraj in datum:  
Ljubljana, 27.02.2015

Oseba, odgovorna za  
sestavljanje bilance:

Odgovorna oseba:

**Bojan Heric**

**prof. dr. Nikolaj Zimic**

IME UPORABNIKA:  
SEDEŽ  
UPORABNIKA:

UL FRI  
Večna pot 113, 1000  
Ljubljana

ŠIFRA UPORABNIKA:  
\*  
MATIČNA ŠTEVILKA:

70874  
1627023000

## STANJE IN GIBANJE NEOPREDMETENIH SREDSTEV IN OPREDMETENIH OSNOVNIH SREDSTEV

v EUR (brez centov)

NAZIV	Oznaka za AOP	ZNESEK - Nabavna vrednost (1.1.)	ZNESEK - Popravek vrednost (1.1.)	ZN ESEK - Povečanje nabavne vrednosti	ZN ESEK - Povečanje popravka vrednosti	ZNESEK - Zmanjšanje nabavne vrednosti	ZNESEK - Zmanjšanje popravka vrednosti	ZN ESEK - Amortizacija	ZNESEK - Neodpisana vrednost (31.12.)	ZN ESEK - Prevedenjenje zaradi okrepitve	ZNESEK - Prevedenjenje zaradi oslabitve
1	2	3	4	5	6	7	8	9	10 (3-4+5-6-7+8-9)	11	12
<b>I. Neopredmetena sredstva in opredmetena osnovna sredstva v upravljanju (700 = 701 + 702 + 703 + 704 + 705 + 706 + 707)</b>	00 <sup>7</sup>	0	0	0	0	0	0	0	0	0	0
A. Dolgoročno odloženi stroški	01 <sup>7</sup>	0	0	0	0	0	0	0	0	0	0
B. Dolgoročne premoženjske pravice	02 <sup>7</sup>	0	0	0	0	0	0	0	0	0	0
C. Druga neopredmetena sredstva	03 <sup>7</sup>	0	0	0	0	0	0	0	0	0	0
D. Zemljišča	04 <sup>7</sup>	0	0	0	0	0	0	0	0	0	0
E. Zgradbe	05 <sup>7</sup>	0	0	0	0	0	0	0	0	0	0
F. Oprema	06 <sup>7</sup>	0	0	0	0	0	0	0	0	0	0
G. Druga opredmetena osnovna sredstva	07 <sup>7</sup>	0	0	0	0	0	0	0	0	0	0

<b>II. Neopredmetena sredstva in opredmetena osnovna sredstva v lasti (708 = 709 + 710 + 711 + 712 + 713 + 714 + 715)</b>	08	7	3.924.576	3.264.026	661.671	543.216	1.153.050	1.350.044	285.871	690.128	0	0
A. Dolgoročno odloženi stroški	09	7	0	0	0	0	0	0	0	0	0	0
B. Dolgoročne premoženjske pravice	10	7	78.753	77.610	102.180	12.809	39.887	47.207	14.640	83.194	0	0
C. Druga neopredmetena sredstva	11	7	496.434	191.813	0	304.621	496.434	505.122	8.688	0	0	0
D. Zemljišča	12	7	0	0	0	0	0	0	0	0	0	0
E. Zgradbe	13	7	48.017	0	196.360	0	0	0	0	244.377	0	0
F. Oprema	14	7	3.287.077	2.994.603	346.208	225.786	616.729	797.715	262.543	331.339	0	0
G. Druga opredmetena osnovna sredstva	15	7	14.295	0	16.923	0	0	0	0	31.218	0	0
<b>III. Neopredmetena sredstva in opredmetena osnovna sredstva v finančnem najemu (716 = 717 + 718 + 719 + 720 + 721 + 722 + 723)</b>	16	7	0	0	0	0	0	0	0	0	0	0
A. Dolgoročno odloženi stroški	17	7	0	0	0	0	0	0	0	0	0	0
B. Dolgoročne premoženjske pravice	18	7	0	0	0	0	0	0	0	0	0	0
C. Druga neopredmetena sredstva	19	7	0	0	0	0	0	0	0	0	0	0
D. Zemljišča	20	7	0	0	0	0	0	0	0	0	0	0
E. Zgradbe	21	7	0	0	0	0	0	0	0	0	0	0
F. Oprema	22	7	0	0	0	0	0	0	0	0	0	0



G. Druga opredmetena osnovna sredstva	23 <sup>7</sup>	0	0	0	0	0	0	0	0	0	0
---	-----------------	---	---	---	---	---	---	---	---	---	---

Kraj in datum:  
Ljubljana, 27.02.2015

Oseba, odgovorna za  
sestavljanje bilance:

Odgovorna oseba:

Bojan Heric

prof. dr. Nikolaj Zimic

IME  
UPORABNIKA:

UL FRI

ŠIFRA  
UPORABNIKA: \*

70874

SEDEŽ  
UPORABNIKA:

Večna pot 113, 1000  
Ljubljana

MATIČNA  
ŠTEVILKA:

1627023000

## IZKAZ PRIHODKOV IN ODHODKOV - DOLOČENIH UPORABNIKOV

Od 01.01.2014 do 31.12.2014



v EUR (brez centov)

ČLENITEV PODSKUPIN KONTOV	NAZIV PODSKUPINE KONTOV	Oznak a za AOP	ZNESEK - Tekoče leto	ZNESEK - Predhodno leto
1	2	3	4	5
	<b>A) PRIHODKI OD POSLOVANJA</b> (860 = 861 + 862 - 863 + 864)	860	8.216.961	8.225.346
760	PRIHODKI OD PRODAJE PROIZVODOV IN STORITEV	861	8.216.961	8.225.346
	POVEČANJE VREDNOSTI ZALOG PROIZVODOV IN NEDOKONČANE PROIZVODNJE	862	0	0
	ZMANJŠANJE VREDNOSTI ZALOG PROIZVODOV IN NEDOKONČANE PROIZVODNJE	863	0	0
761	PRIHODKI OD PRODAJE BLAGA IN MATERIALA	864	0	0
	<b>B) FINANČNI PRIHODKI</b>	865	14.930	13.085
763	<b>C) DRUGI PRIHODKI</b>	866	8.746	348.035

	<b>Č) PREVREDNOTOVALNI POSLOVNI PRIHODKI (867 = 868 + 869)</b>	867	0	0
del 764	PRIHODKI OD PRODAJE OSNOVNIH SREDSTEV	868	0	0
del 764	DRUGI PREVREDNOTOVALNI POSLOVNI PRIHODKI	869	0	0
	<b>D) CELOTNI PRIHODKI (870 = 860 + 865 + 866 + 867 )</b>	870	8.240.637	8.586.466
	<b>E) STROŠKI BLAGA, MATERIALA IN STORITEV (871 = 872 + 873 + 874)</b>	871	2.521.331	2.407.911
del 466	NABAVNA VREDNOST PRODANEGA MATERIALA IN BLAGA	872	0	0
460	STROŠKI MATERIALA	873	307.328	229.516
461	STROŠKI STORITEV	874	2.214.003	2.178.395
	<b>F) STROŠKI DELA (875 = 876 + 877 + 878)</b>	875	5.400.885	5.816.545
del 464	PLAČE IN NADOMESTILA PLAČ	876	4.322.744	4.606.555
del 464	PRISPEVKI ZA SOCIALNO VARNOST DELODAJALCEV	877	686.994	740.866
del 464	DRUGI STROŠKI DELA	878	391.147	469.124
462	<b>G) AMORTIZACIJA</b>	879	148.580	123.357
463	<b>H) REZERVACIJE</b>	880	0	0
465	<b>J) DRUGI STROŠKI</b>	881	48.131	57.616
467	<b>K) FINANČNI ODHODKI</b>	882	21.485	19.791
468	<b>L) DRUGI ODHODKI</b>	883	12.427	43.368
	<b>M) PREVREDNOTOVALNI POSLOVNI ODHODKI (884 = 885 + 886)</b>	884	0	0
del 469	ODHODKI OD PRODAJE OSNOVNIH SREDSTEV	885	0	0

del 469	OSTALI PREVREDNOTOVALNI POSLOVNI ODHODKI	886	0	0
	<b>N) CELOTNI ODHODKI</b> (887 = 871 + 875 + 879 + 880 + 881 + 882 + 883 + 884)	887	8.152.839	8.468.588
	<b>O) PRESEŽEK PRIHODKOV</b> (888 = 870 - 887)	888	87.798	117.878
	<b>P) PRESEŽEK ODHODKOV</b> (889 = 887 - 870)	889	0	0
del 80	Davek od dohodka pravnih oseb	890	86.767	100.905
del 80	Presežek prihodkov obračunskega obdobja z upoštevanjem davka od dohodka (891 = 888 - 890)	891	1.031	16.973
del 80	Presežek odhodkov obračunskega obdobja z upoštevanjem davka od dohodka (892 = (889+890) oz. (890-888))	892	0	0
	<b>Presežek prihodkov iz prejšnjih let , namenjen pokritju odhodkov obračunskega obdobja</b>	893	0	0
	Povprečno število zaposlenih na podlagi delovnih ur v obračunskem obdobju (celo število)	894	152	160
	Število mesecev poslovanja	895	12	12

Kraj in datum:  
Ljubljana, 27.02.2015

Oseba, odgovorna za  
sestavljanje bilance:

Odgovorna oseba:

**Bojan Heric**

**prof. dr. Nikolaj Zimic**

IME UPORABNIKA: UL FRI  
SEDEŽ: Večna pot 113, 1000  
UPORABNIKA: Ljubljana

ŠIFRA UPORABNIKA: 70874  
\*  
MATIČNA ŠTEVILKA: 1627023000

## IZKAZ PRIHODKOV IN ODHODKOV DOLOČENIH UPORABNIKOV PO VRSTAH DEJAVNOSTI

Od 01.01.2014 do 31.12.2014

v EUR (brez centov)

ČLENITEV PODSKUPIN KONTOV	NAZIV PODSKUPINE KONTOV	Oznak a za AOP	ZNESEK-Prihodki in odhodki za izvajanje javne službe	ZNESEK- Prihodki in odhodki od prodaje blaga in storitev na trgu
1	2	3	4	5
	<b>A) PRIHODKI OD POSLOVANJA</b> (660 = 661 + 662 - 663 + 664)	660	7.428.550	788.411
760	PRIHODKI OD PRODAJE PROIZVODOV IN STORITEV	661	7.428.550	788.411
	POVEČANJE VREDNOSTI ZALOG PROIZVODOV IN NEDOKONČANE PROIZVODNJE	662	0	0
	ZMANJŠANJE VREDNOSTI ZALOG PROIZVODOV IN NEDOKONČANE PROIZVODNJE	663	0	0
761	PRIHODKI OD PRODAJE BLAGA IN MATERIALA	664	0	0
762	<b>B) FINANČNI PRIHODKI</b>	665	14.095	835
763	<b>C) DRUGI PRIHODKI</b>	666	8.746	0
	<b>Č) PREVREDNOTOVALNI POSLOVNI PRIHODKI</b> (667 = 668 + 669)	667	0	0
del 764	PRIHODKI OD PRODAJE OSNOVNIH SREDSTEV	668	0	0
del 764	DRUGI PREVREDNOTOVALNI POSLOVNI PRIHODKI	669	0	0
	<b>D) CELOTNI PRIHODKI</b> (670 = 660 + 665 + 666 + 667)	670	7.451.391	789.246
	<b>E) STROŠKI BLAGA, MATERIALA IN STORITEV</b> (671 = 672 + 673 + 674)	671	2.050.341	470.990

del 466	NABAVNA VREDNOST PRODANEGA MATERIALA IN BLAGA	672	0	0
460	STROŠKI MATERIALA	673	305.364	1.964
461	STROŠKI STORITEV	674	1.744.977	469.026
	<b>F) STROŠKI DELA</b> (675=676+677+678)	675	5.264.723	136.162
del 464	PLAČE IN NADOMESTILA PLAČ	676	4.214.568	108.176
del 464	PRISPEVKI ZA SOCIALNO VARNOST DELODAJALCEV	677	669.469	17.525
del 464	DRUGI STROŠKI DELA	678	380.686	10.461
462	<b>G) AMORTIZACIJA</b>	679	131.634	16.946
463	<b>H) REZERVACIJE</b>	680	0	0
465	<b>J) DRUGI STROŠKI</b>	681	46.918	1.213
467	<b>K) FINANČNI ODHODKI</b>	682	21.485	0
468	<b>L) DRUGI ODHODKI</b>	683	11.368	1.059
	<b>M) PREVREDNOTOVALNI POSLOVNI ODHODKI</b> (684 = 685 + 686)	684	0	0
del 469	ODHODKI OD PRODAJE OSNOVNIH SREDSTEV	685	0	0
del 469	OSTALI PREVREDNOTOVALNI POSLOVNI ODHODKI	686	0	0
	<b>N) CELOTNI ODHODKI</b> (687 = 671 + 675 + 679 + 680 + 681 + 682 + 683 + 684)	687	7.526.469	626.370
	<b>O) PRESEŽEK PRIHODKOV</b> (688 = 670 - 687)	688	0	162.876
	<b>P) PRESEŽEK ODHODKOV</b> (689 = 687 - 670)	689	75.078	0
del 80	Davek od dohodka pravnih oseb	690	59.074	27.693
del 80	Presežek prihodkov obračunskega obdobja z	691	0	135.183

	upoštevanjem davka od dohodka (691 = 688 - 690)			
del 80	Presežek odhodkov obračunskega obdobja z upoštevanjem davka od dohodka (692 = (689+690) oz. (690-688))	692	134.152	0
	Presežek prihodkov iz prejšnjih let, namenjen pokritju odhodkov obračunskega obdobja	693	0	0

Kraj in datum:  
Ljubljana, 27.02.2015

Oseba, odgovorna za  
sestavljanje bilance:

Odgovorna oseba:

Bojan Heric

prof. dr. Nikolaj Zimic

UPORABNIKA:  
SEDEŽ  
UPORABNIKA:

UL FRI  
Večna pot 113, 1000  
Ljubljana

\*

ŠIFRA UPORABNIKA:

70874

MATIČNA ŠTEVILKA:

1627023000

## IZKAZ PRIHODKOV IN ODHODKOV DOLOČENIH UPORABNIKOV PO NAČELU DENARNEGA TOKA

Od 01.01.2014 do 31.12.2014

v EUR (brez centov)

ČLENITE V KONTOV	NAZIV KONTA	Oznak a za AOP	ZNESEK - Tekoče leto	ZNESEK - Predhodno leto
1	2	3	4	5
	<b>I. SKUPAJ PRIHODKI</b> (401=402+431)	401	8.362.219	8.426.766
	<b>1. PRIHODKI ZA IZVAJANJE JAVNE SLUŽBE</b> (402=403+420)	402	7.521.895	7.656.048
	<b>A. Prihodki iz sredstev javnih financ</b> (403=404+407+410+413+418+419)	403	6.273.438	6.725.808
	<b>a. Prejeta sredstva iz državnega proračuna</b> (404=405+406)	404	6.273.438	6.721.627

del 7400	Prejeta sredstva iz državnega proračuna za tekočo porabo	405	6.122.671	6.646.050
del 7400	Prejeta sredstva iz državnega proračuna za investicije	406	150.767	75.577
	<b>b. Prejeta sredstva iz občinskih proračunov (407=408+409)</b>	407	0	0
del 7401	Prejeta sredstva iz občinskih proračunov za tekočo porabo	408	0	0
del 7401	Prejeta sredstva iz občinskih proračunov za investicije	409	0	0
	<b>c. Prejeta sredstva iz skladov socialnega zavarovanja (410=411+412)</b>	410	0	0
del 7402	Prejeta sredstva iz skladov socialnega zavarovanja za tekočo porabo	411	0	0
del 7402	Prejeta sredstva iz skladov socialnega zavarovanja za investicije	412	0	0
	<b>d. Prejeta sredstva iz javnih skladov in agencij (413=414+415+416+417)</b>	413	0	0
del 7403	Prejeta sredstva iz javnih skladov za tekočo porabo	414	0	0
del 7403	Prejeta sredstva iz javnih skladov za investicije	415	0	0
del 7404	Prejeta sredstva iz javnih agencij za tekočo porabo	416	0	0
del 7404	Prejeta sredstva iz javnih agencij za investicije	417	0	0
del 740	<b>e. Prejeta sredstva iz proračunov iz naslova tujih donacij</b>	418	0	0
741	<b>f. Prejeta sredstva iz državnega proračuna iz sredstev proračuna Evropske unije</b>	419	0	4.181
	<b>B) Drugi prihodki za izvajanje dejavnosti javne službe (420=421+422+423+424+425+426+427+428+429+430)</b>	420	1.248.457	930.240
del 7130	Prihodki od prodaje blaga in storitev iz naslova izvajanja javne službe	421	461.525	583.390
del 7102	Prejete obresti	422	15.879	11.134
del 7100	Prihodki od udeležbe na dobičku in dividend ter presežkov prihodkov nad odhodki	423	0	0
del 7141	Drugi tekoči prihodki iz naslova izvajanja javne službe	424	54.363	25.871

72	Kapitalski prihodki	425	0	0
730	Prejete donacije iz domačih virov	426	0	0
731	Prejete donacije iz tujine	427	0	0
732	Donacije za odpravo posledic naravnih nesreč	428	0	0
786	Ostala prejeta sredstva iz proračuna Evropske unije	429	716.690	309.845
787	Prejeta sredstva od drugih evropskih institucij	430	0	0
	<b>2. PRIHODKI OD PRODAJE BLAGA IN STORITEV NA TRGU (431=432+433+434+435+436)</b>	431	840.324	770.718
del 7130	Prihodki od prodaje blaga in storitev na trgu	432	840.324	770.718
del 7102	Prejete obresti	433	0	0
del 7103	Prihodki od najemnin, zakupnin in drugi prihodki od premoženja	434	0	0
del 7100	Prihodki od udeležbe na dobičku in dividend ter presežkov prihodkov nad odhodki	435	0	0
del 7141	Drugi tekoči prihodki, ki ne izhajajo iz izvajanja javne službe	436	0	0
	<b>II. SKUPAJ ODHODKI (437=438+481)</b>	437	8.613.047	8.290.451
	<b>1. ODHODKI ZA IZVAJANJE JAVNE SLUŽBE (438=439+447+453+464+465+466+467+468+469+470)</b>	438	7.924.026	7.652.093
	<b>A. Plače in drugi izdatki zaposlenim (439=440+441+442+443+444+445+446)</b>	439	4.555.389	4.745.664
del 4000	Plače in dodatki	440	3.794.703	3.941.458
del 4001	Regres za letni dopust	441	36.042	38.291
del 4002	Povračila in nadomestila	442	285.375	300.707
del 4003	Sredstva za delovno uspešnost	443	403.277	398.277
del 4004	Sredstva za nadurno delo	444	10.805	3.958



del 4005	Plače za delo nerezidentov po pogodbi	445	0	0
del 4009	Drugi izdatki zaposlenim	446	25.187	62.973
	<b>B. Prispevki delodajalcev za socialno varnost (447=448+449+450+451+452)</b>	447	697.401	749.206
del 4010	Prispevek za pokojninsko in invalidsko zavarovanje	448	362.626	381.720
del 4011	Prispevek za zdravstveno zavarovanje	449	298.130	310.048
del 4012	Prispevek za zaposlovanje	450	4.079	2.874
del 4013	Prispevek za starševsko varstvo	451	4.205	4.373
del 4015	Premije kolektivnega dodatnega pokojninskega zavarovanja, na podlagi ZKDPZJU	452	28.361	50.191
	<b>C. Izdatki za blago in storitve za izvajanje javne službe (453=454+455+456+457+458+459+460+461+462+463)</b>	453	2.123.507	1.975.347
del 4020	Pisarniški in splošni material in storitve	454	444.477	398.989
del 4021	Posebni material in storitve	455	20.751	41.805
del 4022	Energija, voda, komunalne storitve in komunikacije	456	152.998	122.912
del 4023	Prevozni stroški in storitve	457	20.560	3.868
del 4024	Izdatki za službena potovanja	458	213.136	151.603
del 4025	Tekoče vzdrževanje	459	156.396	101.358
del 4026	Poslovne najemnine in zakupnine	460	193.499	264.158
del 4027	Kazni in odškodnine	461	0	0
del 4028	Davek na izplačane plače	462	0	0
del 4029	Drugi operativni odhodki	463	921.690	890.654
403	<b>D. Plačila domačih obresti</b>	464	0	0

404	<b>E. Plačila tujih obresti</b>	465	0	0
410	<b>F. Subvencije</b>	466	0	0
411	<b>G. Transferi posameznikom in gospodinjstvom</b>	467	0	0
412	<b>H. Transferi neprofitnim organizacijam in ustanovam</b>	468	0	0
413	<b>I. Drugi tekoči domači transferji</b>	469	0	0
	<b>J. Investicijski odhodki (470=471+472+473+474+475+476+477+478+479+480)</b>	470	547.729	181.876
4200	Nakup zgradb in prostorov	471	0	0
4201	Nakup prevoznih sredstev	472	0	0
4202	Nakup opreme	473	547.729	181.876
4203	Nakup drugih osnovnih sredstev	474	0	0
4204	Novogradnja, rekonstrukcija in adaptacije	475	0	0
4205	Investicijsko vzdrževanje in obnove	476	0	0
4206	Nakup zemljišč in naravnih bogastev	477	0	0
4207	Nakup nematerialnega premoženja	478	0	0
4208	Študije o izvedljivosti projektov, projektna dokumentacija, nadzor, investicijski inženiring	479	0	0
4209	Nakup blagovnih rezerv in intervencijskih zalog	480	0	0
	<b>2. ODHODKI IZ NASLOVA PRODAJE BLAGA IN STORITEV NA TRGU (481 = 482 + 483+ 484)</b>	481	689.021	638.358
del 400	<b>A. Plače in drugi izdatki zaposlenim iz naslova prodaje blaga in storitev na trgu</b>	482	122.846	181.483
del 401	<b>B. Prispevki delodajalcev za socialno varnost iz naslova prodaje blaga in storitev na trgu</b>	483	18.213	26.960
del 402	<b>C. Izdatki za blago in storitve iz naslova prodaje blaga in storitev na trgu</b>	484	547.962	429.915

<b>III/1 PRESEŽEK PRIHODKOV NAD ODHODKI</b>				
	<b>(485=401-437)</b>	485	0	136.315
<b>III/2 PRESEŽEK ODHODKOV NAD PRIHODKI</b>				
	<b>(486=437-401)</b>	486	250.828	0

Kraj in datum:  
Ljubljana, 27.02.2015

Oseba, odgovorna za  
sestavljanje bilance:

Odgovorna oseba:

**Bojan Heric**

**prof. dr. Nikolaj Zimic**

